



มหาวิทยาลัยราชภัฏจันทรเกษม
CHANDRAKASEM RAJABHAT UNIVERSITY



ANNUAL 2022 REPORT

รายงานประจำปี พ.ศ. 2565



คณะวิทยาศาสตร์
มหาวิทยาลัยราชภัฏจันทรเกษม



คณะวิทยาศาสตร์
มหาวิทยาลัยราชภัฏจันทรเกษม



ANNUAL REPORT

2022

FACULTY OF SCIENCE
CHANDRAKASEM RAJABHAT UNIVERSITY

คำนำ

รายงานประจำปีงบประมาณ พ.ศ. 2565 คณะวิทยาศาสตร์ มหาวิทยาลัยราชภัฏจันทรเกษม ฉบับนี้เป็นการนำเสนอผลการปฏิบัติงาน ในระหว่างวันที่ 1 ตุลาคม 2564 ถึง วันที่ 30 กันยายน 2565 โดยมีวัตถุประสงค์ เพื่อนำเสนอผลสรุปการดำเนินงานและกิจกรรมตามยุทธศาสตร์ของคณะวิทยาศาสตร์ ภายใต้ปรัชญา “วิทยาศาสตร์สร้างสรรค์ควบคู่คุณธรรม นำชุมชนพัฒนา” และวิสัยทัศน์ “เป็นแหล่งเรียนรู้ทางวิทยาศาสตร์และเทคโนโลยีมีการวิจัยและนวัตกรรม เพื่อพัฒนาชุมชนและท้องถิ่นอย่างยั่งยืน” โดยเน้นการผลิตบัณฑิตให้มีอัตลักษณ์ “นักปฏิบัติซื่อสัตย์พร้อมเรียนรู้ควบคู่เทคโนโลยี”

รายงานฉบับนี้ประกอบด้วย 3 ส่วน ได้แก่ ข้อมูลพื้นฐานคณะวิทยาศาสตร์ การดำเนินงานตามยุทธศาสตร์ของคณะวิทยาศาสตร์ และกิจกรรมสำคัญในรอบปีงบประมาณ ผลการดำเนินการจะสะท้อนความสำเร็จและประสิทธิภาพการทำงาน ตลอดจนการประเมินผลปฏิบัติงานเพื่อนำไปสู่การพัฒนาปรับปรุงด้วยกระบวนการ PDCA ซึ่งจะทำให้คณะวิทยาศาสตร์ เจริญก้าวหน้าเป็นองค์กรที่แข็งแกร่งและเป็นสากล บรรลุตามเป้าหมายและทิศทางที่กำหนดไว้

ในนามของคณะวิทยาศาสตร์ ขอขอบคุณหน่วยงานระดับหลักสูตร ศูนย์คอมพิวเตอร์ ศูนย์ฝึกประสบการณ์วิชาชีพและสหกิจศึกษา ศูนย์วิทยาศาสตร์ ศูนย์นวัตกรรม คณะกรรมการ บุคลากร ทั้งสายวิชาการและสายสนับสนุนวิชาการที่ร่วมแรงร่วมใจปฏิบัติภารกิจด้วยความเข้มแข็ง ตลอดจนทุกหน่วย ทั้งหน่วยงานภายในมหาวิทยาลัยและหน่วยงานภายนอกที่สนับสนุนการดำเนินงานของคณะวิทยาศาสตร์ คณะวิทยาศาสตร์หวังเป็นอย่างยิ่งว่ารายงานประจำปีงบประมาณ พ.ศ. 2565 ฉบับนี้ ได้ให้ข้อมูลและสาระที่เป็นประโยชน์ สามารถนำไปใช้เพื่อการพัฒนางานด้านต่าง ๆ หรือประโยชน์อื่น ๆ ต่อไป

ผู้ช่วยศาสตราจารย์ ดร.อานาจ สวัสดิ์ณะที่

คณบดีคณะวิทยาศาสตร์

สารบัญ

	หน้า
คำนำ	(1)
สารบัญ	(2)
ข้อมูลพื้นฐานคณะวิทยาศาสตร์	1
ประวัติคณะวิทยาศาสตร์	1
ส่วนราชการภายในคณะวิทยาศาสตร์	1
โครงสร้างการแบ่งส่วนราชการ	3
โครงสร้างการบริหารคณะ	4
คณะกรรมการประจำคณะวิทยาศาสตร์	5
คณะกรรมการบริหารคณะวิทยาศาสตร์	6
ปรัชญา วิสัยทัศน์ พันธกิจ ยุทธศาสตร์และเป้าประสงค์	7
ข้อมูลอาคารสถานที่ สาธารณูปโภค และสิ่งอำนวยความสะดวก	10
ข้อมูลบุคลากร ปีงบประมาณ พ.ศ. 2565	14
ข้อมูลงบประมาณ ปีงบประมาณ พ.ศ. 2565	17
การดำเนินงานของคณะวิทยาศาสตร์ภายใต้ยุทธศาสตร์มหาวิทยาลัยราชภัฏ	20
เพื่อการพัฒนาท้องถิ่น	
ประเด็นยุทธศาสตร์ที่ 1 การพัฒนาท้องถิ่น	21
ประเด็นยุทธศาสตร์ที่ 2 การผลิตและพัฒนาครู	33
ประเด็นยุทธศาสตร์ที่ 3 การยกระดับคุณภาพการศึกษา	38
ประเด็นยุทธศาสตร์ที่ 4 การพัฒนาระบบบริหารจัดการ	48
กิจกรรมสำคัญในรอบปีงบประมาณ พ.ศ. 2565	54
คณะกรรมการจัดทำรายงานประจำปีงบประมาณ พ.ศ. 2565	64

ข้อมูลพื้นฐานคณะวิทยาศาสตร์

ประวัติคณะวิทยาศาสตร์

พระบาทสมเด็จพระปรมินทรมหาภูมิพลอดุลยเดช ได้พระราชทานนามวิทยาลัยครูจันทระเกษมใหม่เป็น “สถาบันราชภัฏจันทระเกษม” เมื่อ พ.ศ. 2535 ทำให้ตำแหน่งอธิการเปลี่ยนเป็นอธิการบดี “คณะวิชาวิทยาศาสตร์” เปลี่ยนเป็น “คณะวิทยาศาสตร์และเทคโนโลยี” โดยมีคณบดีเป็นผู้บริหารสูงสุดของคณะ ประกอบด้วย 8 ภาควิชา และ 3 โปรแกรมวิชา

ในปี พ.ศ. 2548 ถึงปัจจุบัน คณะวิทยาศาสตร์และเทคโนโลยี เปลี่ยนเป็น “คณะวิทยาศาสตร์” โดยมีการแบ่งส่วนราชการเป็น 3 หน่วยงาน มีโครงสร้างการบริหารคณะ ประกอบด้วย คณะกรรมการบริหารคณะ และคณะกรรมการประจำคณะ

ส่วนราชการภายในคณะวิทยาศาสตร์

คณะวิทยาศาสตร์ มหาวิทยาลัยราชภัฏจันทระเกษม แบ่งส่วนราชการเป็น 3 หน่วยงาน เพื่อการบริหารงานอย่างมีประสิทธิภาพ ดังนี้

1. สำนักงานคณบดี ประกอบด้วย 3 กลุ่มงาน ดังนี้

- 1.1 งานบริหารงานทั่วไป
- 1.2 งานนโยบายและแผน
- 1.3 งานบริการการศึกษา

2. ภาควิชาวิทยาศาสตร์ ประกอบด้วย 3 หลักสูตร 8 สาขาวิชา ดังนี้

หลักสูตรวิทยาศาสตรบัณฑิต

- 2.1 สาขาวิชาคณิตศาสตร์

หลักสูตรครุศาสตรบัณฑิต (หลักสูตรบูรณาการ)

- 2.2 สาขาวิชาเคมี
- 2.3 สาขาวิชาฟิสิกส์
- 2.4 สาขาวิชาชีววิทยา
- 2.5 สาขาวิชาคณิตศาสตร์
- 2.6 สาขาวิชาคอมพิวเตอร์
- 2.7 สาขาวิชาวิทยาศาสตร์ทั่วไป

หลักสูตรวิทยาศาสตรมหาบัณฑิต

- 2.8 สาขาวิชาวิทยาศาสตร์ศึกษา

3. ภาควิชาวิทยาศาสตร์ประยุกต์ ประกอบด้วย 2 หลักสูตร 11 สาขาวิชา ดังนี้

หลักสูตรวิทยาศาสตร์บัณฑิต

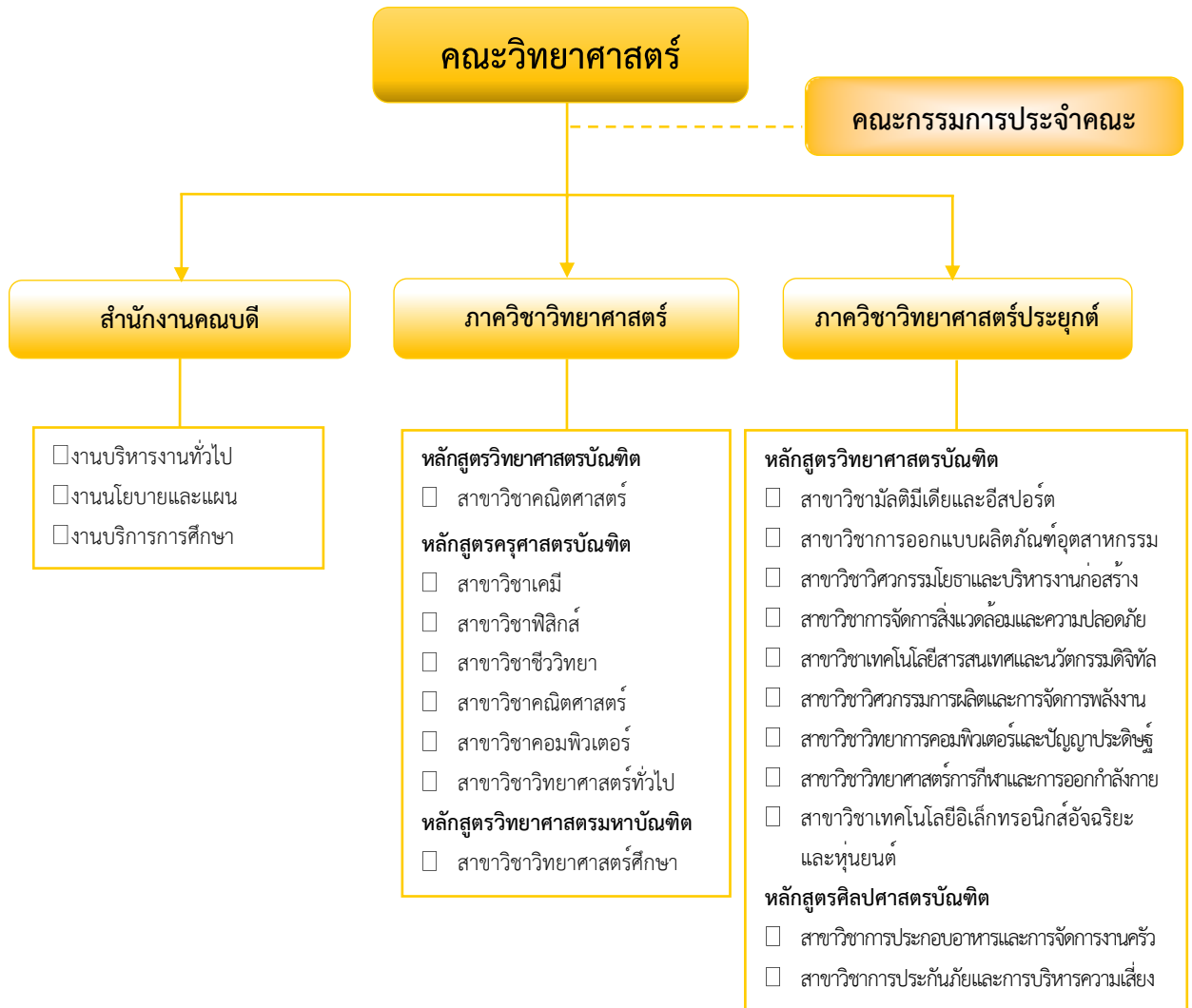
- 3.1 สาขาวิชาหมัลติมีเดียและอีสปอร์ต
- 3.2 สาขาวิชาการออกแบบผลิตภัณฑ์อุตสาหกรรม
- 3.3 สาขาวิชาวิศวกรรมโยธาและบริหารงานก่อสร้าง
- 3.4 สาขาวิชาการจัดการสิ่งแวดล้อมและความปลอดภัย
- 3.5 สาขาวิชาเทคโนโลยีสารสนเทศและนวัตกรรมดิจิทัล
- 3.6 สาขาวิชาวิศวกรรมการผลิตและการจัดการพลังงาน
- 3.7 สาขาวิชาวิทยาการคอมพิวเตอร์และปัญญาประดิษฐ์
- 3.8 สาขาวิชาวิทยาศาสตร์การกีฬาและการออกกำลังกาย
- 3.9 สาขาวิชาเทคโนโลยีอิเล็กทรอนิกส์อัจฉริยะและหุ่นยนต์

หลักสูตรศิลปศาสตรบัณฑิต

- 3.10 สาขาวิชาการประกอบอาหารและการจัดการงานครัว
- 3.11 สาขาวิชาการประกันภัยและบริหารความเสี่ยง



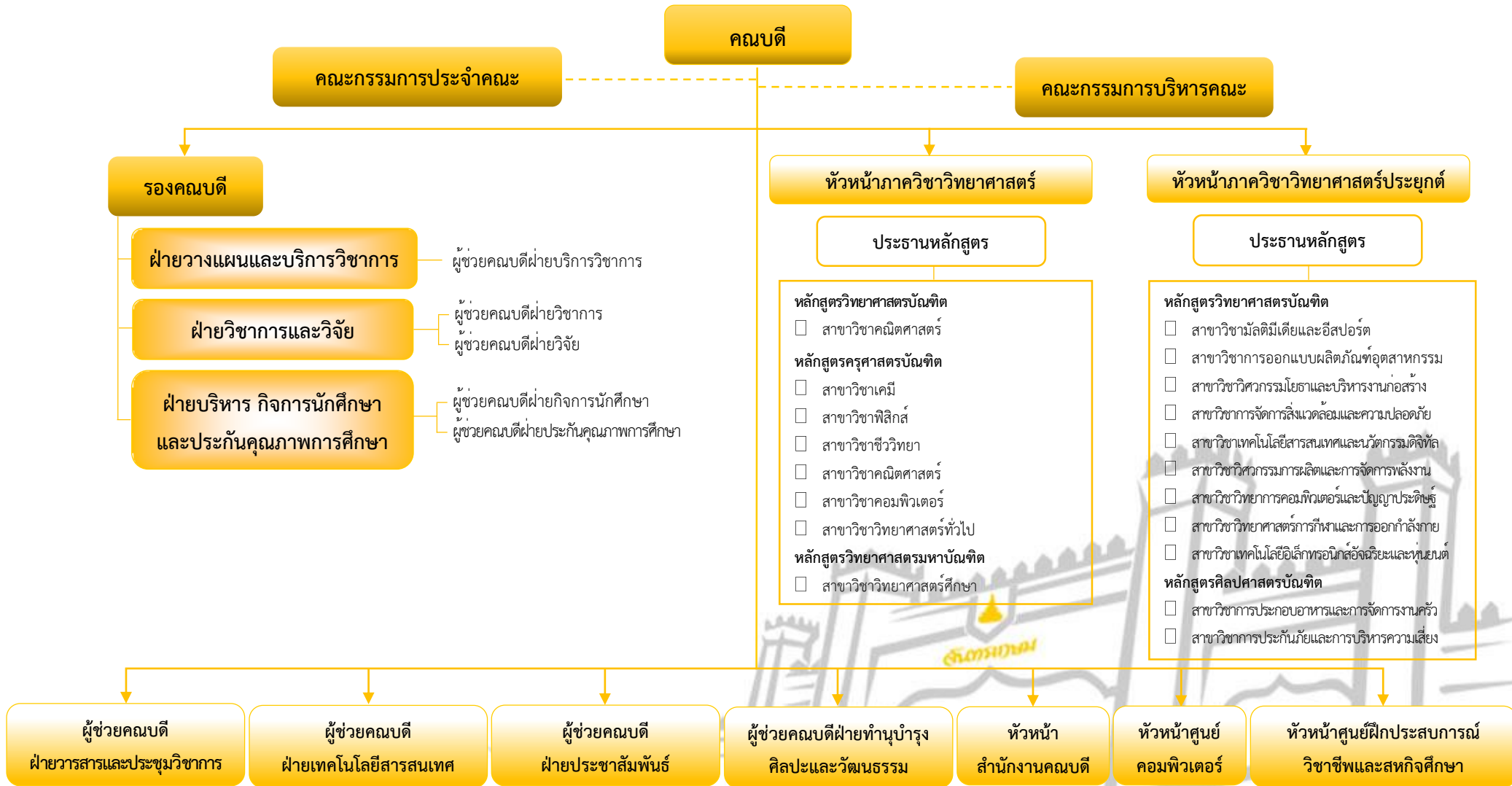
โครงสร้างการแบ่งส่วนราชการ



ภาพที่ 1 โครงสร้างการแบ่งส่วนราชการของคณะวิทยาศาสตร์



โครงสร้างการบริหารคณะ



ภาพที่ 2 โครงสร้างการบริหารของคณะวิทยาศาสตร์

คณะกรรมการประจำคณะวิทยาศาสตร์



ผู้ช่วยศาสตราจารย์ ดร.อำนาจ สวัสดิ์นะที
ประธานกรรมการ



อาจารย์ ดร.พิชิตนย์ สุขพันธ์
รองประธานกรรมการ



ศาสตราจารย์ ดร.มนัส พรหมโคตร
กรรมการผู้ทรงคุณวุฒิ



ศาสตราจารย์ ดร.ประภาส จงสถิตวัฒนา
กรรมการผู้ทรงคุณวุฒิ



ศาสตราจารย์ ดร.พัลลภ พิริยะสุรวงศ์
กรรมการผู้ทรงคุณวุฒิ



ผู้ช่วยศาสตราจารย์รัฐพล ศรีประเสริฐ
กรรมการ



อาจารย์สงกรานต์ สุขเกษม
กรรมการ



นางสาวปนัดดา สุขสุวรรณ
เลขานุการ



นางมลฤดี ไชยณีย์
ผู้ช่วยเลขานุการ

คณะกรรมการบริหารคณะวิทยาศาสตร์



ผู้ช่วยศาสตราจารย์ ดร.อำนาจ สวัสดิ์ธีนะที
คณบดี



อาจารย์ ดร.พิชิตนย์ สุขพันธุ์
รองคณบดีฝ่ายวางแผนและบริการวิชาการ



ผู้ช่วยศาสตราจารย์ยุธนา เรียนสร้อย
รองคณบดีฝ่ายบริหาร กิจกรรมนักศึกษา และประกันคุณภาพการศึกษา



ผู้ช่วยศาสตราจารย์วรรษมา วิโรจน์แดนไทย
รองคณบดีฝ่ายวิชาการและวิจัย



อาจารย์ทรงศักดิ์ วิชума
ผู้ช่วยคณบดีฝ่ายบริการวิชาการ



อาจารย์ ดร.สุกานดา ไชยยง
ผู้ช่วยคณบดีฝ่ายวิชาการ



อาจารย์ ดร.ปรีชา เทียมปัญญา
ผู้ช่วยคณบดีฝ่ายวิจัย



อาจารย์ชัยศิริ สนิทพลกลาง
ผู้ช่วยคณบดีฝ่ายกิจการนักศึกษา



อาจารย์กอบทอง ลาตุ้ม
ผู้ช่วยคณบดีฝ่ายประชาสัมพันธ์



อาจารย์ ดร.ธีระศักดิ์ ขอพลอยกลาง
ผู้ช่วยคณบดีฝ่ายประกันคุณภาพการศึกษา



อาจารย์ ดร.สิริทิพ วัฒนรัตน์
ผู้ช่วยคณบดีฝ่ายวารสารวิชาการ
และการประชุมวิชาการ



อาจารย์ ดร.เล็กฤทัย ชันทองชัย
ผู้ช่วยคณบดีฝ่ายเทคโนโลยีสารสนเทศ
และหัวหน้าศูนย์คอมพิวเตอร์



อาจารย์สายชล ทองคำ
ผู้ช่วยคณบดีฝ่ายทำนุบำรุงศิลปะ
และวัฒนธรรม



ผู้ช่วยศาสตราจารย์สุรัชย์ วงศ์จันเสื่อ
หัวหน้าศูนย์ฝึกประสบการณ์วิชาชีพและสหกิจศึกษา



อาจารย์วรรษเมธ ประจงใจ
ตัวแทนคณาจารย์



นางสาวปนัดดา สุขสุวรรณ
ปฏิบัติหน้าที่หัวหน้าสำนักงานคณบดี
กรรมการและเลขานุการ



นางสาววรรณิษา วงศ์รอด
เจ้าหน้าที่บริหารงานทั่วไป
กรรมการและผู้ช่วยเลขานุการ



นางสาวภัศรา วรรณูปัทม์ภัก
นักวิเคราะห์นโยบายและแผน
กรรมการและผู้ช่วยเลขานุการ

ปรัชญา วิสัยทัศน์ พันธกิจ ยุทธศาสตร์และเป้าประสงค์

ปรัชญา(philosophy) :

“วิทยาศาสตร์สร้างสรรค์ ควบคู่คุณธรรม นำชุมชนพัฒนา”

วิสัยทัศน์(Vision):

“เป็นแหล่งเรียนรู้ทางวิทยาศาสตร์และเทคโนโลยี มีการวิจัยและนวัตกรรม เพื่อพัฒนาชุมชนและท้องถิ่นอย่างยั่งยืน”

พันธกิจ(Mission) :

1. ผลิตบัณฑิตให้มีความรู้ความสามารถทางวิชาชีพ ควบคู่คุณธรรม
2. วิจัย พัฒนา และเผยแพร่องค์ความรู้ด้านวิทยาศาสตร์และเทคโนโลยีถ่ายทอดสู่สังคม
3. บริการวิชาการด้านวิทยาศาสตร์และเทคโนโลยีที่ตอบสนองความต้องการของท้องถิ่นและชุมชนเมือง
4. ทำนุบำรุง เผยแพร่ศิลปะและวัฒนธรรมไทย

เอกลักษณ์ของมหาวิทยาลัย (Uniqueness) :

ผลิตครูและบัณฑิตนักปฏิบัติและเป็นแหล่งเรียนรู้ตลอดชีวิตอย่างมีคุณภาพ

อัตลักษณ์ของบัณฑิต (Identity) :

นักปฏิบัติซื่อสัตย์พร้อมเรียนรู้ควบคู่เทคโนโลยี

สีประจำคณะวิทยาศาสตร์:

สีเหลือง

สัญลักษณ์ประจำคณะ :



ค่านิยมร่วม :

วัฒนธรรมและแนวการปฏิบัติร่วมกันของบุคลากรและนักศึกษา กำหนดไว้เป็นคำว่า “SCI CRU” ดังนี้

S Science

หมายถึง ความเชี่ยวชาญทางวิชาการและวิชาชีพด้านวิทยาศาสตร์

C Collaboration

หมายถึง การบูรณาการการทำงานร่วมกัน

I Integrity

หมายถึง การยึดหลักคุณธรรม ความซื่อสัตย์

ยุทธศาสตร์และเป้าประสงค์:

ในปีงบประมาณ พ.ศ. 2565 คณะวิทยาศาสตร์ได้ดำเนินงานเป็นไปตามยุทธศาสตร์ของคณะ ภายใต้ยุทธศาสตร์มหาวิทยาลัยราชภัฏเพื่อการพัฒนาท้องถิ่น ดังนี้

ยุทธศาสตร์มหาวิทยาลัยราชภัฏเพื่อการพัฒนาท้องถิ่น :

ยุทธศาสตร์ที่ 2 การผลิตและพัฒนาครู

ยุทธศาสตร์ที่ 3 การยกระดับคุณภาพการศึกษา

ยุทธศาสตร์คณะวิทยาศาสตร์ :

ยุทธศาสตร์ที่ 1 การผลิตและพัฒนาศักยภาพบัณฑิตที่สอดคล้องกับการพัฒนาประเทศและการเปลี่ยนแปลงของโลกศตวรรษที่ 21

เป้าประสงค์

1.1 บัณฑิตคณะวิทยาศาสตร์มีทักษะแห่งศตวรรษที่ 21

1.2 บัณฑิตคณะวิทยาศาสตร์มีสมรรถนะตามมาตรฐานวิชาชีพและความต้องการตลาดแรงงาน

ยุทธศาสตร์มหาวิทยาลัยราชภัฏเพื่อการพัฒนาท้องถิ่น :

ยุทธศาสตร์ที่ 1 การพัฒนาท้องถิ่น

ยุทธศาสตร์คณะวิทยาศาสตร์ :

ยุทธศาสตร์ที่ 2 การสร้างความเชี่ยวชาญการวิจัยและถ่ายทอดองค์ความรู้สู่ชุมชน

เป้าประสงค์

2.1 คณะวิทยาศาสตร์มีผลงานวิจัย และนวัตกรรมด้านวิทยาศาสตร์ที่มุ่งเน้นการพัฒนาท้องถิ่นและชุมชนเมือง และการยกระดับคุณภาพการศึกษา

ยุทธศาสตร์มหาวิทยาลัยราชภัฏเพื่อการพัฒนาท้องถิ่น :

ยุทธศาสตร์ที่ 1 การพัฒนาท้องถิ่น

ยุทธศาสตร์คณะวิทยาศาสตร์ :

ยุทธศาสตร์ที่ 3 การเป็นแหล่งเรียนรู้และบริการวิชาการด้านวิทยาศาสตร์และเทคโนโลยีเพื่อการพัฒนาท้องถิ่น และชุมชนเมือง

เป้าประสงค์

3.1 คณะวิทยาศาสตร์ส่งเสริมการบริการวิชาการตามพื้นที่เป้าหมายและประเด็นการบริการวิชาการที่สอดคล้องกับยุทธศาสตร์มหาวิทยาลัย

3.2 คณะวิทยาศาสตร์เป็นแหล่งเรียนรู้ด้านวิทยาศาสตร์และเทคโนโลยีเพื่อการพัฒนาท้องถิ่น และชุมชนเมือง

ยุทธศาสตร์มหาวิทยาลัยราชภัฏเพื่อการพัฒนาท้องถิ่น :

ยุทธศาสตร์ที่ 1 การพัฒนาท้องถิ่น

ยุทธศาสตร์คณะวิทยาศาสตร์ :

ยุทธศาสตร์ที่ 4 การส่งเสริม สืบสาน ศิลปวัฒนธรรม ภูมิปัญญาท้องถิ่น ชุมชนเมือง

เป้าประสงค์

4.1 คณะวิทยาศาสตร์มีเครือข่ายในการส่งเสริม สืบสาน เผยแพร่ศิลปวัฒนธรรม

ยุทธศาสตร์มหาวิทยาลัยราชภัฏเพื่อการพัฒนาท้องถิ่น :

ยุทธศาสตร์ที่ 4 การพัฒนาระบบบริหารจัดการ

ยุทธศาสตร์คณะวิทยาศาสตร์ :

ยุทธศาสตร์ที่ 5 การพัฒนาประสิทธิภาพระบบบริหารจัดการศึกษาตามหลักธรรมาภิบาลและการประกันคุณภาพการศึกษา

เป้าประสงค์

5.1 คณะวิทยาศาสตร์มีการบริหารงานเป็นไปตามหลักธรรมาภิบาลและมาตรฐานการศึกษาที่สอดคล้องกับการพัฒนาประเทศ

5.2 บุคลากรของคณะวิทยาศาสตร์ได้รับการพัฒนาให้พร้อมรับศตวรรษที่ 21

ข้อมูลอาคารสถานที่สาธารณูปโภค และสิ่งอำนวยความสะดวก

สถานที่ตั้งคณะวิทยาศาสตร์ มหาวิทยาลัยราชภัฏจันทรเกษม

39/1 ถนนรัชดาภิเษก แขวงจันทรเกษม เขตจตุจักร กรุงเทพมหานคร 10900

โทรศัพท์ 02-942-5800 หรือ 6800 ต่อ 5005-5009

โทรสาร 02-541-7877

เว็บไซต์ <https://sci.chandra.ac.th/newsci>

e-mail science@chandra.ac.th

อาคาร 26 ศูนย์วิทยาศาสตร์ เป็นอาคารเรียนและสำนักงานสำหรับ

- สำนักงานคณบดีคณะวิทยาศาสตร์ ชั้น 2
- สาขาวิชาเคมี ชั้น 3
- สาขาวิชาวิทยาศาสตร์ทั่วไป ชั้น 4
- สาขาวิชาชีววิทยา ชั้น 5
- สาขาวิชาคอมพิวเตอร์ ชั้น 6
- สาขาวิชาฟิสิกส์ ชั้น 7
- สาขาวิชาการประกอบอาหารและการจัดการงานครัว ชั้น 9

อาคาร 6 เป็นอาคารเรียนสำหรับ

- สาขาวิชาการจัดการสิ่งแวดล้อมและความปลอดภัย ชั้น 1,2
- สาขาวิชาวิทยาศาสตร์การกีฬาและการออกกำลังกาย ชั้น 1
- สาขาวิชาคณิตศาสตร์ ชั้น 3
- สาขาวิชาการประกันภัยและบริหารความเสี่ยง ชั้น 3

อาคาร 11 เป็นอาคารเรียนสำหรับ

- สาขาวิชาวิศวกรรมการผลิตและการจัดการพลังงาน

อาคาร 12 เป็นอาคารเรียนสำหรับ

- สาขาวิชาวิศวกรรมโยธาและบริหารงานก่อสร้าง
- สาขาวิชาการออกแบบผลิตภัณฑ์อุตสาหกรรม

อาคาร 15 อาคารปฏิบัติการคหกรรมศาสตร์

- วิชาการประกอบอาหารและการจัดการงานครัว

อาคารจันทรา-กาญจนาภิเษก เป็นอาคารเรียนสำหรับ

- สาขาวิชาสถิติมีเดียและอีสปอร์ต ชั้น 5
- สาขาวิชาวิทยาการคอมพิวเตอร์และปัญญาประดิษฐ์ ชั้น 12

- สาขาวิชาเทคโนโลยีสารสนเทศและนวัตกรรม ชั้น 11

อาคารอนุสรณ์ 10 ปีเกษตร จันทรเกษม เป็นอาคารเรียนสำหรับ

- สาขาวิชาเทคโนโลยีอิเล็กทรอนิกส์อัจฉริยะและหุ่นยนต์ ชั้น 5,6

อาคาร 36 วัชรมหาจักรี

- สาขาวิชาวิทยาศาสตร์การกีฬาและการออกกำลังกาย ชั้น 9

แหล่งเรียนรู้และให้บริการของคณะวิทยาศาสตร์

คณะวิทยาศาสตร์ จัดให้มีห้องปฏิบัติการทางวิทยาศาสตร์ ห้องปฏิบัติการทางเทคโนโลยี ห้องปฏิบัติการคอมพิวเตอร์ ห้องสมุดและแหล่งเรียนรู้ ตลอดจนมีแหล่งให้บริการและสิ่งอำนวยความสะดวก เพื่อเป็นสิ่งสนับสนุนการเรียนรู้ดังตารางที่ 1

ตารางที่ 1 แหล่งเรียนรู้และให้บริการคณะวิทยาศาสตร์

สถานที่	ห้อง	ชั้น	อาคาร
ห้องปฏิบัติการทางวิทยาศาสตร์			
ห้องปฏิบัติการเคมี	2632	3	อาคารศูนย์วิทยาศาสตร์ (อาคาร 26)
	2633	3	
	2638	3	
	2643	4	
ห้องปฏิบัติการวิทยาศาสตร์ทั่วไป	2643	4	
ห้องปฏิบัติการฟิสิกส์	2648	4	
ห้องปฏิบัติการชีววิทยา	2652	5	
	2653	5	
	2654	5	
	2657	5	
ห้องปฏิบัติการวิทยาศาสตร์สิ่งแวดล้อม	614	1	อาคาร 6
	621	2	
	624	2	
ห้องปฏิบัติการทางเทคโนโลยี			
ห้องปฏิบัติการเทคโนโลยีอิเล็กทรอนิกส์	ก. 5/2, ก. 5/3	5	อาคารอนุสรณ์ 10 ปี เกษตร
	ก. 6/2, ก. 6/3	6	
	644	4	อาคาร 6
	1111	1	อาคาร 11

สถานที่	ห้อง	ชั้น	อาคาร
ห้องปฏิบัติการทางเทคโนโลยี	1212	1	อาคาร 12
ห้องปฏิบัติการวิศวกรรมการผลิต	1231	3	
ห้องปฏิบัติการวิศวกรรมโยธา	1232	3	
	1221	2	
	1233	3	
ห้องปฏิบัติการคอมพิวเตอร์	15-0503	5	อาคารจันทรา-กาญจนภิเษก
	15-0504	5	
	15-0506	5	
	15-0509	5	
	15-0510	5	
	15-0511	5	
	15-1103	11	
	15-1104	11	
	15-1105	11	
	15-1106	11	
	15-1108	11	
	15-1109	11	
	15-1203	12	
	15-1204	12	
	15-1205	12	
	15-1206	12	
	15-1209	12	
	15-1210	12	
	15-1211	12	
	1223	2	อาคาร 12
	1224	2	
ห้องสมุดและแหล่งเรียนรู้	2625/1	2	อาคารศูนย์วิทยาศาสตร์ (อาคาร 26)
ห้องส่งเสริมศึกษา	2662	6	อาคารศูนย์วิทยาศาสตร์ (อาคาร 26)

สถานที่	ห้อง	ชั้น	อาคาร
แหล่งบริการและสิ่งอำนวยความสะดวก			
การให้คำปรึกษาและแนะแนวทางวิชาการ	2611	1	อาคารศูนย์วิทยาศาสตร์ (อาคาร 26)
การให้คำปรึกษาและแนะแนวการใช้ชีวิต	2625/2	2	
ข้อมูลทุนการศึกษาข้อมูลข่าวสาร และกิจกรรมพิเศษ	สำนักงาน คณบดี	2	
ข้อมูลแหล่งงานและฝึกประสบการณ์วิชาชีพ/ สหกิจศึกษา	2611	1	
ศูนย์คอมพิวเตอร์	15-1007	10	
	2675	7	
บริเวณพักผ่อนและทำกิจกรรมกลุ่มย่อย	-	1	อาคารจันทรา-กาญจนภิเษก อาคารศูนย์วิทยาศาสตร์ (อาคาร 26)
ร้านค้าสวัสดิการ			อาคาร 32
ร้านอาหาร			หอสัมต่า อาคารจันทรา- กาญจนภิเษก และสโมสร อาจารย์
จุดน้ำดื่ม	-	1	อาคารศูนย์วิทยาศาสตร์ (อาคาร 26) บริเวณโดยรอบ อาคาร 6 อาคารจันทรา-กาญจนภิเษก อาคารศูนย์วิทยาศาสตร์ (อาคาร 26) อาคารคณะ เกษตรและชีวภาพอาคาร 6,11 และ12

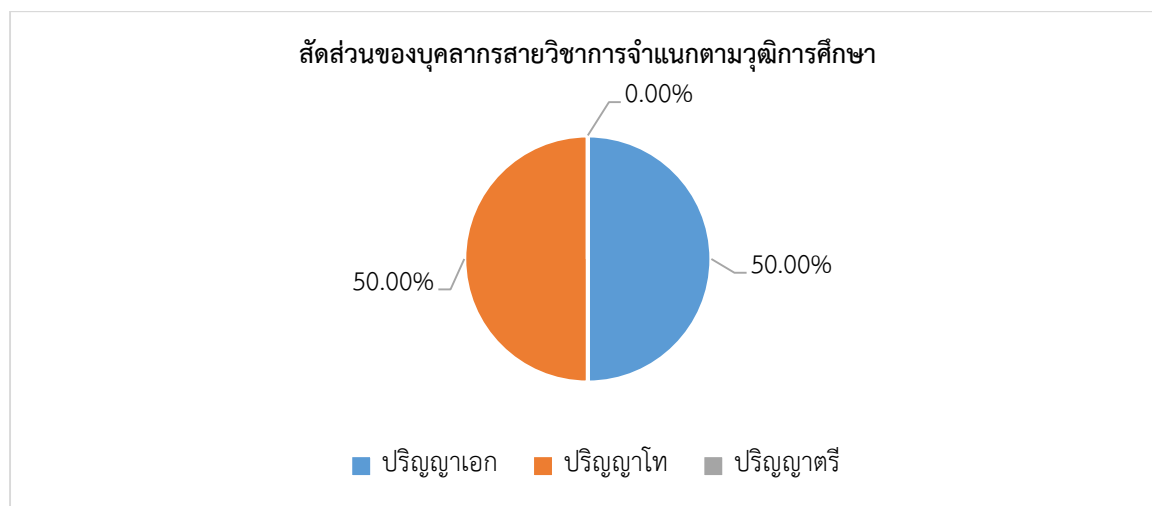
ข้อมูลบุคลากร ปีงบประมาณ พ.ศ. 2565

คณะวิทยาศาสตร์ มีบุคลากร จำนวน 106 คน แบ่งเป็นบุคลากรสายวิชาการ จำนวน 84 คน และบุคลากรสายสนับสนุนวิชาการ จำนวน 22 คน ดังตารางที่ 2 - 3 และภาพที่ 3 - 6

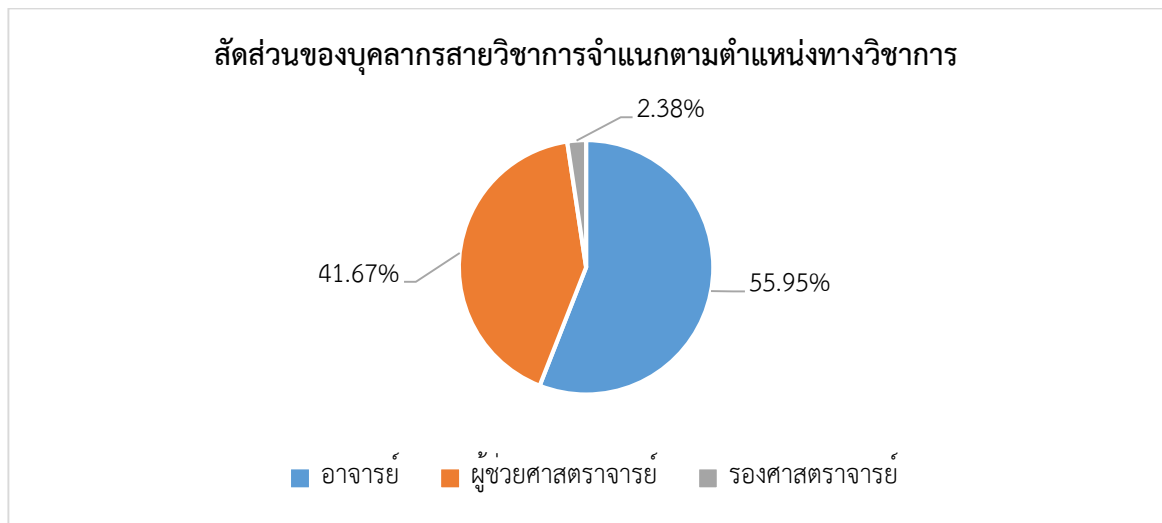
ตารางที่ 2 บุคลากรสายวิชาการจำแนกตามวุฒิการศึกษาและตำแหน่งทางวิชาการ

วุฒิการศึกษา	ตำแหน่งทางวิชาการ (คน)				รวม (คน)	ร้อยละ
	อาจารย์	ผู้ช่วยศาสตราจารย์	รองศาสตราจารย์	ศาสตราจารย์		
ปริญญาเอก	26	14	2	-	42	50.00
ปริญญาโท	21	21	-	-	42	50.00
ปริญญาตรี	-	-	-	-	-	0.00
รวม	47	35	2	-	84	100.00
ร้อยละ	55.95	41.67	2.38	-	100.00	

หมายเหตุ : ข้อมูลจากสำนักงานคณบดีคณะวิทยาศาสตร์ ณ 30 กันยายน 2565



ภาพที่ 3 สัดส่วนของบุคลากรสายวิชาการจำแนกตามวุฒิการศึกษา



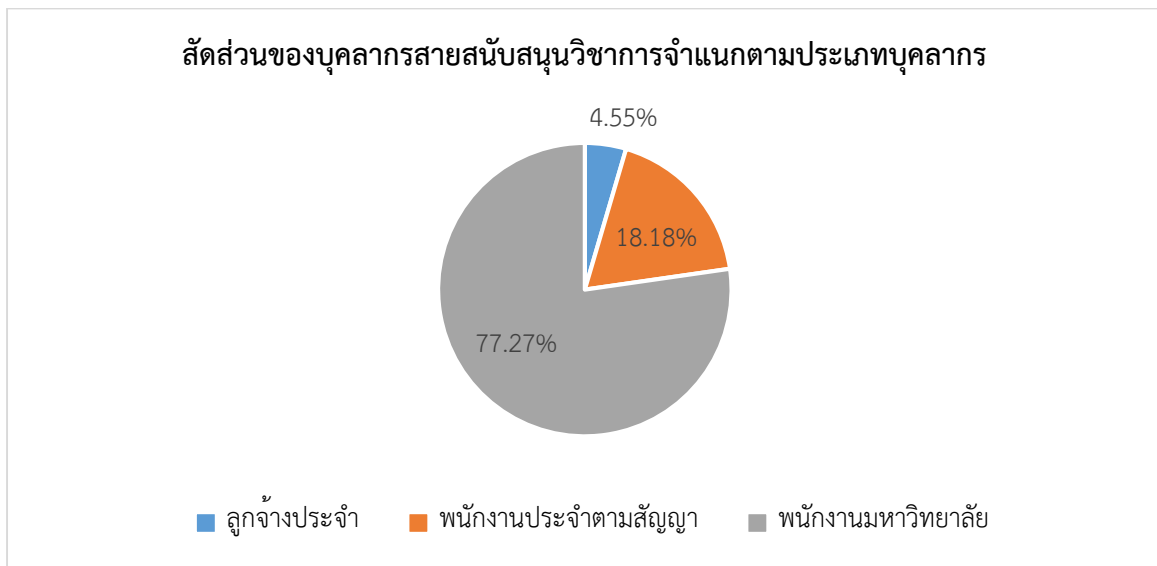
ภาพที่ 4 สัดส่วนของบุคลากรสายวิชาการจำแนกตามตำแหน่งทางวิชาการ

จากตารางที่ 2 และภาพที่ 3 - 4 คณะวิทยาศาสตร์ มีบุคลากรสายวิชาการวุฒิกการศึกษา ระดับปริญญาโท และระดับปริญญาเอกเท่ากัน คือ ร้อยละ 50.00 ส่วนตำแหน่งทางวิชาการส่วนใหญ่ บุคลากรสายวิชาการมีตำแหน่งเป็นอาจารย์ ร้อยละ 55.95 รองลงมา คือ ตำแหน่งผู้ช่วยศาสตราจารย์ ร้อยละ 41.67 และตำแหน่งรองศาสตราจารย์ ร้อยละ 2.38

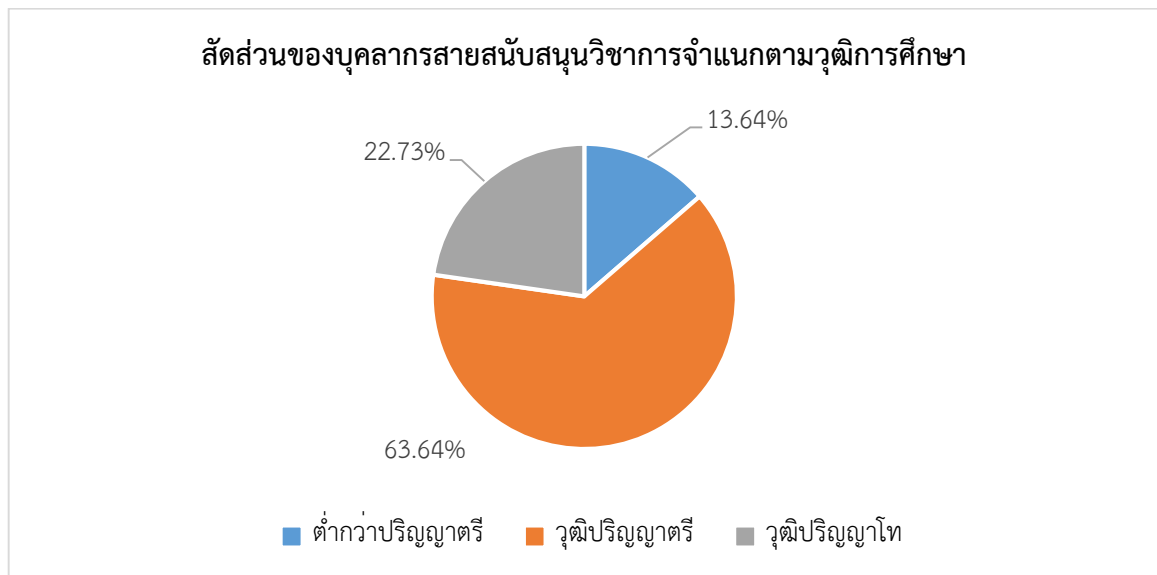
ตารางที่ 3 บุคลากรสายสนับสนุนวิชาการ จำแนกสถานะและวุฒิกการศึกษา

ประเภทบุคลากร	วุฒิกการศึกษา (คน)			รวม (คน)	ร้อยละ
	ต่ำกว่าปริญญาตรี	วุฒิปริญญาตรี	วุฒิปริญญาโท		
ลูกจ้างประจำ	-	1	-	1	4.55
พนักงานประจำตามสัญญา	3	1	-	4	18.18
พนักงานมหาวิทยาลัย	-	12	5	17	77.27
รวม	3	14	5	22	100.00
ร้อยละ	13.64	63.64	22.73	100.00	

หมายเหตุ : ข้อมูลจากสำนักงานคณบดีคณะวิทยาศาสตร์ ณ 30 กันยายน 2565



ภาพที่ 5 สัดส่วนของบุคลากรสายสนับสนุนวิชาการจำแนกตามประเภทบุคลากร



ภาพที่ 6 สัดส่วนของบุคลากรสายสนับสนุนวิชาการจำแนกตามวุฒิการศึกษา

จากตารางที่ 3 ภาพที่ 5 - 6 คณะวิทยาศาสตร์ มีบุคลากรสายสนับสนุนวิชาการส่วนใหญ่เป็นพนักงานมหาวิทยาลัย ร้อยละ 77.23 รองลงมา คือ พนักงานประจำตามสัญญา ร้อยละ 18.18 และลูกจ้างประจำ ร้อยละ 4.55

ด้านวุฒิการศึกษา บุคลากรสายสนับสนุนวิชาการส่วนใหญ่มีวุฒิการศึกษา ระดับปริญญาตรี ร้อยละ 63.64 รองลงมา คือ ระดับปริญญาโท ร้อยละ 22.73 และต่ำกว่าปริญญาตรี ร้อยละ 13.64

ข้อมูลงบประมาณ ปีงบประมาณ พ.ศ. 2565

คณะวิทยาศาสตร์ได้รับการจัดสรรงบประมาณประจำปีงบประมาณ พ.ศ. 2565 จำนวนทั้งสิ้น 8,980,918.08 บาท จากแหล่งเงิน งบประมาณแผ่นดิน ภารกิจพื้นฐาน จำนวน 5,181,425.07 บาท งบประมาณแผ่นดิน ขับเคลื่อนยุทธศาสตร์ จำนวน 2,995,043.01 บาท และงบประมาณรายได้ จำนวน 804,450.00 บาท โดยมีรายละเอียดต่าง ๆ ดังตารางที่ 4 - 5 และภาพที่ 7

ตารางที่ 4 งบประมาณตามยุทธศาสตร์คณะวิทยาศาสตร์ที่ได้รับจัดสรรในปีงบประมาณ พ.ศ. 2565

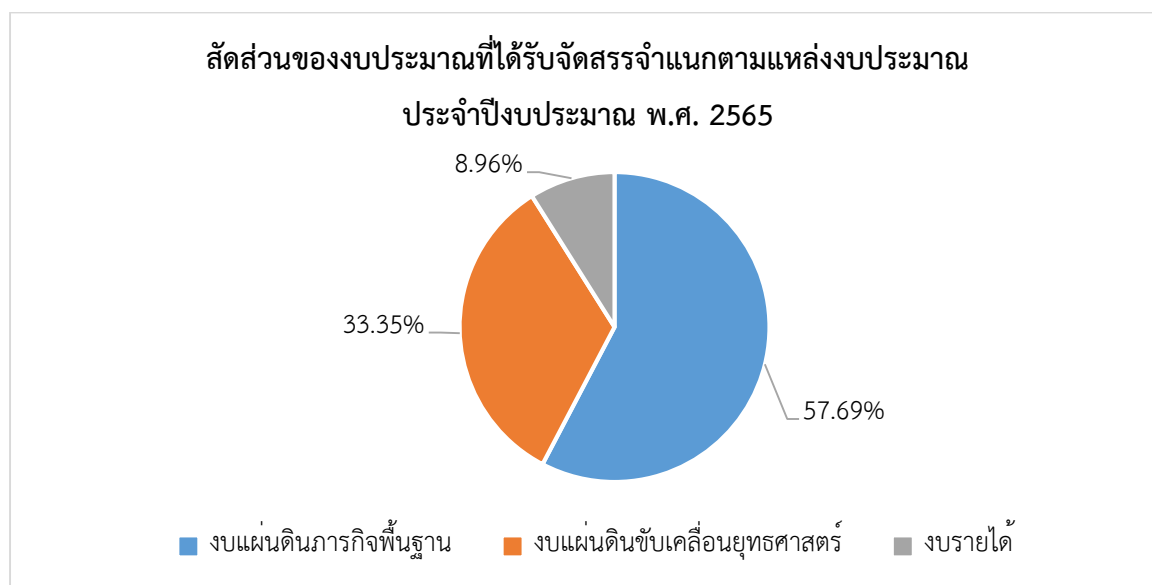
ประเด็นยุทธศาสตร์ที่	งบแผ่นดิน (บาท)		งบรายได้ (บาท)	รวม (บาท)	ร้อยละ
	งบแผ่นดิน ภารกิจพื้นฐาน	งบขับเคลื่อน ยุทธศาสตร์			
1. การผลิตและพัฒนาศักยภาพ บัณฑิตที่สอดคล้องกับการพัฒนา ประเทศและ การเปลี่ยนแปลงของ โลกศตวรรษที่ 21	3,914,585.57	1,738,295.15	-	5,652,880.72	62.94
2. การสร้างความเชี่ยวชาญการวิจัย และถ่ายทอดองค์ความรู้สู่ชุมชน	-	-	127,189.00	127,189.00	1.42%
3. การเป็นแหล่งเรียนรู้และบริการ วิชาการด้านวิทยาศาสตร์และ เทคโนโลยีเพื่อการพัฒนาท้องถิ่น และชุมชนเมือง	-	1,100,350.86	-	1,100,350.86	12.25
4. การส่งเสริม สืบสาน ศิลปวัฒนธรรม ภูมิปัญญาท้องถิ่น ชุมชนเมือง	-	-	00.91,700	91,700.00	1.02
5. การพัฒนาประสิทธิภาพระบบ บริหารจัดการศึกษาตามหลัก ธรรมภิบาลและการประกัน คุณภาพการศึกษา	50.1,266,839	00.156,400	00.585,561	50.2,008,800	37.22
รวม	5,181,425.07	2,995,046.01	804,450.00	8,980,921.08	100.00
ร้อยละ	57.69	35.33	8.96	100.00	

หมายเหตุ : ข้อมูลจากฝ่ายนโยบายและแผน คณะวิทยาศาสตร์

ตารางที่ 5 งบประมาณตามยุทธศาสตร์มหาวิทยาลัยราชภัฏเพื่อการพัฒนาท้องถิ่น ได้รับจัดสรรใน
ปีงบประมาณ พ.ศ. 2565

ประเด็นยุทธศาสตร์	งบประมาณแผ่นดิน (บาท)		งบรายได้ (บาท)	รวม (บาท)	ร้อยละ
	ภารกิจพื้นฐาน	ขับเคลื่อน ยุทธศาสตร์			
1. การพัฒนาท้องถิ่น	-	1,100,350.86	218,889.00	1,319,239.86	14.69
2. การผลิตและพัฒนาครู	-	629,673.14	-	629,673.14	7.01
3. ยกระดับการศึกษา	3,914,585.57	1,108,622.01	-	5,023,207.58	55.93
4. การพัฒนาระบบบริหารจัดการ	1,266,839.50	156,400.00	585,561.00	2,008,800.50	22.37
รวม (บาท)	5,181,425.07	2,995,046.01	804,450.00	8,980,921.08	100.00
ร้อยละ	57.69	35.33	8.96	100.00	

หมายเหตุ : ข้อมูลจากฝ่ายนโยบายและแผน คณะวิทยาศาสตร์



ภาพที่ 7 สัดส่วนของงบประมาณที่ได้รับจัดสรรจำแนกตามแหล่งงบประมาณ ประจำปีงบประมาณ พ.ศ. 2565

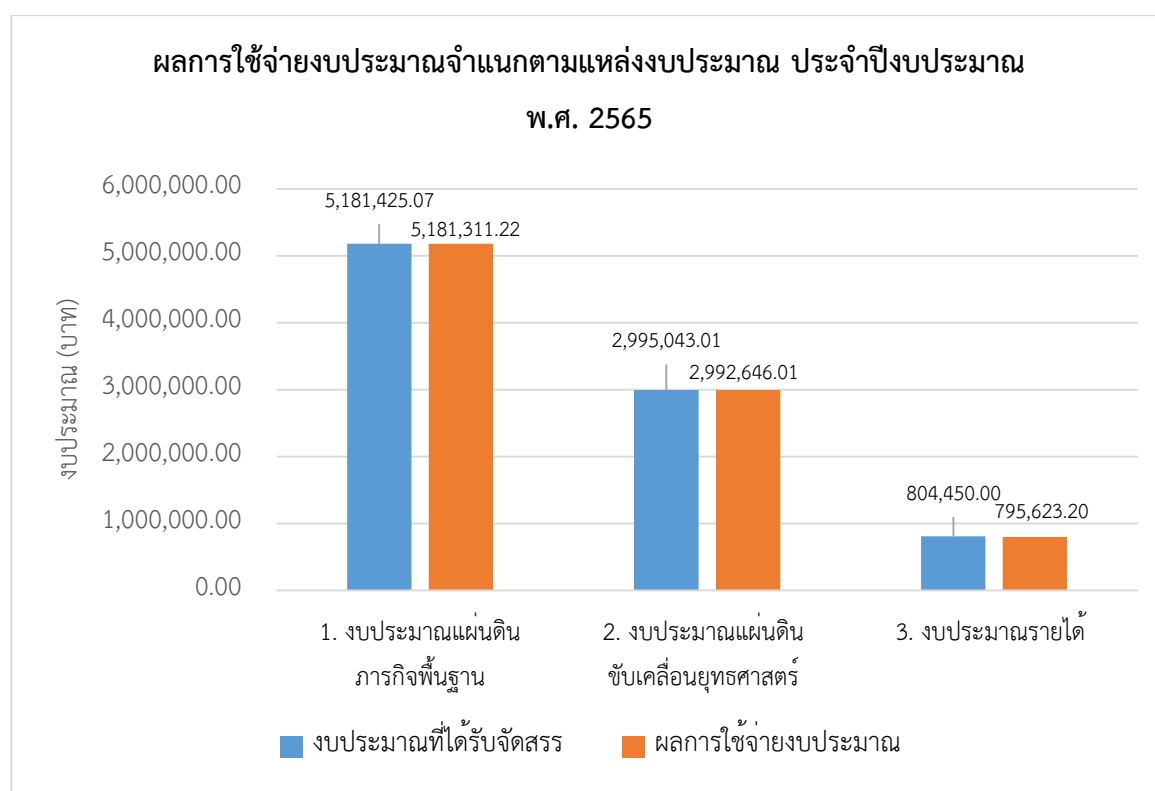
จากตารางที่ 4 - 5 และภาพที่ 7 คณะวิทยาศาสตร์ได้รับการจัดสรรงบประมาณส่วนใหญ่
จากงบประมาณแผ่นดินภารกิจพื้นฐาน ร้อยละ 57.69 รองลงมา คือ งบประมาณแผ่นดินขับเคลื่อน
ยุทธศาสตร์ ร้อยละ 33.35 และงบประมาณรายได้ ร้อยละ 8.96

ทั้งนี้ จากงบประมาณที่ได้รับการจัดสรร คณะวิทยาศาสตร์มีผลการใช้จ่ายงบประมาณ จำแนกตาม
แหล่งงบประมาณ ดังตารางที่ 6 ภาพที่ 8

ตารางที่ 6 ผลการใช้จ่ายงบประมาณจำแนกตามแหล่งงบประมาณ ประจำปีงบประมาณ พ.ศ. 2565

แหล่งงบประมาณ	งบประมาณที่ได้รับจัดสรร (บาท)	ผลการใช้จ่ายงบประมาณ (บาท)	ร้อยละ
1. งบประมาณแผ่นดิน ภารกิจพื้นฐาน	5,181,425.07	5,181,311.22	100.00
2. งบประมาณแผ่นดิน ขับเคลื่อนยุทธศาสตร์	2,995,043.01	2,992,646.01	99.92
3. งบประมาณรายได้	804,450.00	795,623.20	98.90
รวม (บาท)	8,980,918.08	8,969,580.43	99.87

หมายเหตุ : ข้อมูลจากฝ่ายนโยบายและแผน คณะวิทยาศาสตร์



ภาพที่ 8 ผลการใช้จ่ายงบประมาณจำแนกตามแหล่งงบประมาณ ประจำปีงบประมาณ พ.ศ. 2565

จากตารางที่ 6 และภาพที่ 8 คณะวิทยาศาสตร์ มีผลการใช้จ่ายงบประมาณในภาพรวม ร้อยละ 99.87 ของงบประมาณที่ได้รับการจัดสรรทั้งหมด

การดำเนินงานของคณะวิทยาศาสตร์ภายใต้ยุทธศาสตร์ มหาวิทยาลัยราชภัฏเพื่อการพัฒนาท้องถิ่น

พระบาทสมเด็จพระเจ้าอยู่หัวมหาวชิราลงกรณ บดินทรเทพยวรางกูร รัชกาลปัจจุบันได้ทรงมอบพระบรมราโชบายด้านการศึกษามานองคมนตรีโดยมีพระราชดำรัสใจความตอนหนึ่งว่า “*ให้นำมหาวิทยาลัยราชภัฏให้ทำงานให้เข้าไปในการยกระดับการศึกษาและพัฒนาท้องถิ่นในท้องถิ่น*” ตลอด 30 ปี พระองค์ท่านทรงสนพระทัยระบบการศึกษาระดับอุดมศึกษาอันเป็นส่วนสำคัญในการสร้างความมั่นคงให้กับประเทศ โดยทอดพระเนตรถึงศักยภาพของมหาวิทยาลัยราชภัฏเป็นอย่างดี และทรงเข้าพระทัยอย่างลึกซึ้งถึงแก่นแท้ของการจัดตั้งมหาวิทยาลัยราชภัฏเพื่อเป็นแหล่งความรู้วิชาการ และเป็นปราชญ์แห่งการพัฒนาท้องถิ่นที่จะสามารถเข้าถึงต้นตอแห่งปัญหาของพสกนิกรของพระองค์ในแต่ละท้องถิ่น ทั้งนี้เพื่อให้ประชาชนมีคุณภาพชีวิตที่ดีขึ้นในทุกด้านจึงเป็นที่มาของการปรับยุทธศาสตร์ในกลุ่มมหาวิทยาลัยราชภัฏทั่วประเทศ ทั้ง 38 แห่ง ผ่านที่ประชุมอธิการบดีมหาวิทยาลัยราชภัฏที่ได้น้อมนำพระบรมราโชบายมาเป็นยุทธศาสตร์หลักมุ่งให้มหาวิทยาลัยราชภัฏทั่วประเทศเป็นแกนนำในการพัฒนาท้องถิ่นโดยกำหนดยุทธศาสตร์ใหม่ระยะ 20 ปี ตั้งแต่ พ.ศ. 2560 ถึง พ.ศ. 2579

คณะวิทยาศาสตร์ มหาวิทยาลัยราชภัฏจันทรเกษม จึงมีการดำเนินการตามแผนปฏิบัติการประจำปีงบประมาณ พ.ศ. 2565 (ระหว่าง 1 ตุลาคม 2564 ถึง 30 กันยายน 2565) เพื่อนำแผนยุทธศาสตร์คณะวิทยาศาสตร์และมหาวิทยาลัย ภายใต้แผนยุทธศาสตร์มหาวิทยาลัยราชภัฏเพื่อการพัฒนาท้องถิ่นลงสู่การปฏิบัติและมีการติดตามผลการดำเนินงานเพื่อนำไปปรับปรุงและพัฒนา ดังตารางแสดง ความเชื่อมโยงระหว่างยุทธศาสตร์มหาวิทยาลัยราชภัฏเพื่อการพัฒนาท้องถิ่น กับยุทธศาสตร์มหาวิทยาลัย และคณะวิทยาศาสตร์

ตารางที่ 7 ความเชื่อมโยงระหว่างยุทธศาสตร์มหาวิทยาลัยเพื่อการพัฒนาท้องถิ่นกับมหาวิทยาลัยและคณะวิทยาศาสตร์

ความเชื่อมโยงยุทธศาสตร์		
ยุทธศาสตร์มหาวิทยาลัยราชภัฏ เพื่อการพัฒนาท้องถิ่น	ยุทธศาสตร์มหาวิทยาลัยยุทธศาสตร์ ราชภัฏจันทรเกษม	ยุทธศาสตร์คณะวิทยาศาสตร์
1. การพัฒนาท้องถิ่น	1. การพัฒนาท้องถิ่น	2. การสร้างความเชี่ยวชาญการวิจัย และถ่ายทอดองค์ความรู้สู่ชุมชน 3. การเป็นแหล่งเรียนรู้และบริการวิชาการด้านวิทยาศาสตร์และเทคโนโลยีเพื่อการพัฒนาท้องถิ่น และชุมชนเมือง

ตารางที่ 7 ความเชื่อมโยงระหว่างยุทธศาสตร์มหาวิทยาลัยเพื่อการพัฒนาท้องถิ่นกับมหาวิทยาลัยและคณะวิทยาศาสตร์ (ต่อ)

ความเชื่อมโยงยุทธศาสตร์		
ยุทธศาสตร์มหาวิทยาลัยราชภัฏ เพื่อการพัฒนาท้องถิ่น	ยุทธศาสตร์มหาวิทยาลัยยุทธศาสตร์ ราชภัฏจันทรเกษม	ยุทธศาสตร์คณะวิทยาศาสตร์
		4. การส่งเสริม สืบสานศิลปวัฒนธรรม ภูมิปัญญาท้องถิ่น ชุมชนเมือง
2. การผลิตและพัฒนาครู	2. การผลิตและพัฒนาครู	1. การผลิตและพัฒนา ศักยภาพ บัณฑิตที่สอดคล้องกับการพัฒนา ประเทศและการเปลี่ยนแปลงของโลก ศตวรรษที่ 21
3. การยกระดับคุณภาพการศึกษา	3. การยกระดับคุณภาพการศึกษา	
4. การพัฒนาระบบบริหารจัดการ	4. การพัฒนาระบบบริหารจัดการ	5. การพัฒนาประสิทธิภาพระบบบริหารจัดการ การศึกษาตามหลักธรรมาภิบาลและการ ประกันคุณภาพการศึกษา

โดยในปีงบประมาณ พ.ศ.2565 คณะวิทยาศาสตร์มีการดำเนินงานจำแนกตามยุทธศาสตร์มหาวิทยาลัยราชภัฏเพื่อการพัฒนาท้องถิ่น ดังนี้

ประเด็นยุทธศาสตร์ที่ 1 การพัฒนาท้องถิ่น

การสร้างผู้เชี่ยวชาญการวิจัย และถ่ายทอดองค์ความรู้สู่ชุมชน

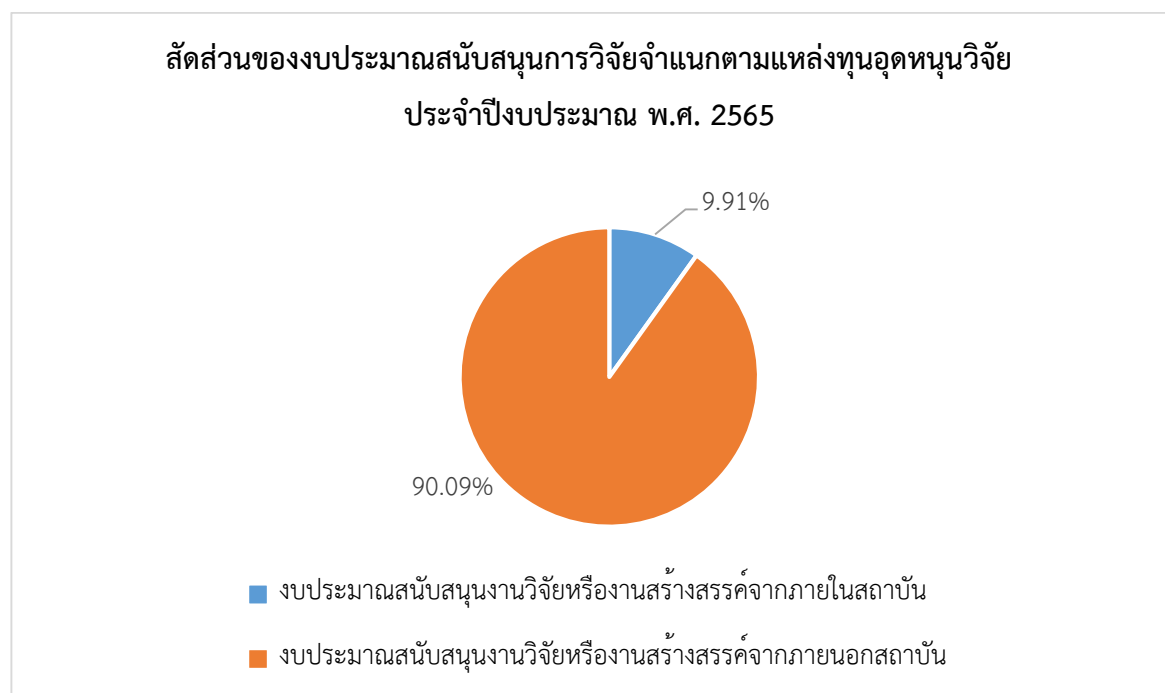
คณะวิทยาศาสตร์ มหาวิทยาลัยราชภัฏจันทรเกษม มีระบบและกลไกในการส่งเสริม สนับสนุน การทำวิจัย พัฒนา และเผยแพร่องค์ความรู้ด้านวิทยาศาสตร์และเทคโนโลยีอย่างมีประสิทธิภาพ โดยมี คณะกรรมการวิจัยหรือคณะกรรมการส่งเสริมการวิจัยเป็นผู้ขับเคลื่อนทำหน้าที่ในการวางแผนจัดกิจกรรม ส่งเสริมและสนับสนุนการทำวิจัยให้กับบุคลากร ให้คำปรึกษาเกี่ยวกับการทำวิจัย งานสร้างสรรค์ แหล่งทุน วิจัย การตีพิมพ์เผยแพร่บทความวิจัยและสิทธิบัตรทางปัญญา กำกับดูแลติดตามและประเมินผลการ ดำเนินงานเพื่อนำไปเป็นข้อมูลในการปรับปรุงตลอดจนพิจารณาให้ความเห็นเรื่องต่าง ๆ ของคณะ วิทยาศาสตร์ที่เกี่ยวข้องกับการวิจัยตามที่ได้รับมอบหมาย

ในปีงบประมาณ พ.ศ. 2565 คณะวิทยาศาสตร์ได้รับทุนสนับสนุนการวิจัยจากแหล่งทุนหรือ หน่วยงานต่าง ๆ รวมเป็นเงินทั้งสิ้น 6,836,600.00 บาท และมีการเผยแพร่ผลงานวิจัยในระดับชาติและ นานาชาติ จำนวน 62 ผลงาน

ตารางที่ 8 ข้อมูลงบประมาณสนับสนุนการวิจัยกลุ่มสาขาวิชาวิทยาศาสตร์และเทคโนโลยี และกลุ่มสาขาวิชามนุษยศาสตร์และสังคมศาสตร์ ประจำปีงบประมาณ พ.ศ. 2565

ลำดับ ที่	แหล่งทุนอุดหนุนวิจัย	งบประมาณ (บาท)		รวม	ร้อยละ
		กลุ่มสาขาวิชา วิทยาศาสตร์และ เทคโนโลยี	กลุ่มสาขาวิชา มนุษยศาสตร์ และสังคมศาสตร์		
1	งบประมาณสนับสนุนงานวิจัยหรือ งานสร้างสรรค์จากภายในสถาบัน	497,500.00	180,000.00	677,500.00	9.91
2	งบประมาณสนับสนุนงานวิจัยหรือ งานสร้างสรรค์จากภายนอก สถาบัน	4,723,760.00	1,435,340.00	6,159,100.00	90.09
รวมงบประมาณสนับสนุน		5,221,260.00	1,615,340.00	6,836,600.00	100.00
ร้อยละ		76.37	23.63	100.00	

ที่มา : คณะกรรมการบริหารงานวิจัย คณะวิทยาศาสตร์



ภาพที่ 9 สัดส่วนของงบประมาณสนับสนุนการวิจัยจำแนกตามแหล่งทุนอุดหนุนวิจัย ประจำปีงบประมาณ พ.ศ. 2565

จากตารางที่ 8 และภาพที่ 9 คณะวิทยาศาสตร์ มีงบประมาณสนับสนุนการวิจัยส่วนใหญ่มาจากแหล่งทุนอุดหนุนวิจัยภายนอก ร้อยละ 90.09 ส่วนแหล่งทุนอุดหนุนวิจัยภายใน ร้อยละ 9.91

ตารางที่ 9 จำนวนผลงานวิจัยที่ได้รับการตีพิมพ์เผยแพร่ ประจำปีงบประมาณ พ.ศ. 2565

ที่	กลุ่มผลงานทางวิชาการ	ผลงาน	
		จำนวน	ร้อยละ
1	สาขาวิชาวิทยาศาสตร์และเทคโนโลยี	38	61.29
2	สาขาวิชามนุษยศาสตร์และสังคมศาสตร์	24	38.71
รวม		62	100.00

ที่มา : คณะกรรมการบริหารงานวิจัย คณะวิทยาศาสตร์

ตารางที่ 10 ระดับคุณภาพผลงานทางวิชาการตามเกณฑ์การประกันคุณภาพการศึกษา

ที่	เกณฑ์คุณภาพ	ค่าน้ำหนัก	จำนวนผลงาน			ร้อยละ
			กลุ่มสาขาวิชาวิทยาศาสตร์และเทคโนโลยี	กลุ่มสาขาวิชามนุษยศาสตร์และสังคมศาสตร์	รวม	
1	บทความวิจัยหรือบทความวิชาการฉบับสมบูรณ์ที่ตีพิมพ์ในรายงานสืบเนื่องจากการประชุมวิชาการระดับชาติ	0.20	20	10	30	48.39
2	มีการยื่นจดอนุสิทธิบัตร	0.20	-	-	-	-
3	บทความวิจัยหรือบทความวิชาการฉบับสมบูรณ์ที่ตีพิมพ์ในรายงานสืบเนื่องจากการประชุมวิชาการระดับนานาชาติ	0.40	-	-	-	-
4	มีการยื่นจดสิทธิบัตร	0.40	-	-	-	-
5	บทความวิจัยหรือบทความวิชาการฉบับสมบูรณ์ที่ตีพิมพ์ในรายงานสืบเนื่องจากการประชุมวิชาการระดับนานาชาติ ที่ได้ตีพิมพ์เผยแพร่ในฐานข้อมูลระดับนานาชาติตามประกาศ ก.พ.อ.	0.60	-	-	-	-
6	บทความวิจัยหรือบทความวิชาการฉบับสมบูรณ์ที่ตีพิมพ์ในวารสารทางวิชาการที่ปรากฏในฐานข้อมูล TCI กลุ่มที่ 2	0.60	9	3	12	19.35
7	มีการจดแจ้งลิขสิทธิ์	0.60	-	-	-	-
8	ผลงานที่ได้รับการจดอนุสิทธิบัตร	0.80	-	1	1	1.61
9	บทความวิจัยหรือบทความวิชาการที่ตีพิมพ์ในวารสารทางวิชาการระดับนานาชาติที่ไม่อยู่ในฐานข้อมูลตามประกาศ ก.พ.อ. หรือตีพิมพ์ในวารสารวิชาการที่ปรากฏในฐานข้อมูล TCI กลุ่มที่ 1	0.80	1	5	6	9.68

ตารางที่ 10 ระดับคุณภาพผลงานทางวิชาการตามเกณฑ์การประกันคุณภาพการศึกษา (ต่อ)

ที่	เกณฑ์คุณภาพ	ค่าน้ำหนัก	จำนวนผลงาน			ร้อยละ
			กลุ่มสาขาวิชาวิทยาศาสตร์และเทคโนโลยี	กลุ่มสาขาวิชามนุษยศาสตร์และสังคมศาสตร์	รวม	
10	บทความวิจัยหรือบทความวิชาการฉบับสมบูรณ์ที่ตีพิมพ์ในวารสารทางวิชาการระดับนานาชาติที่ปรากฏในฐานข้อมูลระดับนานาชาติตามประกาศ ก.พ.อ. หรือระเบียบคณะกรรมการการอุดมศึกษา ว่าด้วยหลักเกณฑ์การพิจารณาวารสารทางวิชาการสำหรับการเผยแพร่ผลงานทางวิชาการ พ.ศ. 2562	1.00	8	5	13	20.97
11	ผลงานวิจัยที่หน่วยงานหรือองค์กรระดับชาติว่าจ้างให้ดำเนินการ	1.00	-	-	-	-
12	ผลงานค้นพบพันธุ์พืช พันธุ์สัตว์ ที่ค้นพบใหม่และได้รับการจดทะเบียน	1.00	-	-	-	-
13	ตำราหรือหนังสือหรืองานแปลที่ผ่านการพิจารณาตามหลักเกณฑ์การประเมินตำแหน่งทางวิชาการแต่ไม่ได้นำมาขอรับการประเมินตำแหน่งทางวิชาการ	1.00	-	-	-	-
14	ผลงานที่ได้รับการจดสิทธิบัตร	1.00	-	-	-	-
15	ผลงานทางวิชาการในลักษณะอื่นที่ได้รับการประเมินผ่านเกณฑ์การขอตำแหน่งทางวิชาการ	1.00	-	-	-	-
รวม		10.6	38	24	62	100.00

ที่มา : คณะกรรมการบริหารงานวิจัย คณะวิทยาศาสตร์

จากตารางที่ 9 - 10 คณะวิทยาศาสตร์ มีผลงานทางวิชาการกลุ่มสาขาวิชาวิทยาศาสตร์และเทคโนโลยี จำนวน 38 ผลงาน ร้อยละ 61.29 และผลงานทางวิชาการกลุ่มสาขามนุษยศาสตร์และสังคมศาสตร์ มีจำนวน 24 ผลงาน ร้อยละ 38.71 โดยส่วนใหญ่เป็นบทความวิจัยหรือบทความวิชาการฉบับสมบูรณ์ที่ตีพิมพ์ในวารสารทางวิชาการระดับนานาชาติ ร้อยละ 48.39 รองลงมา คือ บทความวิจัยหรือบทความวิชาการฉบับสมบูรณ์ที่ตีพิมพ์ในวารสารทางวิชาการระดับนานาชาติที่ปรากฏในฐานข้อมูลระดับนานาชาติตามประกาศ ก.พ.อ. หรือระเบียบคณะกรรมการการอุดมศึกษา ว่าด้วยหลักเกณฑ์การพิจารณาวารสารทางวิชาการสำหรับการเผยแพร่ผลงานทางวิชาการ พ.ศ. 2562 ร้อยละ

20.97 บทความวิจัยหรือบทความวิชาการฉบับสมบูรณ์ที่ตีพิมพ์ในวารสารทางวิชาการที่ปรากฏในฐานข้อมูล TCI กลุ่มที่ 2 ร้อยละ 19.35

โดยในปีงบประมาณ พ.ศ. 2565 คณะวิทยาศาสตร์ ได้จัดการประชุมวิจัยระดับชาติด้านวิทยาศาสตร์และเทคโนโลยี มหาวิทยาลัยราชภัฏจันทรเกษม ครั้งที่ 5 (The CRU-National Conference on Science and Technology : NCST 5th 2022) เมื่อวันที่ 16 มิถุนายน 2565 ผ่านสื่ออิเล็กทรอนิกส์ ด้วยโปรแกรม Zoom โดยมีบทความทางวิชาการหรืองานวิจัยนำเสนอ จำนวน 120 ผลงาน จากสถาบันการศึกษา จำนวน 42 แห่ง

ตารางที่ 11 จำนวนบทความทางวิชาการหรืองานวิจัย จัดการประชุมวิจัยระดับชาติด้านวิทยาศาสตร์และเทคโนโลยี มหาวิทยาลัยราชภัฏจันทรเกษม ครั้งที่ 5

ที่	กลุ่มผลงานทางวิชาการ	ผลงาน	
		จำนวน	ร้อยละ
1	เทคโนโลยีการศึกษา	12	10.00
2	ชีววิทยา	13	10.83
3	เคมี	15	12.50
4	วิทยาศาสตร์สิ่งแวดล้อม	13	10.83
5	วิทยาศาสตร์การกีฬาและโภชนาการ	10	8.33
6	ฟิสิกส์และคณิตศาสตร์	6	5.00
7	สถิติประยุกต์	11	9.17
8	เทคโนโลยีวิศวกรรม	7	5.83
9	เทคโนโลยีสารสนเทศ	23	19.17
10	เทคโนโลยีธุรกิจ	10	8.33
รวม		120	100.00

ที่มา : <http://sci.chandra.ac.th/ncst2022>

จากตารางที่ 11 มีผลงานทางวิชาการนำเสนอในงานจัดการประชุมวิจัยระดับชาติด้านวิทยาศาสตร์และเทคโนโลยี มหาวิทยาลัยราชภัฏจันทรเกษม ครั้งที่ 5 จำนวน 10 กลุ่ม โดยส่วนใหญ่เป็นผลงานทางวิชาการด้านเทคโนโลยีสารสนเทศ จำนวน 23 ผลงาน ร้อยละ 19.17 รองลงมา คือ ด้านเคมี จำนวน 15 ผลงาน ร้อยละ 12.50 ด้านชีววิทยา จำนวน 13 ผลงาน และด้านเทคโนโลยีการศึกษา จำนวน 12 ผลงาน ร้อยละ 10.00

นอกจากนี้ ในปีงบประมาณ พ.ศ. 2565 คณะวิทยาศาสตร์ มหาวิทยาลัยราชภัฏจันทรเกษม ได้เป็นเจ้าภาพร่วมกับมหาวิทยาลัยเทคโนโลยีราชมงคลสุวรรณภูมิ จัดการประชุมวิชาการระดับชาติและนานาชาติ ด้านเทคโนโลยีคอมพิวเตอร์ประยุกต์และระบบสารสนเทศ ครั้งที่ 18 และการประชุมวิชาการระดับชาติด้านบริหารธุรกิจ : ACTIS&NCOBA - 2022 เมื่อวันที่ 21 กันยายน 2565

ผ่านสื่ออิเล็กทรอนิกส์ ด้วยโปรแกรม Zoom โดยมีบทความทางวิชาการหรืองานวิจัยนำเสนอ จำนวน 64 ผลงาน ประกอบด้วยผลงานระดับชาติ จำนวน 58 ผลงาน และระดับนานาชาติ จำนวน 6 ผลงาน จากสถาบันการศึกษา จำนวน 14 แห่ง

ตารางที่ 12 จำนวนบทความทางวิชาการหรืองานวิจัย จัดการประชุมวิชาการระดับชาติและนานาชาติ ด้านเทคโนโลยีคอมพิวเตอร์ประยุกต์และระบบสารสนเทศ ครั้งที่ 18 และการประชุมวิชาการระดับชาติด้านบริหารธุรกิจ : ACTIS&NCOBA - 2022

ที่	กลุ่มผลงานทางวิชาการ	ผลงาน	
		จำนวน	ร้อยละ
1	เทคโนโลยีคอมพิวเตอร์และระบบสารสนเทศ	24	37.50
2	เทคโนโลยีคอมพิวเตอร์และสารสนเทศเพื่อการศึกษา	10	15.63
3	เทคโนโลยีคอมพิวเตอร์และสารสนเทศเพื่อธุรกิจ	30	46.88
รวม		64	100.00

ที่มา : <https://sci.chandra.ac.th/actis2022>

จากตารางที่ 12 มีผลงานทางวิชาการนำเสนอในงานจัดการประชุมวิชาการระดับชาติและนานาชาติ ด้านเทคโนโลยีคอมพิวเตอร์ประยุกต์และระบบสารสนเทศ ครั้งที่ 18 และการประชุมวิชาการระดับชาติด้านบริหารธุรกิจ : ACTIS&NCOBA - 2022 จำนวน 3 กลุ่ม โดยส่วนใหญ่เป็นผลงานทางวิชาการด้านเทคโนโลยีคอมพิวเตอร์และสารสนเทศเพื่อธุรกิจ จำนวน 30 ผลงาน ร้อยละ 46.88 รองลงมาคือ ด้านเทคโนโลยีคอมพิวเตอร์และระบบสารสนเทศ จำนวน 24 ผลงาน ร้อยละ 37.50 และน้อยที่สุดคือ ด้านเทคโนโลยีคอมพิวเตอร์และสารสนเทศเพื่อการศึกษา จำนวน 10 ผลงาน ร้อยละ 15.63

การเป็นแหล่งเรียนรู้และบริการวิชาการด้านวิทยาศาสตร์และเทคโนโลยีเพื่อการพัฒนาท้องถิ่นและชุมชนเมือง

คณะวิทยาศาสตร์ มหาวิทยาลัยราชภัฏจันทรเกษม มีระบบและกลไกการบริการวิชาการแก่สังคม เพื่อนำความรู้ ความเชี่ยวชาญของคณะวิทยาศาสตร์ในด้านวิทยาศาสตร์ ด้านคอมพิวเตอร์และเทคโนโลยีสารสนเทศ ด้านสุขภาพและสิ่งแวดล้อม และด้านเทคโนโลยีอุตสาหกรรม ถ่ายทอดสู่ชุมชนอย่างมีประสิทธิภาพให้สมกับที่มหาวิทยาลัยราชภัฏเป็นมหาวิทยาลัยเพื่อชุมชน โดยมีคณะกรรมการดำเนินงานบริการวิชาการเป็นผู้ขับเคลื่อน ทำหน้าที่วางแผน จัดกิจกรรม ประเมินความสำเร็จตามตัวบ่งชี้ของแผน และนำผลการประเมินมาปรับปรุงแผนหรือพัฒนาการให้บริการวิชาการแก่สังคม

ในปีงบประมาณ พ.ศ. 2565 คณะวิทยาศาสตร์ มีการดำเนินงานตามแผนบริการวิชาการเพื่อการพัฒนาท้องถิ่นและชุมชน โดยมีการทบทวน ปรับปรุง ตัวชี้วัด ค่าเป้าหมาย และรูปแบบในการดำเนินงานให้สอดคล้องกับสถานการณ์แพร่ระบาดของเชื้อไวรัสโคโรนา 2019 และมีผลการดำเนินงานตัวชี้วัดความสำเร็จตามวัตถุประสงค์ของแผน ดังตารางที่ 13

ตารางที่ 13 ผลการดำเนินงานตัวชี้วัดความสำเร็จตามวัตถุประสงค์ของแผนบริการวิชาการเพื่อการพัฒนาท้องถิ่นและชุมชน

ตัวชี้วัดความสำเร็จ	ค่าเป้าหมาย	ผลการดำเนินงาน
1. ร้อยละของโครงการบริการวิชาการ หรือโครงการที่ตอบสนอง Area Based ต่อจำนวนโครงการบริการวิชาการทั้งหมด	ร้อยละ 50	ร้อยละ 60
2. ร้อยละของโครงการบริการวิชาการที่เกิดความร่วมมือจากหน่วยงานภายในหรือภายนอกสถาบัน	ร้อยละ 80	ร้อยละ 100
3. จำนวนชุมชนที่ได้รับการพัฒนาเกิดความเข้มแข็ง	2 ชุมชน	3 ชุมชน
4. ร้อยละของโครงการบริการวิชาการที่มีการดำเนินการตามแผน มีการประเมินความสำเร็จตามตัวชี้วัดของโครงการและบรรลุตัวชี้วัด	ร้อยละ 80	ร้อยละ 96.07

ที่มา : รายงานผลการดำเนินงานตามแผนบริการวิชาการเพื่อการพัฒนาท้องถิ่นและชุมชน ประจำปีงบประมาณ พ.ศ. 2565

จากตารางที่ 13 คณะวิทยาศาสตร์ มีผลการดำเนินงานตัวชี้วัดความสำเร็จตามวัตถุประสงค์ของแผนบรรลุเป้าหมายทุกตัวชี้วัด โดยมีรายละเอียดดังนี้

ตัวชี้วัดที่ 1 ร้อยละของโครงการบริการวิชาการ หรือโครงการที่ตอบสนอง Area Based ต่อจำนวนโครงการบริการวิชาการทั้งหมด ค่าเป้าหมายร้อยละ 50 คณะวิทยาศาสตร์มีโครงการบริการวิชาการจำนวนทั้งหมด 5 โครงการ โดยเป็นโครงการที่ตอบสนอง Area Based จำนวน 3 โครงการ ได้แก่ 1) โครงการพัฒนาคุณภาพชีวิต และยกระดับเศรษฐกิจฐานรากพื้นที่เป้าหมาย ตำบลสามง่ามท่าโบสถ์ จังหวัดชัยนาท 2) โครงการยกระดับมาตรฐานผลิตภัณฑ์ชุมชนผนวก University as a Marketplace พื้นที่เป้าหมาย ตำบลบ้านเขย็น จังหวัดชัยนาท และ 3) โครงการส่งเสริมสุขภาวะและสิ่งแวดล้อมที่ดีเพื่อชุมชน พื้นที่เป้าหมาย ชุมชนเสนานิเวศน์ โครงการ 1 กรุงเทพมหานคร คิดเป็นร้อยละ 60.00

ตัวชี้วัดที่ 2 ร้อยละของโครงการบริการวิชาการที่เกิดความร่วมมือจากหน่วยงานภายในหรือภายนอกสถาบัน ร้อยละ 80 คณะวิทยาศาสตร์มีโครงการบริการวิชาการจำนวนทั้งหมด 5 โครงการ โดยเป็นโครงการที่เกิดจากความร่วมมือจากหน่วยงานภายในหรือภายนอกทั้ง 5 โครงการ ได้แก่ 1) โครงการพัฒนาคุณภาพชีวิต และยกระดับเศรษฐกิจฐานราก ได้รับความร่วมมือจากเทศบาลตำบลสามง่ามพัฒนา จังหวัดชัยนาท 2) โครงการยกระดับมาตรฐานผลิตภัณฑ์ชุมชนผนวก University as a Marketplace ได้รับความร่วมมือจากเทศบาลตำบลบ้านเขย็น จังหวัดชัยนาท 3) โครงการส่งเสริมสุขภาวะ

และสิ่งแวดล้อมที่ดีเพื่อชุมชน ได้รับความร่วมมือจากสโมสรชุมชนเสนาานิเวศน์ กรุงเทพมหานคร 4) โครงการบริการวิชาการสู่ชุมชน 4.0 กิจกรรมอบรมเชิงปฏิบัติการการนำเทคโนโลยีดิจิทัลเพื่อยกระดับคุณภาพชีวิตให้เยาวชน ได้รับความร่วมมือจากนายกสมาคมกีฬาอีสปอร์ตแห่งประเทศไทย และ 5) โครงการสืบสานศิลปวัฒนธรรมโดยใช้วิทยาศาสตร์และเทคโนโลยี เพื่อพัฒนาท้องถิ่น ได้รับความร่วมมือจาก ประธานกลุ่มท่องเที่ยวเนินขาม และประธานชุมชนหลัง วค. จันทระเกษม คิดเป็นร้อยละ 100.00

ตัวชี้วัดที่ 3 จำนวนชุมชนที่ได้รับการพัฒนาเกิดความเข้มแข็ง ค่าเป้าหมาย 2 ชุมชน คณะวิทยาศาสตร์ได้ดำเนินการพัฒนาชุมชนให้เกิดความเข้มแข็ง จำนวน 3 ชุมชน ได้แก่ 1) ชุมชนเสนาานิเวศน์ โครงการ 1 กรุงเทพมหานคร 2) ชุมชนตำบลสามง่ามท่าโบสถ์ จังหวัดชัยนาท 3) ชุมชนตำบลบ้านเข็ญ จังหวัดชัยนาท

ตัวชี้วัดที่ 4 ร้อยละของโครงการบริการวิชาการที่มีการดำเนินการตามแผน มีการประเมินความสำเร็จตามตัวชี้วัดของโครงการและบรรลุตัวชี้วัด ร้อยละ 80 คณะวิทยาศาสตร์มีโครงการบริการวิชาการจำนวนทั้งหมด 5 โครงการ แต่ละโครงการมีร้อยละความสำเร็จตามตัวชี้วัดของโครงการ ดังนี้

1. โครงการพัฒนาคุณภาพชีวิต และยกระดับเศรษฐกิจฐานราก บรรลุตัวชี้วัดความสำเร็จ ร้อยละ 100
2. โครงการยกระดับมาตรฐานผลิตภัณฑ์ชุมชนผนวก University as a Marketplace บรรลุตัวชี้วัดความสำเร็จ ร้อยละ 100
3. โครงการส่งเสริมสุขภาพและสิ่งแวดล้อมที่ดีเพื่อชุมชน บรรลุตัวชี้วัดความสำเร็จ ร้อยละ 87.5
4. โครงการบริการวิชาการสู่ชุมชน 4.0 บรรลุตัวชี้วัดความสำเร็จร้อยละ 92.86
5. โครงการสืบสานศิลปวัฒนธรรมโดยใช้วิทยาศาสตร์และเทคโนโลยี เพื่อพัฒนาท้องถิ่น บรรลุตัวชี้วัดความสำเร็จ ร้อยละ 100

การส่งเสริม สืบสานศิลปวัฒนธรรม ภูมิปัญญาท้องถิ่น ชุมชนเมือง

คณะวิทยาศาสตร์ มหาวิทยาลัยราชภัฏจันทรเกษม ตระหนักถึงคุณค่าและความสำคัญของศิลปวัฒนธรรมไทยและภูมิปัญญาท้องถิ่น จึงแต่งตั้งคณะกรรมการทำนุบำรุงศิลปวัฒนธรรมเพื่อขับเคลื่อนระบบและกลไกการทำนุบำรุงศิลปวัฒนธรรม ได้แก่ การวางแผน การจัดกิจกรรมการประเมินความสำเร็จตามตัวบ่งชี้ของแผนและนำผลการประเมินมาปรับปรุงแผนหรือพัฒนา เพื่อพัฒนาแหล่งเรียนรู้วิจัยและการแลกเปลี่ยนทางวัฒนธรรม สร้างสรรค์งานศิลป์ จัดกิจกรรมที่เน้นการส่งเสริมหรือปลูกจิตสำนึกความภาคภูมิใจในเอกลักษณ์ ศิลปวัฒนธรรม ค่านิยมความเป็นไทยและมีส่วนร่วมในการทำนุบำรุงและสืบสานให้ดำรงอยู่สืบไป

ในปีงบประมาณ พ.ศ. 2565 คณะวิทยาศาสตร์ มีการดำเนินงานทำนุบำรุงศิลปะและวัฒนธรรม ซึ่งบูรณาการกับกิจกรรมพัฒนานักศึกษา การเรียนการสอน การบริการวิชาการ หรือการวิจัยด้วยวิทยาศาสตร์และเทคโนโลยี โดยมีการทบทวน ปรับปรุง ตัวชี้วัด ค่าเป้าหมาย และรูปแบบในการ

ดำเนินงานให้สอดคล้องกับสถานการณ์แพร่ระบาดของเชื้อไวรัสโคโรนา 2019 และมีผลการดำเนินงานตัวชี้วัดความสำเร็จตามวัตถุประสงค์ของแผน ดังตารางที่ 14

ตารางที่ 14 ผลการดำเนินงานตัวชี้วัดความสำเร็จตามวัตถุประสงค์ของแผนปฏิบัติการด้านทำนุบำรุงศิลปวัฒนธรรมและความเป็นไทย ประจำปีงบประมาณ พ.ศ. 2565

ตัวชี้วัดความสำเร็จ	ค่าเป้าหมาย	ผลการดำเนินงาน
1. ร้อยละของผู้เข้าร่วมโครงการอนุรักษ์ ส่งเสริม เผยแพร่ความเป็นไทยและความหลากหลายเชิงวัฒนธรรมตามภูมิปัญญาท้องถิ่นชุมชนเมืองต่อจำนวนแผน	ร้อยละ 100	ร้อยละ 113.33
2. ร้อยละของโครงการที่ดำเนินงานร่วมกับเครือข่ายวัฒนธรรมต่อจำนวนโครงการ/กิจกรรมตามแผน	ร้อยละ 90	ร้อยละ 100
3. ร้อยละความสำเร็จของการทำนุบำรุงศิลปวัฒนธรรม	ร้อยละ 100	ร้อยละ 100
4. ร้อยละของโครงการที่ใช้วิทยาศาสตร์และเทคโนโลยีมาทำนุบำรุงศิลปวัฒนธรรม	ร้อยละ 100	ร้อยละ 100
5. ร้อยละของโครงการที่นำความรู้และประสบการณ์จากการทำนุบำรุงศิลปะและวัฒนธรรมมาใช้ในการพัฒนาการเรียนการสอนและกิจกรรมนักศึกษา	ร้อยละ 100	ร้อยละ 100

ที่มา : รายงานผลการดำเนินงานตามแผนปฏิบัติการด้านทำนุบำรุงศิลปวัฒนธรรมและความเป็นไทย ประจำปีงบประมาณ พ.ศ. 2565

จากตารางที่ 14 คณะวิทยาศาสตร์ มีผลการดำเนินงานตัวชี้วัดความสำเร็จตามวัตถุประสงค์ของแผน บรรลุเป้าหมายทุกตัวชี้วัด

ตัวชี้วัดที่ 1 ร้อยละของผู้เข้าร่วมโครงการอนุรักษ์ ส่งเสริม เผยแพร่ความเป็นไทยและความหลากหลายเชิงวัฒนธรรมตามภูมิปัญญาท้องถิ่นชุมชนเมืองต่อจำนวนแผน ค่าเป้าหมายร้อยละ 100 คณะวิทยาศาสตร์มีโครงการด้านทำนุบำรุงศิลปวัฒนธรรมทั้งหมด 2 โครงการ 3 กิจกรรมและได้จัดครบทุกกิจกรรม รวมทั้งมีผู้เข้าร่วมกิจกรรมเฉลี่ย ร้อยละ 113.33 ดังนี้

1. กิจกรรมถวายพระราชกุศลแด่บิดาแห่งวิทยาศาสตร์ไทยและพัฒนาคณะวิทยาศาสตร์ ค่าเป้าหมายผู้เข้าร่วม 200 คน มีผู้มาร่วมกิจกรรมจริงทั้งหมด จำนวน 250 คน คิดเป็นร้อยละ 125

กิจกรรมการประดิษฐ์เทียนหอมจากสมุนไพรไทย เป้าหมายผู้เข้าร่วม .2 108 คน ผู้มาร่วมกิจกรรมจริงทั้งหมด จำนวน 50คน คิดเป็นร้อยละ 54

3. กิจกรรมงานวิถีไทย ณ วังวิทย์ เป้าหมายผู้เข้าร่วม 300 คน ผู้มาร่วมกิจกรรมทั้งหมด จำนวน 320 คน คิดเป็นร้อยละ 107

ตัวชี้วัดที่ 2 ร้อยละของโครงการที่ดำเนินงานร่วมกับเครือข่ายวัฒนธรรมต่อจำนวนโครงการ/กิจกรรมตามแผน ค่าเป้าหมายร้อยละ 90 คณะวิทยาศาสตร์มีโครงการด้านทำนุบำรุงศิลปวัฒนธรรมทั้งหมด 2 โครงการ 3 กิจกรรมและมีการดำเนินงานร่วมกับเครือข่ายวัฒนธรรมครบทั้ง 2 โครงการ 3 กิจกรรม คิดเป็นร้อยละ 100 ดังนี้

1. กิจกรรมถวายพระราชกุศลแด่บิดาแห่งวิทยาศาสตร์ไทยและพัฒนาคณะวิทยาศาสตร์ ในการจัดกิจกรรมครั้งนี้ได้รับความร่วมมือจากสำนักศิลปะและวัฒนธรรมของมหาวิทยาลัยราชภัฏจันทรเกษม เกี่ยวกับการจัดเตรียมงาน และจากเครือข่ายวัฒนธรรมจากวัดสิริกมลลาวาส (วัดใหม่เสนานิคม) โดยมีพระจากวัดใหม่เสนานิคม มาแสดงพระธรรมเทศนาต่อพุทธศาสนิกชน ซึ่งคณะวิทยาศาสตร์ได้มีการประชาสัมพันธ์ผ่านสื่อออนไลน์คณะวิทยาศาสตร์ และสื่อออนไลน์มหาวิทยาลัยฯ โดยสำนักวิทยบริการและเทคโนโลยีมีส่วนร่วมในการดำเนินงาน เพื่อเชิญชวนบุคลากรจากสำนัก หน่วยงานต่าง ๆ ภายในมหาวิทยาลัยเข้าร่วมกิจกรรมดังกล่าว

2. กิจกรรมการประดิษฐ์เทียนหอมจากสมุนไพรไทย ได้ดำเนินการร่วมกับเครือข่ายวัฒนธรรมในการเผยแพร่ความรู้ด้านทำนุบำรุงศิลปวัฒนธรรมเกี่ยวกับศิลปประดิษฐ์ในชุมชน พร้อมทั้งสาธิตและเผยแพร่ความรู้เกี่ยวกับการประดิษฐ์เทียนหอมจากสมุนไพรไทย ได้แก่ 1) ชุมชนหลัง วค.จันทรเกษม 2) ชุมชนเสนานิเวศน์ และ 3) ชุมชนวังหิน

3. กิจกรรมงานวิถีไทย ณ วังวิทย์ ในการจัดกิจกรรมครั้งนี้คณะวิทยาศาสตร์ได้ดำเนินงานร่วมกับสภาวัฒนธรรมเขตจตุจักร ชุมชนหลัง วค. จันทรเกษม สาธิตมหาวิทยาลัยราชภัฏจันทรเกษม และสำนักศิลปะและวัฒนธรรมของมหาวิทยาลัยราชภัฏจันทรเกษมในการเตรียมความพร้อมในการจัดกิจกรรมและประชาสัมพันธ์เชิญคณะ สำนัก และหน่วยงานต่าง ๆ ในมหาวิทยาลัยฯ เข้าร่วมกิจกรรมทางด้านทำนุบำรุงศิลปวัฒนธรรมที่บูรณาการกับวิทยาศาสตร์และเทคโนโลยีของแต่ละสาขาวิชาซึ่งได้รับความสนใจอย่างมาก และได้มีการเผยแพร่การจัดกิจกรรมผ่านสื่อออนไลน์ของคณะวิทยาศาสตร์และสื่อออนไลน์มหาวิทยาลัย

ตัวชี้วัดที่ 3 ร้อยละความสำเร็จของการทำนุบำรุงศิลปวัฒนธรรม ค่าเป้าหมายร้อยละ 100 คณะวิทยาศาสตร์ดำเนินโครงการตามพันธกิจด้านทำนุบำรุงศิลปวัฒนธรรม ทั้งหมด 2 โครงการ 3 กิจกรรม และทุกโครงการได้ประเมินความสำเร็จตามแผนปฏิบัติการด้านทำนุบำรุงศิลปะและวัฒนธรรม ประจำปีการศึกษา 2564 ที่ และเป็นไปตามเป้าหมายร้อยละ 100 โดยมีประเมินความสำเร็จของกิจกรรมทำนุบำรุงศิลปวัฒนธรรม เทียบกับผลการดำเนินงานกับแผนที่กำหนดไว้ ดังนี้

1. คณะวิทยาศาสตร์มีกิจกรรมด้านทำนุบำรุงศิลปวัฒนธรรมทั้งหมด 3 กิจกรรม และได้ดำเนินงานจัดกิจกรรมสำเร็จและบรรลุผลตามเป้าหมายของโครงการทั้ง 3 กิจกรรม คิดเป็นร้อยละ 100

2. จำนวนผู้เข้าร่วมโครงการเป็นไปตามเป้าหมายของแต่ละโครงการกำหนด และเป็นไปตามแผนปฏิบัติการด้านทำนุบำรุงศิลปะและวัฒนธรรม คิดเป็นร้อยละ 100

3. คณะวิทยาศาสตร์ได้ประเมินความพึงพอใจของผู้เข้าร่วมโครงการทุกโครงการ ซึ่งทุกโครงการได้ระดับความพึงพอใจมากกว่า 4.00 อยู่ในระดับดีถึงดีมาก

ตัวชี้วัดที่ 4 ร้อยละของโครงการที่ใช้วิทยาศาสตร์และเทคโนโลยีมาทำนุบำรุงศิลปวัฒนธรรม ค่าเป้าหมายร้อยละ 100 คณะวิทยาศาสตร์มีโครงการที่ใช้วิทยาศาสตร์และเทคโนโลยีมาทำนุบำรุงศิลปวัฒนธรรมทั้งหมด 2 โครงการ 3 กิจกรรม และทุกโครงการได้ใช้วิทยาศาสตร์และเทคโนโลยีมาทำนุบำรุงศิลปวัฒนธรรม คิดเป็นร้อยละ 100 มีรายละเอียดดังนี้

1. กิจกรรมถวายพระราชกุศลแด่บิดาแห่งวิทยาศาสตร์ไทยและพัฒนาคณะวิทยาศาสตร์สาขาวิชาในคณะวิทยาศาสตร์ได้เข้าร่วมกิจกรรมโดยนำความรู้เกี่ยวกับวิทยาศาสตร์และเทคโนโลยีมาทำนุบำรุงศิลปวัฒนธรรม อาทิเช่น สาขาวิชาการประกอบอาหารและการจัดการงานครัว ใช้หลักวิทยาศาสตร์ในการเตรียมวัตถุดิบ การปฏิบัติการประกอบอาหารและการเก็บรักษา เพื่อใช้สำหรับจัดสำรับอาหารสาขาวิชามัดติมีเดียและอีสปอร์ต ใช้เทคโนโลยีการพัฒนาแอปพลิเคชัน (Mobile Application) ในการจัดทำโปสเตอร์และเว็บไซต์ ประชาสัมพันธ์ เพื่อเชิญชวนให้ผู้เข้าร่วมลงนามถวายพระพร เป็นต้น

2. กิจกรรมการประดิษฐ์เทียนหอมจากสมุนไพรไทย คณะวิทยาศาสตร์ได้เข้าร่วมกิจกรรมโดยนำความรู้เกี่ยวกับวิทยาศาสตร์และเทคโนโลยีมาทำนุบำรุงศิลปวัฒนธรรมในการประดิษฐ์เทียนหอมจากสมุนไพรไทย อาทิเช่น สาขาวิชาการประกอบการอาหารและการจัดการงานครัว ได้นำหลักวิทยาศาสตร์มาใช้ในการเตรียมส่วนผสมอัตราส่วนที่ต้องพอดีในการขึ้นรูปของเทียน การผสมสีของดอกไม้ การวัดขนาดของกลีบดอก และรูปทรงการเข้าดอกไม้ สาขาวิชาเคมีนำความรู้เกี่ยวกับการสกัดกลิ่นของสมุนไพรมาเป็นส่วนผสมของเทียน เพื่อให้เทียนมีกลิ่นหอม สาขาวิชาเทคโนโลยีสารสนเทศและนวัตกรรมดิจิทัล ใช้โปรแกรมคอมพิวเตอร์ในการถ่ายวิดีโอและตัดต่อคลิปการสาธิตการทำเทียนหอมเพื่อเผยแพร่ให้กับผู้เข้าร่วมกิจกรรมในวันจัดกิจกรรม เป็นต้น

3. กิจกรรมงามวิถีไทย ณ วังวิทย์ สาขาวิชาในคณะวิทยาศาสตร์ได้เข้าร่วมกิจกรรมโดยนำความรู้เกี่ยวกับวิทยาศาสตร์และเทคโนโลยีมาทำนุบำรุงศิลปวัฒนธรรม อาทิเช่น สาขาวิชาการประกอบการอาหารและการจัดการงานครัวใช้หลักวิทยาศาสตร์เกี่ยวกับอัตราส่วนในการทำขนมไทย การกวนขนมด้วยความร้อน การใช้สีธรรมชาติในส่วนผสมของขนมไทย การแกะสลักผักและผลไม้ไม่ให้ดำสามารถเก็บได้นาน เป็นต้น สาขาวิชาเคมี ใช้ความรู้เกี่ยวกับการสกัดกลิ่นและรสชาติจากพืชสมุนไพรเพื่อทำเป็นน้ำสมุนไพรเพื่อสุขภาพ โดยใช้สมุนไพรหลายชนิดที่มีฤทธิ์ส่งเสริมซึ่งกันและกัน สาขาวิชามัดติมีเดียและอีสปอร์ต ใช้เทคโนโลยีการพัฒนาแอปพลิเคชัน (Mobile Application) ช่วยเผยแพร่ภูมิปัญญาชาวบ้านชุมชนลาวเวียงที่มาสาธิตการประกอบอาหาร และทำเว็บไซต์เพื่อเผยแพร่กิจกรรม

ดังกล่าวในโซเซียลมีเดีย สาขาวิชาวิทยาศาสตร์การกีฬาและการออกกำลังกาย นำความรู้ความเข้าใจ โครงสร้างของระบบกล้ามเนื้อ ระบบกระดูก ที่เกี่ยวข้องกับการเคลื่อนไหว และกลไกการเคลื่อนไหวของ ร่างกายตามหลักวิทยาศาสตร์ มาใช้ในการกระโดดด้วยขาเพียงข้างเดียวให้สามารถกระโดดไปยังทิศทางที่ ต้องการได้อย่างมีประสิทธิภาพ รวมทั้งการประยุกต์นำความรู้ในศาสตร์ด้านจิตวิทยาการกีฬา เรื่องการ จินตภาพไปใช้ในวิเคราะห์การเคลื่อนไหวและท่าทางการเคลื่อนไหวที่ถูกต้องในกิจกรรมปิดตาตีปี๊บ ซึ่ง จะต้องคำนวณระยะทาง ทิศทาง ให้ตรงกับเป้าหมาย ซึ่งทุกกิจกรรมมีการเผยแพร่ผ่านช่องทางออนไลน์ ของคณะและมหาวิทยาลัย

ตัวชี้วัดที่ 5 ร้อยละของโครงการที่นำความรู้และประสบการณ์จากการทำนุบำรุงศิลปะและ วัฒนธรรมมาใช้ในการพัฒนาการเรียนการสอนและกิจกรรมนักศึกษา ค่าเป้าหมายร้อยละ 100 คณะวิทยาศาสตร์มีโครงการที่นำความรู้และประสบการณ์จากการทำนุบำรุงศิลปะและวัฒนธรรมมาใช้ในการ พัฒนาการเรียนการสอนและกิจกรรมนักศึกษา ทั้งหมด 2 โครงการ 3 กิจกรรม ตามแผนปฏิบัติการ ด้านทำนุบำรุงศิลปะและวัฒนธรรม ประจำปีการศึกษา 2564 ซึ่งค่าเป้าหมายเป็นไปตามที่กำหนดไว้ คือ ร้อยละ 100 มีรายละเอียดดังต่อไปนี้

1. กิจกรรมถวายพระราชกุศลแด่บิดาแห่งวิทยาศาสตร์ไทยและพัฒนาคณะวิทยาศาสตร์ นำความรู้และประสบการณ์จากการทำนุบำรุงศิลปะและวัฒนธรรม มาใช้ในการพัฒนาการเรียนการสอน และกิจกรรมนักศึกษา อาทิเช่น สาขาวิชาการประกอบการอาหารและการจัดการงานครัว ได้เรียนรู้ เกี่ยวกับการจัดสำรับอาหารพระ อาหารคาว อาหารว่าง และอาหารหวาน การเลือกวัตถุดิบ เครื่องปรุง ที่จะต้องคำนึงถึงหลักโภชนาการเป็นสำคัญ และนำมาประยุกต์ใช้ในการเรียนการสอนเกี่ยวกับข้อควร ระวังในการจัดสำรับและการจัดทำเมนูอาหารสำหรับพระสงฆ์ และในกิจกรรมมีการจัดตกแต่งโต๊ะหมู่บูชา พานพุ่มและดอกไม้สด สามารถนำความรู้มาประยุกต์ใช้กับกิจกรรมการจัดดอกไม้ในพิธีการของนักศึกษา สาขาวิชาการประกอบการอาหารและการจัดการงานครัว

2. กิจกรรมการประดิษฐ์เทียนหอมจากสมุนไพร และกิจกรรมการประดิษฐ์กระทงลอย ได้นำความรู้และประสบการณ์จากการทำนุบำรุงศิลปะและวัฒนธรรม มาใช้ในการพัฒนาการเรียน การสอนและกิจกรรมนักศึกษา ซึ่งกิจกรรมนี้นักศึกษาได้เรียนรู้เกี่ยวกับศิลปประดิษฐ์ในชุมชน ประเภทของ งานประดิษฐ์ที่สามารถสร้างรายได้ให้กับตนเองและครอบครัว และได้ความรู้เกี่ยวกับหลักการออกแบบ งานประดิษฐ์ดอกไม้จากเทียนหอมเพิ่มมากขึ้น รวมถึงวิธีการสกัดกลิ่นจากพืชสมุนไพรไทย มาใช้เป็น ส่วนประกอบที่สำคัญที่ทำให้มีกลิ่นหอม ซึ่งนักศึกษาสามารถนำความรู้ไปใช้ในกิจกรรมวันสำคัญ ทางศาสนาที่นักศึกษาได้ทำร่วมกับชุมชนในท้องถิ่น เช่น กิจกรรมการเผยแพร่ความรู้ด้านการประดิษฐ์ ดอกไม้สดและใบตองในวันสำคัญทางศาสนา เป็นต้น

3. กิจกรรมงามวิถีไทย ณ วังวิทย์ นำความรู้และประสบการณ์จากการทำนุบำรุงศิลปะและ วัฒนธรรม มาใช้ในการพัฒนาการเรียนการสอนและกิจกรรมนักศึกษา อาทิเช่น สาขาวิชาการ ประกอบอาหารและการจัดการงานครัว ได้นำความรู้จากการประกอบขนมไทยที่เป็นเอกลักษณ์

ท้องถิ่นของชุมชนมาใช้ในการพัฒนาการเรียนการสอน เช่น การเตรียมวัตถุดิบ เทคนิคการประกอบอาหาร การเก็บรักษา เป็นต้น และนำความรู้เกี่ยวกับลักษณะอาหาร กลิ่นรส เนื้อสัมผัส ของอาหารท้องถิ่นในชุมชน มาประยุกต์ใช้ในการจัดสำรับอาหาร การจัดตกแต่งอาหารและการแกะสลักผักและผลไม้ ในกิจกรรมนักศึกษา เช่น กิจกรรมนิทรรศการการจัดเลี้ยงอาหาร นิทรรศการการแกะสลักผักและผลไม้เพื่อตกแต่งสำรับอาหาร เป็นต้น สาขาวิชาเคมี นักศึกษานำความรู้เกี่ยวกับเทคนิควิธีการสกัดกลิ่นและรสชาติจากพืชสมุนไพร มาใช้ปฏิบัติในรายวิชาเคมีอินทรีย์และการวิเคราะห์กลิ่นและรสชาติของพืชสมุนไพร เพื่อนำไปประยุกต์ใช้กับงานวิจัยและการคิดค้นผลิตภัณฑ์ต่าง ๆ ที่มีส่วนผสมของพืชสมุนไพร และนำไปใช้กับกิจกรรมของนักศึกษาที่ต้องออกไปเผยแพร่ความรู้กับชุมชนท้องถิ่น เช่น การทำสบู่จากสมุนไพร เครื่องสำอางจากสมุนไพร สาขาวิชาวิทยาศาสตร์การกีฬาและการออกกำลังกาย นำกิจกรรมมาเป็นแนวทางในการพัฒนารูปแบบการฝึกนักกีฬาในช่วงการผ่อนคลายหลังจากการแข่งขัน ทำการวิเคราะห์กลไกการเคลื่อนไหวของร่างกายมนุษย์เพื่อประสิทธิภาพในการออกกำลังกาย ฝึกซ้อมและแข่งขันกีฬา เป็นต้น

ประเด็นยุทธศาสตร์ที่ 2 การผลิตและพัฒนาครู

การจัดการศึกษา

คณะวิทยาศาสตร์ มหาวิทยาลัยราชภัฏจันทรเกษม มีระบบและกลไกการควบคุมคุณภาพ การศึกษาของทุกองค์ประกอบที่เกี่ยวข้องกับการผลิตบัณฑิตหลักสูตรครุศาสตรบัณฑิต ได้แก่ การพัฒนาหลักสูตร การพัฒนาการเรียนการสอนในสาขาวิชาต่าง ๆ การพัฒนาบุคลากร การพัฒนาสิ่งสนับสนุน การเรียนรู้ การพัฒนาสภาพแวดล้อม การพัฒนานักศึกษา และองค์ประกอบอื่น ๆ ที่เกี่ยวข้อง เพื่อให้การผลิตบัณฑิตหรือการจัดกิจกรรมการเรียนการสอนเป็นไปอย่างมีประสิทธิภาพ ผู้เรียนมีความรู้ในวิชาการ และมีทักษะทางวิชาชีพมากที่สุด สำเร็จการศึกษาไปเป็นบัณฑิตที่มีคุณภาพ มีคุณลักษณะตามหลักสูตรที่กำหนดได้รับการยอมรับจากสังคมและเป็นที่ต้องการของผู้ใช้บัณฑิต และบัณฑิตสามารถสอบบรรจุในวิชาชีพหรือประกอบอาชีพตรงตามหลักสูตรที่สำเร็จการศึกษาในหน่วยงานรัฐหรือเอกชน ภายในระยะเวลา 1 ปี

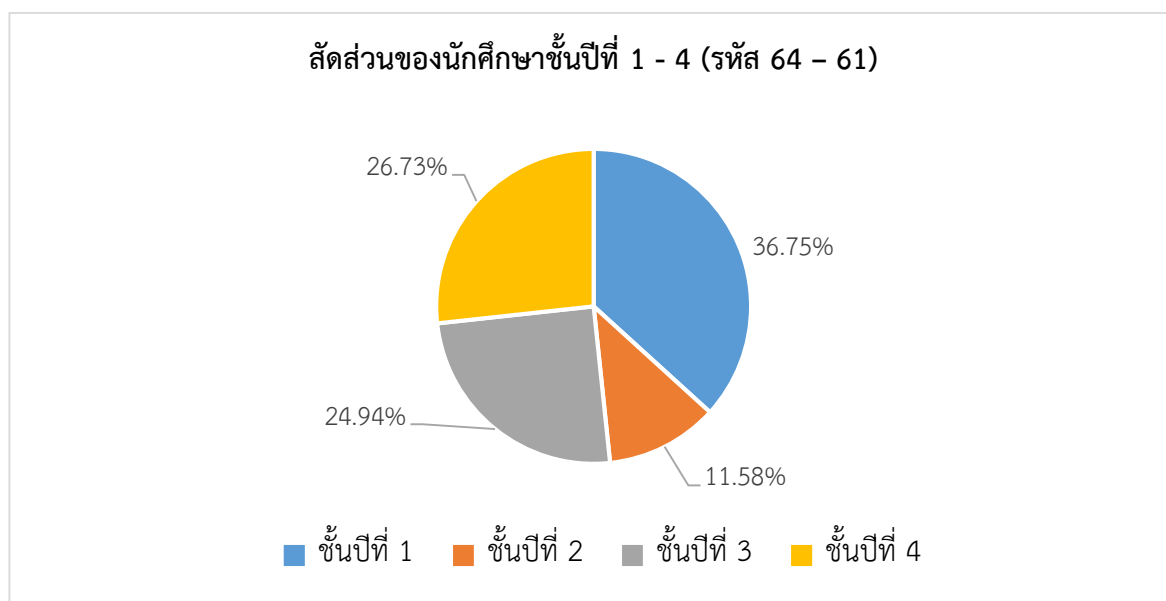
โดยในปีการศึกษา พ.ศ. 2564 ปีงบประมาณ พ.ศ. 2565 คณะวิทยาศาสตร์ ได้มีการจัดการศึกษาในระดับปริญญาตรี หลักสูตรครุศาสตรบัณฑิต จำนวน 6 สาขาวิชา ดังนี้

1. สาขาวิชาเคมี
2. สาขาวิชาฟิสิกส์
3. สาขาวิชาชีววิทยา
4. สาขาวิชาคณิตศาสตร์

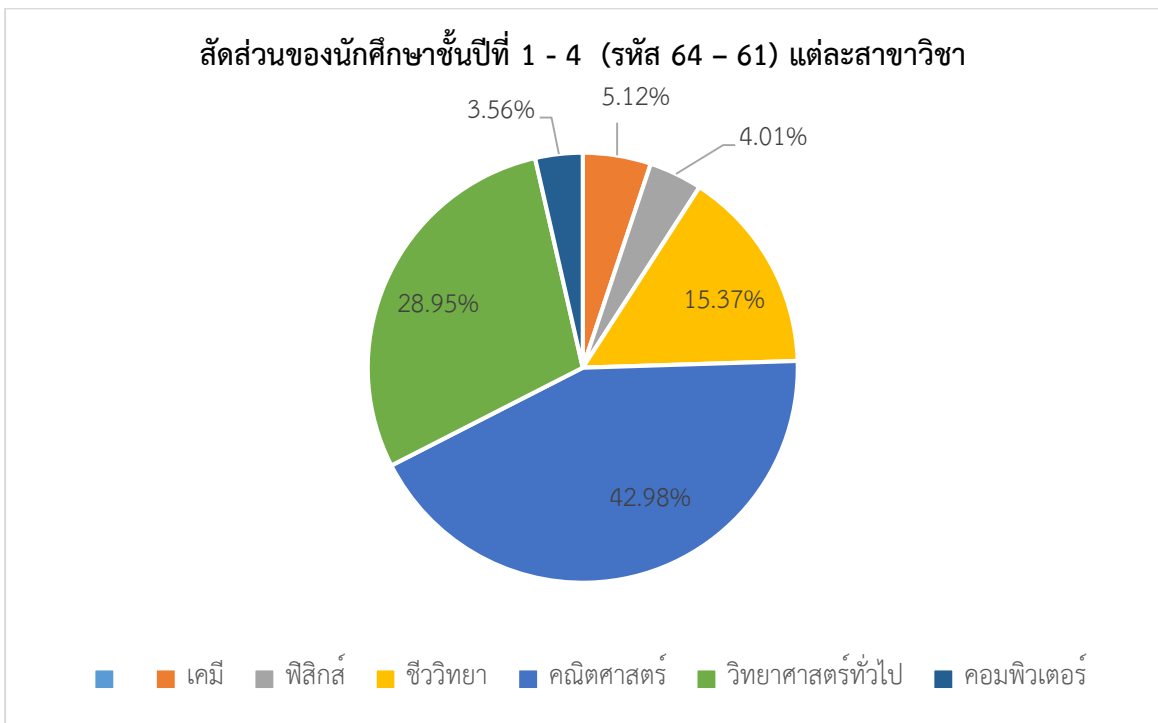
5. สาขาวิชาวิทยาศาสตร์ทั่วไป
6. สาขาวิชาคอมพิวเตอร์

ตารางที่ 15 จำนวนนักศึกษาชั้นปีที่ 1 - 4 (รหัส 64 - 61) หลักสูตรครุศาสตรบัณฑิต คณะวิทยาศาสตร์

ลำดับ	สาขาวิชา	ชั้นปีที่ (คน)				รวม	ร้อยละ
		1	2	3	4		
1	เคมี	19	-	4	-	23	5.12
2	ฟิสิกส์	-	-	-	18	18	4.01
3	ชีววิทยา	41	7	21	-	69	15.37
4	คณิตศาสตร์	55	29	55	54	193	42.98
5	วิทยาศาสตร์ทั่วไป	34	16	32	48	130	28.95
6	คอมพิวเตอร์	16	-	-	-	16	3.56
รวม		165	52	112	120	449	100.00
ร้อยละ		36.75	11.58	24.94	26.73	100.00	



ภาพที่ 10 สัดส่วนของนักศึกษาชั้นปีที่ 1 - 4 (รหัส 64 - 61) หลักสูตรครุศาสตรบัณฑิต คณะวิทยาศาสตร์



ภาพที่ 11 สัดส่วนของนักศึกษาชั้นปีที่ 1 - 4 (รหัส 64 - 61) แต่ละสาขาวิชา หลักสูตรครุศาสตรบัณฑิต คณะศึกษาศาสตร์

จากตารางที่ 15 และภาพที่ 10 - 11 คณะศึกษาศาสตร์มีจำนวนนักศึกษา ชั้นปีที่ 1 - 4 (รหัส 61 - 64) หลักสูตรครุศาสตรบัณฑิตทั้งหมด จำนวน 449 คน โดยส่วนใหญ่เป็นนักศึกษาชั้นปีที่ 1 ร้อยละ 36.75 รองลงมา คือ ชั้นปีที่ 4 ร้อยละ 26.73 ชั้นปีที่ 3 ร้อยละ 24.94 และชั้นปีที่ 2 ร้อยละ 11.58

สำหรับสัดส่วนของนักศึกษาในแต่ละสาขาวิชา พบว่า ส่วนใหญ่เป็นนักศึกษาด้านศึกษาศาสตร์ ร้อยละ 42.98 รองลงมา คือ สาขาวิชาศึกษาศาสตร์ทั่วไป ร้อยละ 28.95 สาขาวิชาชีววิทยา ร้อยละ 15.37 สาขาวิชาเคมี ร้อยละ 5.12 สาขาวิชาฟิสิกส์ ร้อยละ 4.01 และสาขาวิชาเคมี ร้อยละ 3.56

การผลิตบัณฑิต

คณะศึกษาศาสตร์ ดำเนินการผลิตบัณฑิตให้มีคุณภาพตามกรอบมาตรฐานคุณวุฒิระดับอุดมศึกษา 5 ด้าน มาตรฐานวิชาชีพครู และคุณลักษณะคนไทยที่พึงประสงค์ 4 ประการ โดยมีการกำกับ ติดตามผลการดำเนินการ ตามตัวชี้วัดของแผนปฏิบัติการ ประจำปีงบประมาณ พ.ศ. 2565 และตัวบ่งชี้ตามเกณฑ์ประกันคุณภาพการศึกษาภายในระดับคณะ ดังตารางที่ 16 - 17

ตารางที่ 16 ผลดำเนินการตามตัวชี้วัดของแผนปฏิบัติการ ประจำปีงบประมาณ พ.ศ. 2565

ในการผลิตบัณฑิตหลักสูตรครุศาสตรบัณฑิต

ตัวชี้วัด	หน่วยนับ	ค่าเป้าหมาย	ผลการดำเนินงาน	ผลการเปรียบเทียบกับค่าเป้าหมาย
1. คุณภาพบัณฑิตตามกรอบมาตรฐานคุณวุฒิระดับอุดมศึกษาแห่งชาติ (TQF) ด้านทักษะในศตวรรษที่ 21 และอัตลักษณ์ของบัณฑิตมหาวิทยาลัยราชภัฏจันทรเกษมจากนายจ้าง ผู้ประกอบการ ที่มีต่อบัณฑิตมหาวิทยาลัยราชภัฏจันทรเกษม	คะแนน	4.25	4.54	บรรลุ
2. ร้อยละการได้งานทำภายในระยะเวลา 1 ปี ของผู้สำเร็จการศึกษา	ร้อยละ	90.00	100	บรรลุ
3. ระดับความพึงพอใจของนักศึกษาที่มีต่อการเรียนการสอน และการจัดกิจกรรมพัฒนานักศึกษา	คะแนน	4.25	4.05	ไม่บรรลุ

จากตารางที่ 16 คณะวิทยาศาสตร์ มีผลการดำเนินการตามตัวชี้วัดของแผนปฏิบัติการ ประจำปีงบประมาณ พ.ศ. 2565 ในการผลิตบัณฑิตหลักสูตรครุศาสตรบัณฑิต บรรลุค่าเป้าหมาย จำนวน 2 ตัวชี้วัด คิดเป็นร้อยละ 66.67 และไม่บรรลุค่าเป้าหมาย จำนวน 1 ตัวชี้วัด คิดเป็นร้อยละ 33.33

ตารางที่ 17 ผลดำเนินการตามตัวบ่งชี้ตามเกณฑ์ประกันคุณภาพการศึกษาภายในระดับคณะ

ในการผลิตบัณฑิตหลักสูตรครุศาสตรบัณฑิต

ตัวบ่งชี้	หน่วยนับ	ค่าเป้าหมาย	ผลการดำเนินงาน	ผลการเปรียบเทียบกับค่าเป้าหมาย
1. ผลการบริหารจัดการโดยภาพรวม ตามเกณฑ์ประเมินคุณภาพการศึกษาภายใน ระดับหลักสูตร ประกอบด้วย <ul style="list-style-type: none"> - การบริหารและพัฒนาอาจารย์ - คุณภาพอาจารย์ - ผลที่เกิดกับอาจารย์ - การรับนักศึกษา - การส่งเสริมและพัฒนานักศึกษา - ผลที่เกิดกับนักศึกษา - ผลการเรียนรายวิชาของหลักสูตรและคุณภาพการสอนในหลักสูตร - สาระของรายวิชาในหลักสูตร - การวางระบบผู้สอนและกระบวนการจัดการเรียนการสอน - การประเมินผู้เรียน 	คะแนน	3.52	3.66	บรรลุ

ตารางที่ 17 ผลดำเนินการตามตัวบ่งชี้ตามเกณฑ์ประกันคุณภาพการศึกษาภายในระดับคณะ
ในการผลิตบัณฑิตหลักสูตรครุศาสตรบัณฑิต (ต่อ)

ตัวบ่งชี้	หน่วย นับ	ค่า เป้าหมาย	ผลการ ดำเนินงาน	ผลการ เปรียบเทียบ กับค่าเป้าหมาย
- ผลการดำเนินงานหลักสูตรตามกรอบมาตรฐานคุณวุฒิ ระดับอุดมศึกษาแห่งชาติ - สิ่งสนับสนุนการเรียนรู้				
2. อาจารย์ประจำหลักสูตรที่มีคุณวุฒิปริญญาเอก	ร้อยละ	40	60.00	บรรลุ
3. อาจารย์ประจำคณะที่ดำรงตำแหน่งทางวิชาการ	ร้อยละ	60	50.00	ไม่บรรลุ

จากตารางที่ 17 ผลดำเนินการตามตัวบ่งชี้ตามเกณฑ์ประกันคุณภาพการศึกษาภายใน
ระดับคณะ ในการผลิตบัณฑิตหลักสูตรครุศาสตรบัณฑิต บรรลุค่าเป้าหมาย จำนวน 2 ตัวบ่งชี้ คิดเป็น
ร้อยละ 66.67 และไม่บรรลุค่าเป้าหมาย จำนวน 1 ตัวบ่งชี้ คิดเป็นร้อยละ 33.33

การพัฒนาครู

คณะวิทยาศาสตร์ มีการดำเนินการกิจกรรมอบรมการสืบค้นและสร้างสื่อสำหรับการเรียนการสอนออนไลน์ ผ่านโปรแกรม GeoGebra เป็นกิจกรรมภายใต้โครงการพัฒนาคุณภาพการศึกษาและการพัฒนาท้องถิ่น โดยมีสถาบันอุดมศึกษาเป็นพี่เลี้ยง ประจำปีงบประมาณ พ.ศ. 2565 เพื่อสร้างสื่อสำหรับการเรียนการสอนรูปแบบออนไลน์ที่ง่าย มีความน่าสนใจ ทันสมัย สามารถโต้ตอบแบบ real time ด้วยโปรแกรมที่เป็นสากล และครูผู้สอนสามารถนำไปพัฒนาต่อยอดสร้างนวัตกรรมการเรียนการสอนด้วยตนเองได้ ซึ่งมีผลการดำเนินการตามตัวชี้วัดความสำเร็จของวัตถุประสงค์ ดังตารางที่ 18

ตารางที่ 18 ผลการดำเนินการตามตัวชี้วัดความสำเร็จของวัตถุประสงค์ การสืบค้นและสร้างสื่อสำหรับการเรียนการสอนออนไลน์ ผ่านโปรแกรม GeoGebra

ตัวชี้วัด	หน่วย นับ	ค่า เป้าหมาย	ผลการ ดำเนินงาน	ผลการ เปรียบเทียบ กับค่าเป้าหมาย
1. จำนวนครูที่ได้รับการพัฒนา	คน	20	26	บรรลุ
2. จำนวนนักเรียนที่ได้เรียนรู้คณิตศาสตร์ผ่านสื่อจาก โปรแกรม GeoGebra	คน	100	112	บรรลุ
3. ร้อยละของครูที่สามารถสร้างสื่อและจัดการเรียนการสอนออนไลน์ ผ่านโปรแกรม GeoGebra Classroom	ร้อยละ	80	100.00	บรรลุ

ตารางที่ 18 ผลการดำเนินการตามตัวชี้วัดความสำเร็จของวัตถุประสงค์ การสืบค้นและสร้างสื่อสำหรับการเรียนการสอนออนไลน์ ผ่านโปรแกรม GeoGebra (ต่อ)

ตัวชี้วัด	หน่วย นับ	ค่า เป้าหมาย	ผลการ ดำเนินงาน	ผลการ เปรียบเทียบ กับค่าเป้าหมาย
4. ร้อยละของครูที่เข้าร่วมอบรมมีความรู้ความเข้าใจเกี่ยวกับโปรแกรม GeoGebra Classroom	ร้อยละ	80	88.46	บรรลุ
5. ร้อยละของครูที่เข้าร่วมอบรมสามารถสืบค้นสื่อคณิตศาสตร์ออนไลน์ผ่านโปรแกรม GeoGebra นำไปประกอบการสอนคณิตศาสตร์	ร้อยละ	80	100.00	บรรลุ

จากตารางที่ 18 ผลการดำเนินการตามตัวชี้วัดความสำเร็จของวัตถุประสงค์การอบรมการสืบค้นและสร้างสื่อสำหรับการเรียนการสอนออนไลน์ ผ่านโปรแกรม GeoGebra บรรลุค่าเป้าหมาย จำนวน 5 ตัวชี้วัด คิดเป็นร้อยละ 100.00

ประเด็นยุทธศาสตร์ที่ 3 การยกระดับคุณภาพการศึกษา

การจัดการศึกษา

คณะวิทยาศาสตร์ มหาวิทยาลัยราชภัฏจันทรเกษม มีระบบและกลไกการควบคุมคุณภาพการศึกษาของทุกองค์ประกอบที่เกี่ยวข้องกับการผลิตบัณฑิต ได้แก่ การพัฒนาหลักสูตร การพัฒนาการเรียนการสอนในสาขาวิชาต่าง ๆ การพัฒนาบุคลากร การพัฒนาสิ่งสนับสนุนการเรียนรู้ การพัฒนาสภาพแวดล้อม การพัฒนานักศึกษา และองค์ประกอบอื่น ๆ ที่เกี่ยวข้อง เพื่อให้การผลิตบัณฑิตหรือการจัดกิจกรรมการเรียนการสอนเป็นไปอย่างมีประสิทธิภาพ ผู้เรียนมีความรู้ในวิชาการและมีทักษะทางวิชาชีพมากที่สุด สำเร็จการศึกษาไปเป็นบัณฑิตที่มีคุณภาพ มีคุณลักษณะตามหลักสูตรที่กำหนด และได้รับการยอมรับจากสังคมและเป็นที่ต้องการของผู้ใช้บัณฑิต โดยในปีการศึกษา พ.ศ. 2564 (1 สิงหาคม 2564 ถึง 30 กันยายน 2565) คณะวิทยาศาสตร์ ได้ดำเนินการจัดการศึกษาหลักสูตรปรับปรุง พ.ศ. 2562 หลักสูตรปรับปรุง พ.ศ. 2563 หลักสูตรปรับปรุง พ.ศ. 2564 และหลักสูตรใหม่ พ.ศ. 2564 ในระดับปริญญาตรี จำนวน 3 หลักสูตร 16 สาขาวิชา ได้แก่

1. หลักสูตรวิทยาศาสตร์บัณฑิต

- 1.1 สาขาวิชาคณิตศาสตร์และอีสปอร์ต
- 1.2 สาขาวิชาวิทยาศาสตร์การกีฬาและการออกกำลังกาย

- 1.3 สาขาวิชาเทคโนโลยีสารสนเทศและนวัตกรรมดิจิทัล
- 1.4 สาขาวิชาวิทยาการคอมพิวเตอร์และปัญญาประดิษฐ์
- 1.5 สาขาวิชาการจัดการสิ่งแวดล้อมและความปลอดภัย
- 1.6 สาขาวิชาวิศวกรรมโยธาและบริหารงานก่อสร้าง
- 1.7 สาขาวิชาวิศวกรรมการผลิตและการจัดการพลังงาน
- 1.8 สาขาวิชาการเทคโนโลยีอิเล็กทรอนิกส์อัจฉริยะและหุ่นยนต์

2. หลักสูตรศิลปศาสตรบัณฑิต

- 2.1 สาขาวิชาการประกอบอาหารและการจัดการงานครัว
- 2.2 สาขาวิชาการประกันภัยและการบริหารความเสี่ยง

3. หลักสูตรครุศาสตรบัณฑิต

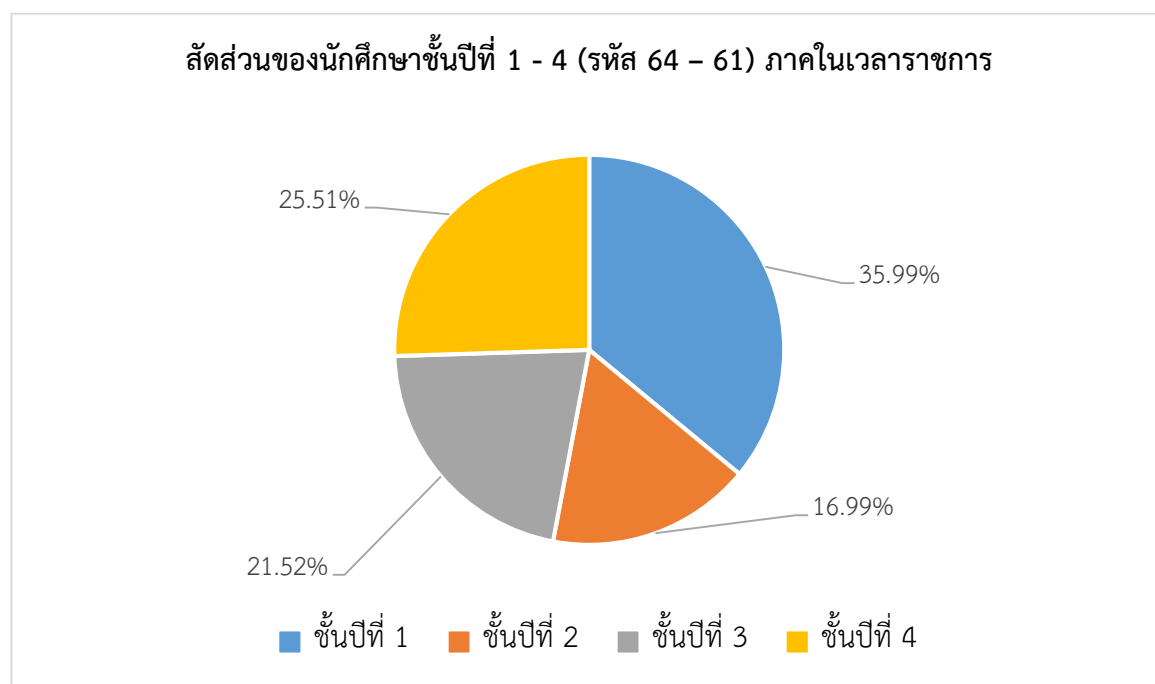
- 5.1 สาขาวิชาเคมี
- 5.2 สาขาวิชาฟิสิกส์
- 5.3 สาขาวิชาชีววิทยา
- 5.4 สาขาวิชาคณิตศาสตร์
- 5.5 สาขาวิชาวิทยาศาสตร์ทั่วไป
- 5.6 สาขาวิชาคอมพิวเตอร์

ตารางที่ 19 จำนวนนักศึกษาชั้นปีที่ 1 - 4 (รหัส 64 - 61) ภาคในเวลาราชการ คณะวิทยาศาสตร์

ลำดับ	สาขาวิชา	ชั้นปีที่ (คน)				รวม	ร้อยละ
		1	2	3	4		
หลักสูตรวิทยาศาสตรบัณฑิต							
1	วิทยาการคอมพิวเตอร์และปัญญาประดิษฐ์	42	17	17	35	111	6.06
2	เทคโนโลยีสารสนเทศและนวัตกรรมดิจิทัล	38	11	18	48	115	6.28
3	วิทยาศาสตร์การกีฬาและการออกกำลังกาย	190	122	121	106	539	29.44
4	มัลติมีเดียและอีสปอร์ต	109	49	44	48	250	13.65
5	เทคโนโลยีอิเล็กทรอนิกส์อัจฉริยะและหุ่นยนต์	10	6	10	7	33	1.80
6	วิศวกรรมการผลิตและการจัดการพลังงาน	16	11	6	13	46	2.51
7	วิศวกรรมโยธาและบริหารงานก่อสร้าง	31	13	15	22	81	4.42
8	การจัดการสิ่งแวดล้อมและความปลอดภัย	20	-	6	22	48	6.62
หลักสูตรศิลปศาสตรบัณฑิต							
9	การประกอบอาหารและการจัดการงานครัว	38	30	45	42	155	8.47
10	การประกันภัยและการบริหารความเสี่ยง	-	-	-	-	-	-

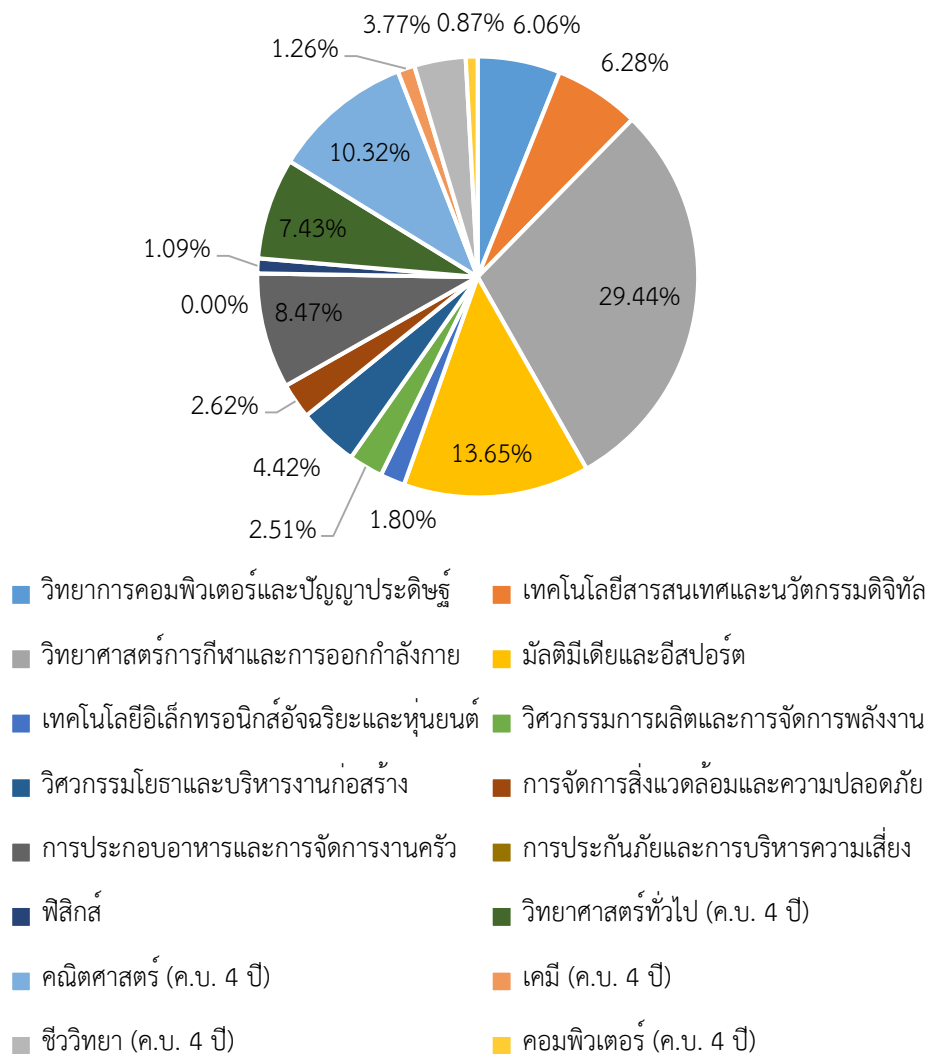
ตารางที่ 19 จำนวนนักศึกษาชั้นปีที่ 1 - 4 (รหัส 64 - 61) ภาคในเวลาราชการ คณะวิทยาศาสตร์ (ต่อ)

ลำดับ	สาขาวิชา	ชั้นปีที่ (คน)				รวม	ร้อยละ
		1	2	3	4		
หลักสูตรครุศาสตรบัณฑิต							
11	ฟิสิกส์	-	-	-	20	20	1.09
12	วิทยาศาสตร์ทั่วไป (ค.บ. 4 ปี)	34	16	32	54	136	7.43
13	คณิตศาสตร์ (ค.บ. 4 ปี)	55	29	55	50	189	10.32
14	เคมี (ค.บ. 4 ปี)	19	-	4	-	23	1.26
15	ชีววิทยา (ค.บ. 4 ปี)	41	7	21	-	69	3.77
16	คอมพิวเตอร์ (ค.บ. 4 ปี)	16	-	-	-	16	0.87
รวม		659	311	394	467	1,831	100.00
ร้อยละ		35.99	16.99	21.52	25.51	100.00	



ภาพที่ 12 สัดส่วนของนักศึกษาชั้นปีที่ 1 - 4 (รหัส 64 - 61) ภาคในเวลาราชการ คณะวิทยาศาสตร์

สัดส่วนของนักศึกษาชั้นปีที่ 1 - 4 (รหัส 64 - 61) แต่ละสาขาวิชา



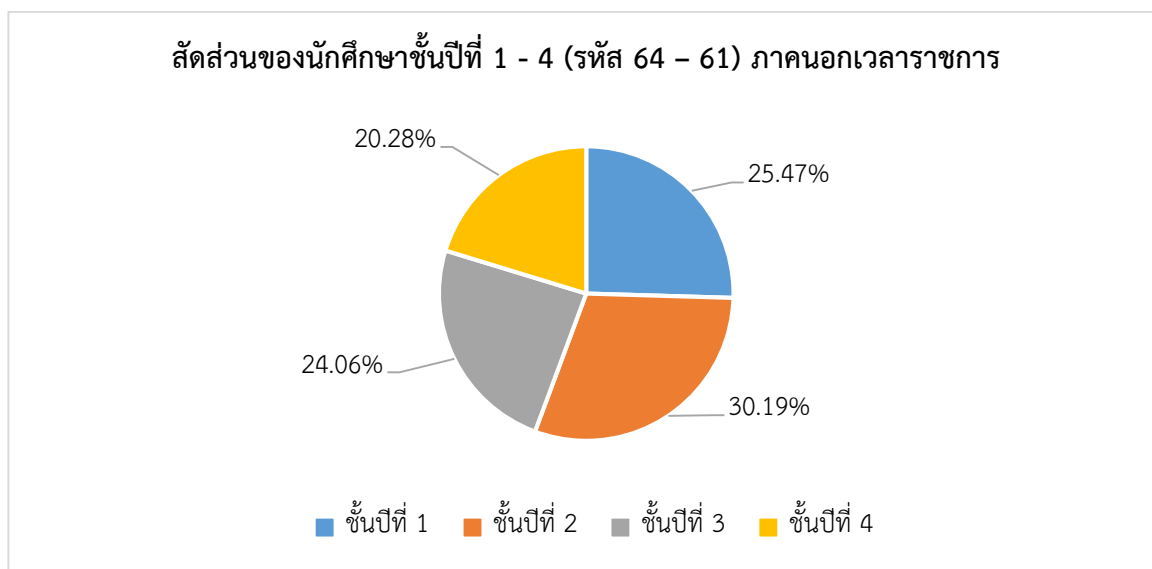
ภาพที่ 13 สัดส่วนของนักศึกษาชั้นปีที่ 1 - 4 (รหัส 64 - 61) ภาคในเวลาราชการจำแนกตามสาขาวิชา

จากตารางที่ 19 และภาพที่ 12 - 13 คณะวิทยาศาสตร์ มีจำนวนนักศึกษา ภาคในเวลาราชการ ชั้นปีที่ 1 - 4 (รหัส 64 - 61) จำนวน 1,831 คน โดยส่วนใหญ่เป็นนักศึกษาชั้นปีที่ 1 ร้อยละ 35.99 รองลงมา คือ ชั้นปีที่ 4 ร้อยละ 25.51 ชั้นปีที่ 3 ร้อยละ 21.52 และชั้นปีที่ 2 ร้อยละ 16.99

สำหรับสัดส่วนของนักศึกษาในแต่ละสาขาวิชา พบว่า ส่วนใหญ่เป็นนักศึกษาสาขาวิชา วิทยาศาสตร์การกีฬาและการออกกำลังกาย ร้อยละ 29.44 รองลงมา คือ สาขาวิชา มัลติมีเดียและอีสปอร์ต ร้อยละ 13.65 สาขาวิชาคณิตศาสตร์ ร้อยละ 10.32 สาขาวิชาการประกอบอาหารและการจัดการงานครัว ร้อยละ 8.47 สาขาวิชาวิทยาศาสตร์ทั่วไป ร้อยละ 7.43 และน้อยที่สุด คือ สาขาวิชาคอมพิวเตอร์ ร้อยละ 0.87 เนื่องจากเปิดรับนักศึกษาเป็นปีการศึกษาแรก

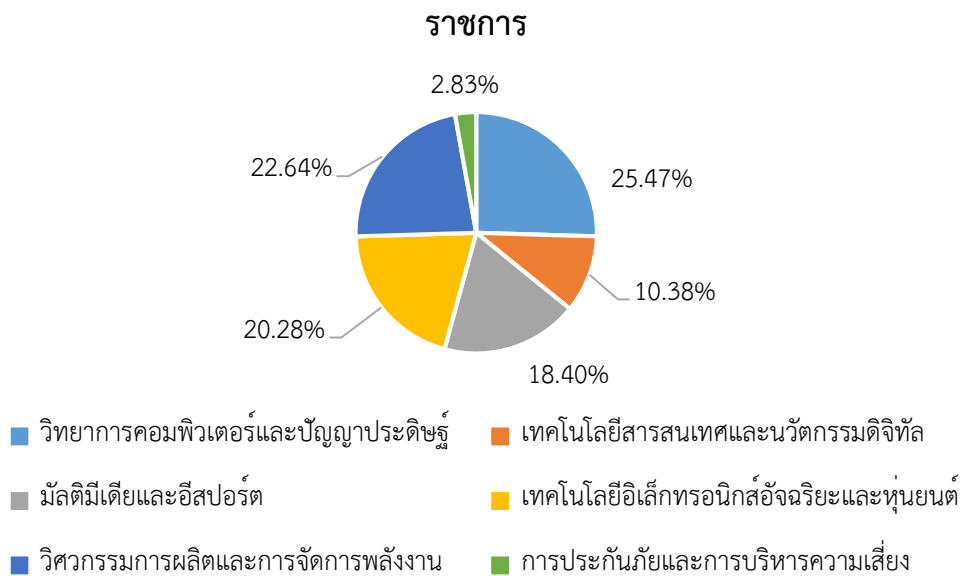
ตารางที่ 20 จำนวนนักศึกษาชั้นปีที่ 1 - 4 (รหัส 64 - 61) ภาคนอกเวลาราชการ คณะวิทยาศาสตร์

ลำดับ	สาขาวิชา	ชั้นปีที่ (คน)				รวม	ร้อยละ
		1	2	3	4		
หลักสูตรวิทยาศาสตรบัณฑิต							
1	วิทยาการคอมพิวเตอร์และปัญญาประดิษฐ์	17	15	9	13	54	25.47
2	เทคโนโลยีสารสนเทศและนวัตกรรมดิจิทัล	15	-	7	-	22	10.38
3	มัลติมีเดียและอีสปอร์ต	-	16	12	11	39	18.40
4	เทคโนโลยีอิเล็กทรอนิกส์อัจฉริยะและหุ่นยนต์	16	16	11	-	43	20.28
5	วิศวกรรมการผลิตและการจัดการพลังงาน	-	17	12	19	48	22.64
หลักสูตรศิลปศาสตรบัณฑิต							
6	การประกันภัยและการบริหารความเสี่ยง	6	-	-	-	6	2.83
รวม		54	64	51	43	212	100.00
ร้อยละ		25.47	30.19	24.06	20.28	100.00	



ภาพที่ 14 สัดส่วนของนักศึกษาชั้นปีที่ 1 - 4 (รหัส 64 - 61) ภาคนอกเวลาราชการ คณะวิทยาศาสตร์

สัดส่วนของนักศึกษาชั้นปีที่ 1 - 4 (รหัส 64 - 61) ภาคนอกเวลาราชการ



ภาพที่ 15 สัดส่วนของนักศึกษาชั้นปีที่ 1 - 4 (รหัส 64 - 61) ภาคนอกเวลาราชการจำแนกตามสาขาวิชา

จากตารางที่ 20 และภาพที่ 14 - 15 คณะวิทยาศาสตร์ มีจำนวนนักศึกษา ภาคนอกเวลาราชการ ชั้นปีที่ 1 - 4 (รหัส 64 - 61) จำนวน 212 คน โดยส่วนใหญ่เป็นนักศึกษาชั้นปีที่ 2 ร้อยละ 30.19 รองลงมา คือ ชั้นปีที่ 1 ร้อยละ 25.47 ชั้นปีที่ 3 ร้อยละ 24.06 และชั้นปีที่ 4 ร้อยละ 20.28

สำหรับสัดส่วนของนักศึกษาในแต่ละสาขาวิชา พบว่า ส่วนใหญ่เป็นนักศึกษาสาขาวิชาวิทยาการคอมพิวเตอร์และปัญญาประดิษฐ์ ร้อยละ 25.47 รองลงมา คือ สาขาวิชาวิศวกรรมการผลิตและการจัดการพลังงาน ร้อยละ 22.64 สาขาวิชาเทคโนโลยีอิเล็กทรอนิกส์อัจฉริยะและหุ่นยนต์ ร้อยละ 20.28 สาขาวิชามัลติมีเดียและอีสปอร์ต ร้อยละ 18.40 สาขาวิชาเทคโนโลยีสารสนเทศและนวัตกรรมดิจิทัล ร้อยละ 10.38 และน้อยที่สุด คือ สาขาวิชาการประกันภัยและการบริหารความเสี่ยง ร้อยละ 2.83 เนื่องจากเปิดรับนักศึกษาเป็นปีการศึกษาแรก

การผลิตบัณฑิต

คณะวิทยาศาสตร์ ดำเนินการผลิตบัณฑิตให้มีคุณภาพตามกรอบมาตรฐานคุณวุฒิระดับอุดมศึกษา 5 ด้าน มาตรฐานวิชาชีพครู และคุณลักษณะคนไทยที่พึงประสงค์ 4 ประการ โดยมีการกำกับ ติดตามผลการดำเนินการ ตามตัวชี้วัดของแผนปฏิบัติการ ประจำปีงบประมาณ พ.ศ. 2565 และตัวบ่งชี้ตามเกณฑ์ประกันคุณภาพการศึกษาภายในระดับคณะ ในการผลิตบัณฑิตทุกหลักสูตรดังตารางที่ 21 - 22

ตารางที่ 21 ผลดำเนินการตามตัวชี้วัดของแผนปฏิบัติการ ด้านการผลิตบัณฑิต ประจำปีงบประมาณ พ.ศ. 2655

ตัวชี้วัด	หน่วยนับ	ค่าเป้าหมาย	ผลการดำเนินงาน	ผลการเปรียบเทียบกับค่าเป้าหมาย
1. คุณภาพบัณฑิตตามกรอบมาตรฐานคุณวุฒิระดับอุดมศึกษาแห่งชาติ (TQF) ด้านทักษะในศตวรรษที่ 21 และอัตลักษณ์ของบัณฑิตมหาวิทยาลัยราชภัฏจันทรเกษม จากนายจ้าง ผู้ประกอบการ ที่มีต่อบัณฑิตมหาวิทยาลัยราชภัฏจันทรเกษม	ระดับ	4.25	4.54	บรรลุ
2. ร้อยละการได้งานทำภายในระยะเวลา 1 ปี ของผู้สำเร็จการศึกษา	ร้อยละ	90	93.45	บรรลุ
3. ระดับความพึงพอใจของนักศึกษาที่มีต่อการเรียนการสอน และการจัดกิจกรรมพัฒนานักศึกษา	ระดับ	4.25	4.05	ไม่บรรลุ
4. ระดับความพึงพอใจของนักศึกษาที่มีต่อการบริหารงานของคณะวิทยาศาสตร์	ระดับ	3.51	3.69	บรรลุ

จากตารางที่ 21 คณะวิทยาศาสตร์ มีผลการดำเนินการตามตัวชี้วัดของแผนปฏิบัติการ ด้านการผลิตบัณฑิต ประจำปีงบประมาณ พ.ศ. 2565 บรรลุเป้าหมาย จำนวน 3 ตัวชี้วัด คิดเป็นร้อยละ 75.00 และไม่บรรลุเป้าหมาย จำนวน 1 ตัวชี้วัด คิดเป็นร้อยละ 25.00

ตารางที่ 22 ผลดำเนินการตามตัวบ่งชี้ตามเกณฑ์ประกันคุณภาพการศึกษาภายในระดับคณะ ในการผลิตบัณฑิตทุกหลักสูตร

ตัวบ่งชี้	หน่วยนับ	ค่าเป้าหมาย	ผลการดำเนินงาน	ผลการเปรียบเทียบกับค่าเป้าหมาย
1. ผลการบริหารจัดการโดยภาพรวม ตามเกณฑ์ประเมินคุณภาพการศึกษาภายใน ระดับหลักสูตร ประกอบด้วย <ul style="list-style-type: none"> - การบริหารและพัฒนาอาจารย์ - คุณภาพอาจารย์ - ผลที่เกิดกับอาจารย์ - การรับนักศึกษา - การส่งเสริมและพัฒนานักศึกษา - ผลที่เกิดกับนักศึกษา - ผลการเรียนรายวิชาของหลักสูตรและคุณภาพการสอนในหลักสูตร - สาระของรายวิชาในหลักสูตร 	คะแนน	3.60	3.68	บรรลุ

ตารางที่ 22 ผลดำเนินการตามตัวบ่งชี้ตามเกณฑ์ประกันคุณภาพการศึกษาภายในระดับคณะ
ในการผลิตบัณฑิตทุกหลักสูตร (ต่อ)

ตัวบ่งชี้	หน่วย นับ	ค่า เป้าหมาย	ผลการ ดำเนินงาน	ผลการ เปรียบเทียบ กับค่าเป้าหมาย
- การวางระบบผู้สอนและกระบวนการจัดการเรียนการสอน - การประเมินผู้เรียน - ผลการดำเนินงานหลักสูตรตามกรอบมาตรฐานคุณวุฒิ ระดับอุดมศึกษาแห่งชาติ - สิ่งสนับสนุนการเรียนรู้				
2. อาจารย์ประจำหลักสูตรที่มีคุณวุฒิปริญญาเอก	ร้อยละ	40	49.23	บรรลุ
3. อาจารย์ประจำคณะที่ดำรงตำแหน่งทางวิชาการ	ร้อยละ	60	41.03	ไม่บรรลุ

จากตารางที่ 22 ผลดำเนินการตามตัวบ่งชี้ตามเกณฑ์ประกันคุณภาพการศึกษาภายในระดับคณะ
บรรลุเป้าหมาย จำนวน 2 ตัวบ่งชี้ คิดเป็นร้อยละ 66.67 และไม่บรรลุเป้าหมาย จำนวน 1 ตัวบ่งชี้
คิดเป็นร้อยละ 33.33

การพัฒนานักศึกษา

คณะวิทยาศาสตร์ ได้จัดทำแผนพัฒนานักศึกษา ประจำปีการศึกษา พ.ศ. 2564 (ปีงบประมาณ
พ.ศ.2565) แผนการพัฒนานักศึกษาด้านภาษาอังกฤษ และแผนการพัฒนานักศึกษาด้านดิจิทัล ประจำปี
งบประมาณ พ.ศ. 2565 จากความร่วมมือของหลักสูตรสาขาวิชา และสโมสรนักศึกษา เพื่อพัฒนา
นักศึกษาตามกรอบมาตรฐานคุณวุฒิระดับอุดมศึกษา 5 ด้าน ได้แก่ ด้านคุณธรรม จริยธรรม ด้านความรู้ ด้าน
ทักษะทางปัญญา ด้านความสัมพันธ์ระหว่างบุคคลและความรับผิดชอบ และด้านทักษะการวิเคราะห์เชิง
ตัวเลข การสื่อสารและการใช้เทคโนโลยี ทักษะศตวรรษที่ 21 ทักษะการประกันคุณภาพ และคุณลักษณะ
4 ประการ โดยมีผลการดำเนินงาน ดังตารางที่ 23 - 24

ตารางที่ 23 ผลการดำเนินงานตามแผนพัฒนานักศึกษา ประจำปีการศึกษา พ.ศ. 2564

ตัวบ่งชี้	หน่วย นับ	ค่า เป้าหมาย	ผลการ ดำเนินงาน	ผลการ เปรียบเทียบ กับค่าเป้าหมาย
1. ร้อยละความสำเร็จของตัวชี้วัดตามวัตถุประสงค์ของ กิจกรรม/โครงการที่บริการและพัฒนานักศึกษาและศิษย์ เก่าคณะวิทยาศาสตร์ตามเกณฑ์ประกันคุณภาพการศึกษา ระดับคณะ	ร้อยละ	80	84.85	บรรลุ

ตารางที่ 23 ผลการดำเนินงานตามแผนพัฒนานักศึกษา ประจำปีการศึกษา พ.ศ. 2564 (ต่อ)

ตัวบ่งชี้	หน่วย นับ	ค่า เป้าหมาย	ผลการ ดำเนินงาน	ผลการ เปรียบเทียบ กับค่าเป้าหมาย
2. ร้อยละความสำเร็จของตัวชี้วัดตามวัตถุประสงค์ของกิจกรรม/โครงการที่พัฒนานักศึกษาด้านคุณลักษณะบัณฑิตที่พึงประสงค์ของคณะวิทยาศาสตร์	ร้อยละ	80	90.48	บรรลุ
3. ร้อยละความสำเร็จของตัวชี้วัดตามวัตถุประสงค์ของกิจกรรม/โครงการที่พัฒนานักศึกษาด้านคุณลักษณะบัณฑิตตามมาตรฐานผลการเรียนรู้ตามกรอบมาตรฐานคุณวุฒิแห่งชาติ (TQF)	ร้อยละ	80	86.27	บรรลุ
4. จำนวนหลักสูตรที่นักศึกษามีส่วนร่วมในการสร้างนวัตกรรมที่ช่วยแก้ปัญหาให้กับชุมชน	หลักสูตร	10	15	บรรลุ

จากตารางที่ 23 คณะวิทยาศาสตร์ มีผลการดำเนินงานตามแผนการพัฒนานักศึกษา ประจำปีการศึกษา พ.ศ. 2564 บรรลุเป้าหมาย จำนวน 4 ตัวบ่งชี้ คิดเป็นร้อยละ 100.00

ตารางที่ 24 ผลการดำเนินงานตามแผนการพัฒนานักศึกษาด้านภาษาอังกฤษ ประจำปีงบประมาณ พ.ศ. 2565

ตัวบ่งชี้	หน่วย นับ	ค่า เป้าหมาย	ผลการ ดำเนินงาน	ผลการ เปรียบเทียบ กับค่าเป้าหมาย
1. ร้อยละของนักศึกษาที่เข้าร่วมโครงการส่งเสริมและพัฒนาภาษาอังกฤษ	ร้อยละ	80	83.45	บรรลุ
2. ร้อยละของนักศึกษาคณะวิทยาศาสตร์ มีความสามารถทางภาษาอังกฤษ ระดับ B1	ร้อยละ	20	5.07	ไม่บรรลุ

จากตารางที่ 24 คณะวิทยาศาสตร์ มีผลการดำเนินงานตามแผนการพัฒนานักศึกษาด้านภาษาอังกฤษ ประจำปีงบประมาณ พ.ศ. 2565 บรรลุเป้าหมาย จำนวน 1 ตัวบ่งชี้ คิดเป็นร้อยละ 50.00 และไม่บรรลุเป้าหมาย 1 ตัวบ่งชี้ คิดเป็นร้อยละ 50.00

ตารางที่ 25 ผลการดำเนินงานตามแผนการพัฒนานักศึกษาด้านดิจิทัล ประจำปีงบประมาณ พ.ศ. 2565

ตัวบ่งชี้	หน่วย นับ	ค่า เป้าหมาย	ผลการ ดำเนินงาน	ผลการ เปรียบเทียบ กับค่าเป้าหมาย
1. นักศึกษาชั้นปีสุดท้ายสามารถผ่านการวัดสมรรถนะและทักษะด้านดิจิทัลไม่ต่ำกว่าเกณฑ์การประกันคุณภาพการศึกษาภายใน	ร้อยละ	50	71.10	บรรลุ
2. รายวิชาในหลักสูตรทั่วไปได้รับการปรับปรุงเนื้อหาต้นสมรรถนะและทักษะด้านดิจิทัล	รายวิชา	1	1	บรรลุ
3. ระดับความพึงพอใจของนักศึกษาต่อสิ่งสนับสนุนการเรียนรู้ด้านดิจิทัล	ระดับ	4.00	4.54	บรรลุ

จากตารางที่ 25 คณะวิทยาศาสตร์ มีผลการดำเนินงานตามแผนการพัฒนานักศึกษาด้านดิจิทัล ประจำปีงบประมาณ พ.ศ. 2565 บรรลุเป้าหมาย จำนวน 3 ตัวบ่งชี้ คิดเป็นร้อยละ 100.00

นอกจากนี้ คณะวิทยาศาสตร์ มีนักศึกษาได้รับรางวัลการเข้าร่วมประกวดหรือแข่งขันในระดับชาติ ดังตารางที่ 26

ตารางที่ 26 นักศึกษาที่ได้รับรางวัลระดับชาติ ประจำปีงบประมาณ พ.ศ. 2565

ลำดับ	ชื่อรางวัล	ผู้ได้รับรางวัล
1	รางวัลโล่เกียรติยศรองชนะเลิศอันดับที่ 1 ในรายการ "การแข่งขันทำอาหารระดับเยาวชนแห่งชาติ ครั้งที่ 1 "SSRU We Chef's Thailand 1st"	1. นางสาวสุจิตตรา ฐพา 2. นางสาวสุดารัตน์ แก้วกระจ่าง 3. นางสาววรุจี เวฬุวนารักษ์
2	รางวัลระดับทองแดง ในงานมอบรางวัลผลการดำเนินงานกิจกรรมด้านสิ่งแวดล้อมของเยาวชนภายในมหาวิทยาลัย (Green Youth) ระดับประเทศ ประจำปี 2564	1. นายภาสกร อายลิมญาติ 2. นายศิริชัย คุณโพธิ์ 3. นางสาวรัตนประภา จ้อยอินทร์ 4. นางสาวดลพร สิทธิชัย 5. นายชนาธิป พริ้งเพระ 6. นางสาววันวิสา อินโน
3	รางวัลชมเชยจากการแข่งขันทำขนมไทย จาก "วัตถุดิบปริศนา" Mystery Box จากกะทิจวดเรียวไทย เพื่อการสืบสานภูมิปัญญาเคล็ดลับ ตำรับขนมไทย	1.นางสาวเพ็ญภา ราชแผ้ว 2.นางสาวปิยธิดา เลพล 3.นาย คัมภีร์ บุญศรีวงษ์
4	รางวัลชมเชยจากการแข่งขันประชันฝีมือทำอาหารไทยโบราณ “แกงระแวง” หนึ่งในเมนูบุพเพสันนิวาส 2 จากกะทิจวดเรียวไทย	1.นางสาวสุดารัตน์ แก้วกระจ่าง 2.นางสาวสุจิตตรา ฐพา 3.นางสาวสุพรรณษา นิ่มนวล

จากตารางที่ 26 มีนักศึกษาได้รับรางวัล จำนวน 15 คน จากการเข้าร่วมประกวดหรือแข่งขันระดับชาติ 4 รายการ

ประเด็นยุทธศาสตร์ที่ 4 การพัฒนาระบบบริหารจัดการ

การพัฒนาประสิทธิภาพระบบบริหารจัดการการศึกษาตามหลักธรรมาภิบาล และการประกันคุณภาพการศึกษา

ในปีงบประมาณ พ.ศ. 2565 คณะวิทยาศาสตร์ ได้พัฒนาระบบการบริหารจัดการการศึกษาตามหลักธรรมาภิบาล และการประกันคุณภาพ โดยแต่งตั้งคณะกรรมการเพื่อทำหน้าที่บริหารจัดการการศึกษาตามพันธกิจ และยุทธศาสตร์ให้เป็นไปตามมาตรฐานการศึกษาที่สอดคล้องกับการพัฒนาประเทศ เช่น คณะกรรมการวิชาการ คณะกรรมการส่งเสริมงานวิจัย คณะกรรมการบริการวิชาการ คณะกรรมการทำนุบำรุงศิลปวัฒนธรรม คณะกรรมการกิจการนักศึกษา และคณะกรรมการบริหารหลักสูตร เป็นต้น พร้อมมอบอำนาจและความรับผิดชอบในการตัดสินใจดำเนินงานตามสายงาน สร้างความคล่องตัวในการดำเนินงานและก่อให้เกิดประสิทธิภาพ ดังตารางที่ 27 - 29

ตารางที่ 27 ผลการดำเนินงานตามตัวชี้วัดแผนปฏิบัติการประจำปีงบประมาณ พ.ศ. 2565
คณะวิทยาศาสตร์

ตัวชี้วัด	หน่วยนับ	ค่าเป้าหมาย	ผลดำเนินงาน	ผลการเปรียบเทียบ กับค่าเป้าหมาย
ยุทธศาสตร์ที่ 1 การผลิตและพัฒนาศักยภาพบัณฑิตที่สอดคล้องกับการพัฒนาประเทศและการเปลี่ยนแปลงของโลกศตวรรษที่ 21				
1.1 คุณภาพบัณฑิตตามกรอบมาตรฐานคุณวุฒิระดับอุดมศึกษาแห่งชาติ (TQF) ด้านทักษะในศตวรรษที่ 21 และอัตลักษณ์ของบัณฑิตมหาวิทยาลัยราชภัฏจันทรเกษมจากนายจ้างผู้ประกอบการ ที่มีต่อบัณฑิตมหาวิทยาลัยราชภัฏจันทรเกษม	ร้อยละ	4.25	4.54	บรรลุ
1.2 ร้อยละการได้งานทำภายในระยะเวลา 1 ปี ของผู้สำเร็จการศึกษา	ร้อยละ	90	93.45	บรรลุ
1.3 ระดับความพึงพอใจของนักศึกษาที่มีต่อการเรียนการสอน และการจัดกิจกรรมพัฒนานักศึกษา	ระดับ	4.25	4.05	ไม่บรรลุ

ตารางที่ 27 ผลการดำเนินงานตามตัวชี้วัดแผนปฏิบัติการประจำปีงบประมาณ พ.ศ. 2565

คณะวิทยาศาสตร์ (ต่อ)

ตัวชี้วัด	หน่วยนับ	ค่าเป้าหมาย	ผลดำเนินงาน	ผลการเปรียบเทียบ กับค่าเป้าหมาย
ยุทธศาสตร์ที่ 2 การสร้างความเชี่ยวชาญการวิจัยและถ่ายทอดองค์ความรู้สู่ชุมชน				
2.1 ร้อยละของงานวิจัยหรืองานสร้างสรรค์ที่ตีพิมพ์เผยแพร่ในระดับชาติ นานาชาติ หรือได้รับความคุ้มครองทรัพย์สินทางปัญญาต่อจำนวนอาจารย์ประจำและนักวิจัย	ร้อยละ	20	33.30	บรรลุ
2.2 ร้อยละงานวิจัยหรืองานสร้างสรรค์ที่นำไปใช้ประโยชน์กับชุมชนต่อจำนวนงานวิจัยทั้งหมด	ร้อยละ	5	29.41	บรรลุ
2.3 เงินสนับสนุนงานวิจัยหรืองานสร้างสรรค์ต่อจำนวน อาจารย์ประจำ และนักวิจัยประจำ	บาท/คน	60,000	65,785.83	บรรลุ
2.4 ร้อยละของหลักสูตรที่นักศึกษามีส่วนร่วมในการสร้างนวัตกรรม	ร้อยละ	80	100.00	บรรลุ
ยุทธศาสตร์ที่ 3 การเป็นแหล่งเรียนรู้และบริการวิชาการด้านวิทยาศาสตร์และเทคโนโลยีเพื่อการพัฒนาท้องถิ่นและชุมชนเมือง				
3.1 ร้อยละของครู และบุคลากรทางการศึกษาที่ได้รับการพัฒนาอย่างเป็นรูปธรรมต่อจำนวนครูและบุคลากรทางการศึกษาตามแผน	ร้อยละ	80	100.00	บรรลุ
3.2 ร้อยละของท้องถิ่น ชุมชนเมืองที่ได้รับการพัฒนาอย่างเป็นรูปธรรมต่อจำนวนท้องถิ่น ชุมชนเมืองตามแผน	ร้อยละ	100	100.00	บรรลุ
3.3 ร้อยละของโครงการบริการวิชาการที่บูรณาการกับพันธกิจของมหาวิทยาลัยต่อจำนวนโครงการตามแผน	ร้อยละ	100	100.00	บรรลุ
3.4 ร้อยละความสำเร็จของการให้บริการวิชาการ	ร้อยละ	80	93.57	บรรลุ
3.5 ร้อยละของอาจารย์ที่บริการวิชาการแก่สังคมต่อจำนวนอาจารย์ทั้งหมด	ร้อยละ	50	61.90	บรรลุ
ยุทธศาสตร์ที่ 4 การส่งเสริม สืบสาน ศิลปวัฒนธรรม ภูมิปัญญาท้องถิ่น ชุมชนเมือง				
4.1 ร้อยละของผู้เข้าร่วมโครงการอนุรักษ์ ส่งเสริม สืบสาน เผยแพร่ความเป็นไทย และความหลากหลายเชิงวัฒนธรรม ตามภูมิปัญญา ท้องถิ่น ชุมชนเมืองต่อจำนวนตามแผน	ร้อยละ	100	100.00	บรรลุ
4.2 ร้อยละของโครงการที่ดำเนินงานร่วมกับเครือข่ายวัฒนธรรมต่อจำนวนโครงการตามแผน	ร้อยละ	90	100.00	บรรลุ

ตารางที่ 27 ผลการดำเนินงานตามตัวชี้วัดแผนปฏิบัติการประจำปีงบประมาณ พ.ศ. 2565

คณะวิทยาศาสตร์ (ต่อ)

ตัวชี้วัด	หน่วยนับ	ค่าเป้าหมาย	ผลดำเนินงาน	ผลการเปรียบเทียบ กับค่าเป้าหมาย
4.3 ร้อยละความสำเร็จของโครงการทำนุบำรุงศิลปวัฒนธรรม	ร้อยละ	100	100.00	บรรลุ
4.4 ร้อยละของโครงการที่ใช้วิทยาศาสตร์และเทคโนโลยีมาทำนุบำรุงศิลปวัฒนธรรม	ร้อยละ	100	100.00	บรรลุ
4.5 ร้อยละของโครงการที่นำความรู้และประสบการณ์จากการทำนุบำรุงศิลปะและวัฒนธรรมมาใช้ในการพัฒนาการเรียนการสอนและกิจกรรมนักศึกษา	ร้อยละ	85	100.00	บรรลุ
ยุทธศาสตร์ที่ 5 การพัฒนาประสิทธิภาพระบบบริหารจัดการศึกษาตามหลักธรรมาภิบาลและการประกันคุณภาพการศึกษา				
5.1 ระดับความพึงพอใจของนักศึกษาที่มีต่อการบริหารงานของคณะวิทยาศาสตร์	ระดับ	3.51	3.69	บรรลุ
5.2 ระดับความพึงพอใจของบุคลากรที่มีต่อการบริหารจัดการของคณะวิทยาศาสตร์	ระดับ	3.51	4.14	บรรลุ
5.3 ผลประเมินการบริหารของคณะเพื่อการกำกับติดตามผลลัพธ์ตามพันธกิจ กลุ่มสถาบัน และเอกลักษณ์ของคณะ	คะแนน	5.00	5.00	บรรลุ
5.4 ผลการบริหารจัดการหลักสูตร โดยรวม	คะแนน	3.51	3.68	บรรลุ
5.5 ผลการประเมินคุณภาพและมาตรฐานการศึกษาตามเกณฑ์ประกันคุณภาพการศึกษาภายในระดับคณะ	คะแนน	4.51	4.72	บรรลุ
5.6 ร้อยละของบุคลากรสายวิชาการที่ได้รับการพัฒนา	ร้อยละ	60.00	100.00	บรรลุ
5.7 ร้อยละของบุคลากรสายสนับสนุนที่ได้รับการพัฒนา	ร้อยละ	100.00	100.00	บรรลุ
5.8 ระดับความสำเร็จของโครงการในคณะวิทยาศาสตร์	ร้อยละ	90.00	94.03	บรรลุ

จากตารางที่ 27 คณะวิทยาศาสตร์มีผลการดำเนินงานตามตัวชี้วัดแผนปฏิบัติการประจำปีงบประมาณ พ.ศ. 2565 บรรลุตัวชี้วัด จำนวน 24 ตัวชี้วัด จากทั้งหมด 25 ตัวชี้วัด คิดเป็นร้อยละ 96.00 เมื่อพิจารณาแต่ละยุทธศาสตร์มีผลการดำเนินการ ดังนี้

ยุทธศาสตร์ที่ 1 การผลิตและพัฒนาศักยภาพบัณฑิตที่สอดคล้องกับการพัฒนาประเทศและการเปลี่ยนแปลงของโลกศตวรรษที่ 21 บรรลุตัวชี้วัด จำนวน 2 ตัวชี้วัด คิดเป็นร้อยละ 66.66 และไม่บรรลุตัวชี้วัด 33.34

ยุทธศาสตร์ที่ 2 การสร้างความเชี่ยวชาญการวิจัยและถ่ายทอดองค์ความรู้สู่ชุมชน บรรลุตัวบ่งชี้ จำนวน 4 ตัวชี้วัด จากทั้งหมด 4 ตัวชี้วัด คิดเป็นร้อยละ 100.00

ยุทธศาสตร์ที่ 3 การเป็นแหล่งเรียนรู้และบริการวิชาการด้านวิทยาศาสตร์และเทคโนโลยีเพื่อ การพัฒนาท้องถิ่น และชุมชนเมือง บรรลุตัวชี้วัด จำนวน 5 ตัวชี้วัด คิดเป็นร้อยละ 100.00

ยุทธศาสตร์ที่ 4 การส่งเสริม สืบสาน ศิลปวัฒนธรรม ภูมิปัญญาท้องถิ่น ชุมชนเมือง บรรลุตัวชี้วัด จำนวน 5 ตัวชี้วัด คิดเป็นร้อยละ 100.00

ยุทธศาสตร์ที่ 5 การพัฒนาประสิทธิภาพระบบบริหารจัดการศึกษาตามหลักธรรมาภิบาล และ การประกันคุณภาพการศึกษา จำนวน 8 ตัวชี้วัด คิดเป็นร้อยละ 100.00

ตารางที่ 28 ผลการประเมินการประกันคุณภาพการศึกษาภายใน ระดับคณะ ประจำปีการศึกษา พ.ศ. 2564

องค์ประกอบ / ตัวบ่งชี้	เป้าหมาย	ผลการดำเนินงาน		คะแนน ประเมิน
		ตัวตั้ง	ผลลัพธ์ (% หรือสัดส่วน)	
		ตัวหาร		
องค์ประกอบที่ 1 การผลิตบัณฑิต = 4.51				
1.1 ผลการบริหารจัดการหลักสูตรโดยรวม	ค่าเฉลี่ย 3.52	55.19 15	3.68	3.68
1.2 อาจารย์ประจำคณะที่มีคุณวุฒิปริญญาเอก	ร้อยละ 40	48 97.5	49.00	5.00
1.3 อาจารย์ประจำคณะที่ดำรงตำแหน่งทางวิชาการ	ร้อยละ 60	40 97.5	41.03	3.42
1.4 การบริการนักศึกษาระดับปริญญาตรี	6 ข้อ		6 ข้อ	5.00
1.5 กิจกรรมนักศึกษาระดับปริญญาตรี	6 ข้อ		6 ข้อ	5.00
1.6 การส่งเสริมสมรรถนะและทักษะการใช้ภาษาอังกฤษ	4 ข้อ		4 ข้อ	4.00
1.7 การส่งเสริมสมรรถนะและทักษะด้านดิจิทัล	5 ข้อ		5 ข้อ	5.00
1.8 หลักสูตรที่นักศึกษามีส่วนร่วมในการสร้างนวัตกรรม	ร้อยละ 60	15 15	100	5.00
องค์ประกอบที่ 2 การวิจัย = 4.98 คะแนน				
2.1 ระบบและกลไกงานวิจัย งานสร้างสรรค์ หรือนวัตกรรม	7 ข้อ		7 ข้อ	5.00
2.2 เงินสนับสนุนงานวิจัยและงานสร้างสรรค์ (กลุ่มวิทยาศาสตร์และเทคโนโลยี)	40,000 บาท/คน	5,003,760 61	82,028.85	5.00
เงินสนับสนุนงานวิจัยและงานสร้างสรรค์ (กลุ่มมนุษยศาสตร์และสังคมศาสตร์)	25,000 บาท/คน	1,832,840 37	49,536.22	5.00
เฉลี่ยตัวบ่งชี้ที่ 2.2				5.00

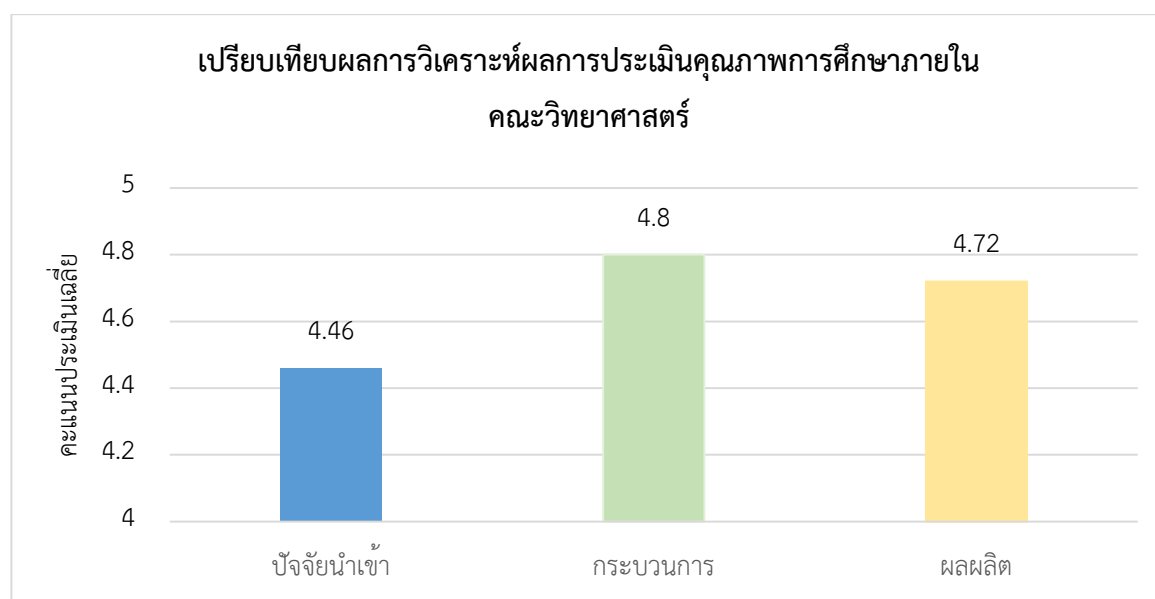
ตารางที่ 28 ผลการประเมินการประกันคุณภาพการศึกษาภายใน ระดับคณะ ประจำปีการศึกษา พ.ศ. 2564 (ต่อ)

องค์ประกอบ / ตัวบ่งชี้	เป้าหมาย	ผลการดำเนินงาน		คะแนนประเมิน
		ตัวตั้ง	ผลลัพธ์ (% หรือ สัดส่วน)	
		ตัวหาร		
2.3 ผลงานทางวิชาการของอาจารย์ประจำและนักวิจัย (กลุ่มวิทยาศาสตร์และเทคโนโลยี)	ร้อยละ 16	18.20 61	29.35	4.89
ผลงานทางวิชาการของอาจารย์ประจำและนักวิจัย (กลุ่มมนุษยศาสตร์และสังคมศาสตร์)	ร้อยละ 16	13.60 37	36.76	5.00
เฉลี่ยตัวบ่งชี้ที่ 2.3				4.95
2.4 งานวิจัย งานสร้างสรรค์ หรือนวัตกรรม ที่นำไปใช้ประโยชน์ต่อชุมชน	ร้อยละ 15	5 17	29.41	4.90
องค์ประกอบที่ 3 การบริการวิชาการ 5.00 คะแนน				
3.1 ระบบและกลไกการบริการวิชาการ เพื่อการพัฒนาท้องถิ่น ชุมชน หรือสังคม	5 ข้อ		5 ข้อ	5.00
3.2 จำนวนชุมชนเป้าหมายที่ได้รับการพัฒนาอย่าง ต่อเนื่องตามแผนเสริมสร้างความสัมพันธ์กับชุมชน	ร้อยละ 20	2 2	1	5.00
องค์ประกอบที่ 4 ด้านศิลปวัฒนธรรมและความเป็นไทย 5.00 คะแนน				
4.1 ระบบและกลไกด้านศิลปวัฒนธรรม และความเป็นไทย	4 ข้อ		5 ข้อ	5.00
องค์ประกอบที่ 5 การบริหารจัดการ 4.67 คะแนน				
5.1 การจัดการเรียนรู้แบบบูรณาการกับ การทำงาน	4 ข้อ		4 ข้อ	4.00
5.2 การบริหารของคณะเพื่อการกำกับติดตามผลลัพธ์ ตามพันธกิจ กลุ่มสถาบัน และเอกลักษณ์ของคณะ	5 ข้อ		7 ข้อ	5.00
5.3 ระบบกำกับประกันคุณภาพหลักสูตร	5 ข้อ		6 ข้อ	5.00
รวมคะแนนเฉลี่ย 18 ตัวบ่งชี้				4.72

จากตารางที่ 28 คณะวิทยาศาสตร์ มีการประเมินผลการศึกษาภายใน จำนวน 5 องค์ประกอบ 18 ตัวบ่งชี้ และมีผลการประเมินเฉลี่ยทุกตัวบ่งชี้ เท่ากับ 4.72 คะแนน โดยองค์ประกอบที่ 1 การผลิตบัณฑิต มีผลประเมินเฉลี่ย 4.51 คะแนน องค์ประกอบที่ 2 การวิจัย มีผลประเมินเฉลี่ย 4.98 คะแนน ส่วนองค์ประกอบที่ 3 การบริการวิชาการ มีผลประเมินเฉลี่ย 5.00 คะแนน องค์ประกอบที่ 4 ด้านศิลปวัฒนธรรมและความเป็นไทย มีผลประเมินเฉลี่ย 5.00 คะแนน และองค์ประกอบที่ 5 การบริหารจัดการ มีผลประเมินเฉลี่ย 4.67 คะแนน

ตารางที่ 29 การวิเคราะห์ผลการประเมินคุณภาพการศึกษาภายในคณะวิทยาศาสตร์

องค์ประกอบที่	จำนวนตัวบ่งชี้ 18 ตัวบ่งชี้	คะแนนการประเมินเฉลี่ย				ผลการประเมิน
		I ปัจจัยนำเข้า 3 ตัวบ่งชี้	P กระบวนการ 10 ตัวบ่งชี้	O ผลผลิต 5 ตัวบ่งชี้	คะแนนเฉลี่ย	
1	8	4.21	4.75	4.34	4.51	ดีมาก
2	4	5.00	5.00	4.95	4.98	ดีมาก
3	2	-	5.00	5.00	5.00	ดีมาก
4	1	-	5.00	-	5.00	ดีมาก
5	3	3	4.67	-	4.67	ดีมาก
คะแนนเฉลี่ย		4.46	4.80	4.72	4.72	
ผลการประเมิน		ดี	ดีมาก	ดีมาก	ดีมาก	



ภาพที่ 16 เปรียบเทียบผลการวิเคราะห์ผลการประเมินคุณภาพการศึกษาภายในคณะวิทยาศาสตร์

จากตารางที่ 29 และภาพที่ 16 คณะวิทยาศาสตร์ มีผลการประเมินคุณภาพการศึกษาภายในด้านกระบวนการมากที่สุด เฉลี่ยเท่ากับ 4.80 คะแนน การดำเนินงานอยู่ในระดับดีมาก รองลงมา คือด้านผลผลิต เฉลี่ยเท่ากับ 4.72 คะแนน การดำเนินงานอยู่ในระดับดีมาก และน้อยที่สุด คือด้านปัจจัยนำเข้า เฉลี่ยเท่ากับ 4.46 คะแนน การดำเนินงานอยู่ในระดับดี เมื่อเฉลี่ยผลการประเมินทั้ง 3 ด้าน เท่ากับ 4.72 คะแนน การดำเนินงานอยู่ในระดับดีมาก

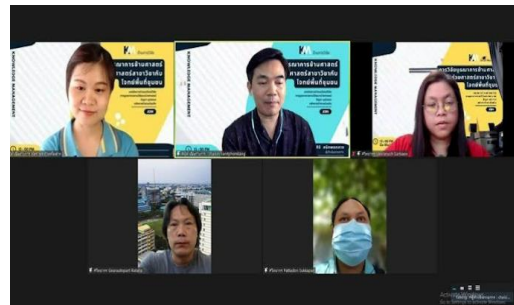
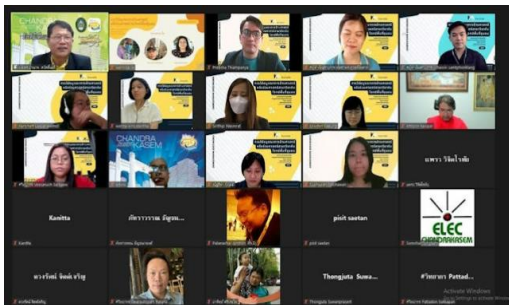
กิจกรรมสำคัญในรอบปีงบประมาณ พ.ศ. 2565
ภายใต้ยุทธศาสตร์มหาวิทยาลัยราชภัฏเพื่อพัฒนาท้องถิ่น



ยุทธศาสตร์ที่ 1 การพัฒนาท้องถิ่น



โครงการพัฒนาโจทย์การวิจัยและบริการวิชาการเพื่อพัฒนาท้องถิ่นจากสถานการณ์และความต้องการของชุมชน



การจัดการความรู้ด้านการวิจัย

ประเด็นหัวข้อ “การวิจัยบูรณาการข้ามศาสตร์หรือร่วมศาสตร์สาขาวิชากับโจทย์พื้นที่ชุมชน

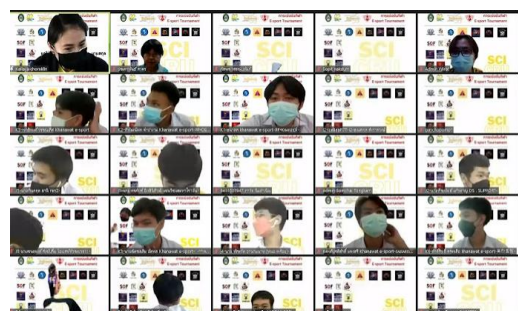




อบรมเชิงปฏิบัติการด้านการออกกำลังกาย และการส่งเสริมสุขภาพ



อบรมเชิงปฏิบัติการสร้างอาชีพ เพิ่มรายได้ ด้านอาหารและผลิตภัณฑ์ชุมชน



อบรมเชิงปฏิบัติการการนำเทคโนโลยีดิจิทัลเพื่อยกระดับคุณภาพชีวิตให้เยาวชน



โครงการสืบสานศิลปวัฒนธรรมโดยใช้วิทยาศาสตร์และเทคโนโลยี “งามวิถีไทย ณ วังวิทย์”



โครงการประดิษฐ์เทียนหอมจากสมุนไพร

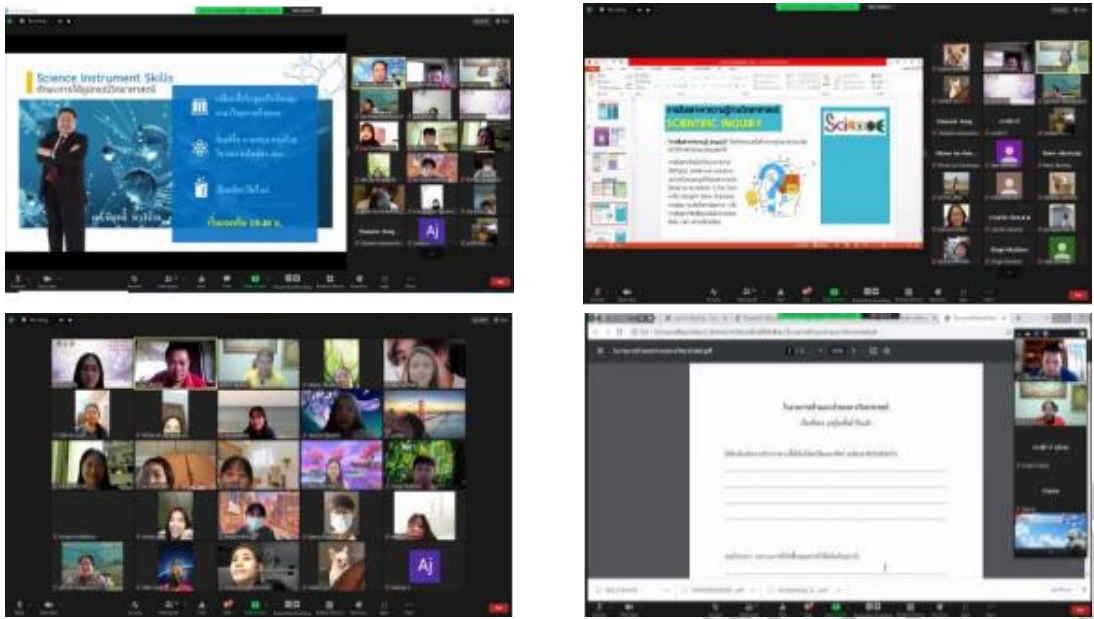


ถวายพระราชกุศลแด่บิดาแห่งวิทยาศาสตร์ไทย

ยุทธศาสตร์ที่ 2 การผลิตและพัฒนาครู



การพัฒนาทักษะปฏิบัติการการเรียนรู้วิทยาศาสตร์จากแหล่งเรียนรู้

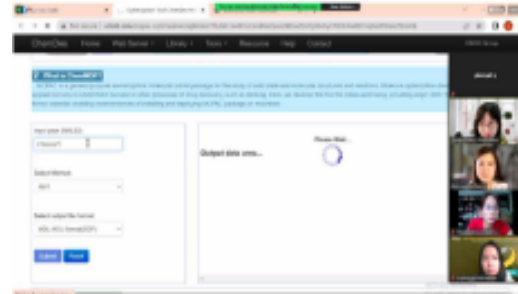
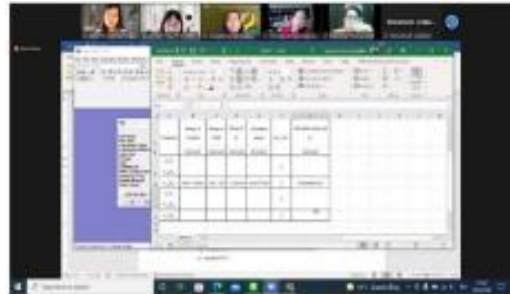


การพัฒนาทักษะการเป็นครูวิทยาศาสตร์ยุคใหม่

การจัดการเรียนรู้เสริมสมรรถนะผู้เรียนด้านพื้นฐานทางวิทยาศาสตร์เคมี



เตรียมความพร้อมการสอบรับใบอนุญาตประกอบวิชาชีพครู



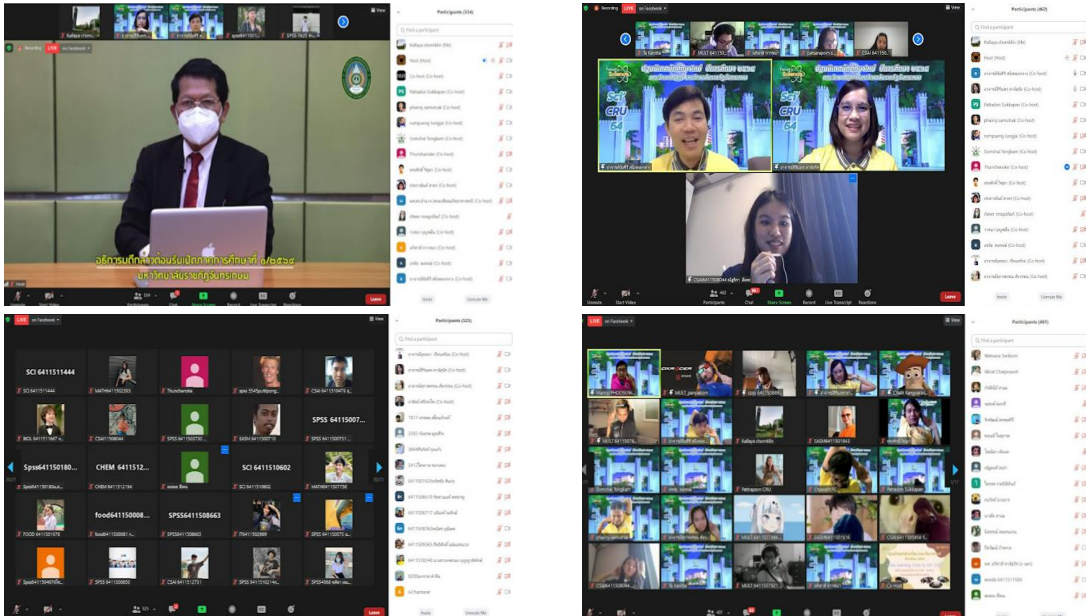
อบรมเทคโนโลยีดิจิทัลเพื่อการจัดการเรียนรู้คณิตศาสตร์ โดยใช้โปรแกรมสำเร็จรูป



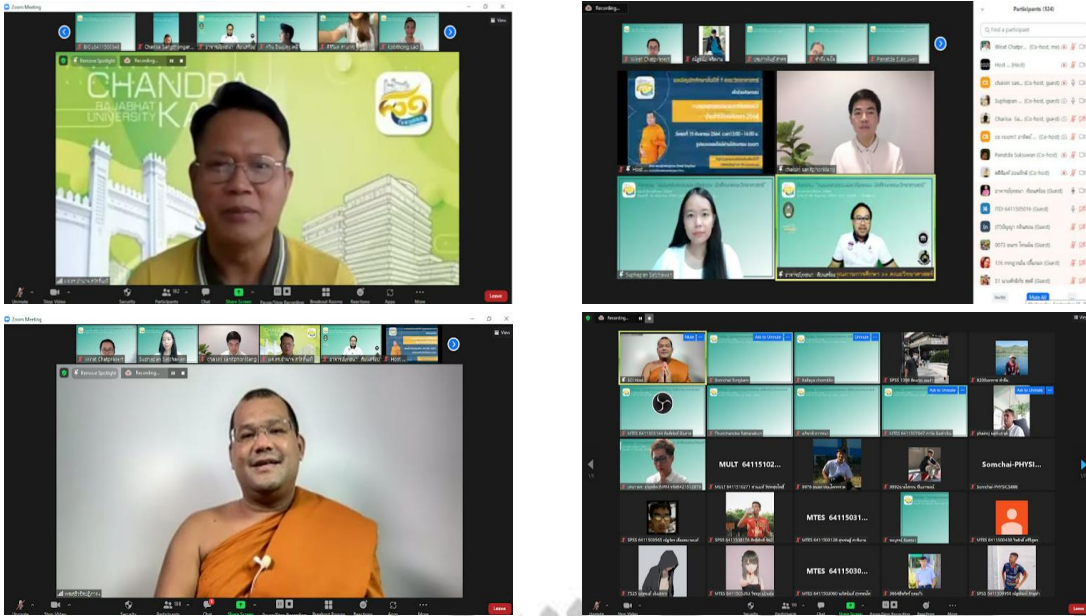
การจัดการเรียนรู้แบบเกมส์



ยุทธศาสตร์ที่ 3 การยกระดับการศึกษา



ปฐมนิเทศนักศึกษาใหม่ ประจำปีการศึกษา 2564



อบรมคุณธรรมและจริยธรรม



พัฒนาทักษะเฉพาะด้านดิจิทัล



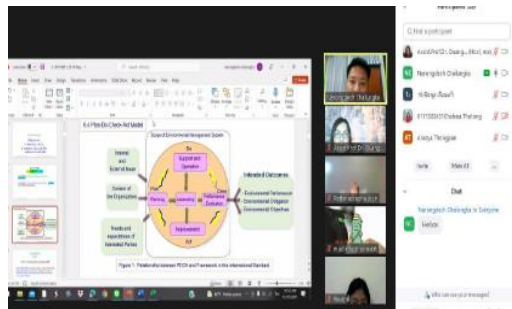
อบรมเชิงปฏิบัติการเพื่อเสริมสร้างสมรรถนะทางวิทยาศาสตร์การกีฬา
“การเป็นผู้นำการออกกำลังกายแบบกลุ่ม Functional Training”



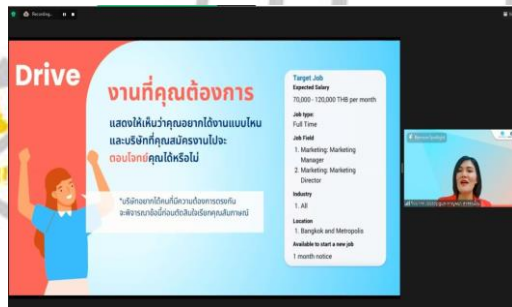
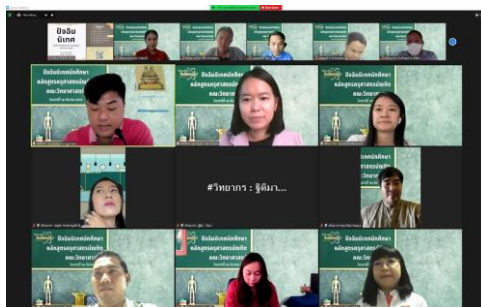
อบรมเชิงปฏิบัติพัฒนาสมรรถนะด้านการควบคุมหุ่นยนต์อัจฉริยะทางอุตสาหกรรม



พัฒนาวิชาชีพกับกรมพัฒนาฝีมือแรงงาน



อบรมเชิงปฏิบัติการ ISO14001: 2015 Requirements and Internal Auditor



ปัจฉิมนิเทศผู้สำเร็จการศึกษา ประจำปีการศึกษา 2564

ยุทธศาสตร์ที่ 4 การพัฒนาระบบบริหารจัดการ



การประชุมเชิงปฏิบัติการทบทวนและปรับปรุงแผนพัฒนาคุณภาพการศึกษาคณะวิทยาศาสตร์



พัฒนาบุคลากรคณะวิทยาศาสตร์

คณะกรรมการจัดทำรายงานประจำปีงบประมาณ พ.ศ. 2565

ที่ปรึกษา	ผู้ช่วยศาสตราจารย์ ดร.อำนาจ	สวัสดิ์นะที่	
กรรมการดำเนินงาน	ผู้ช่วยศาสตราจารย์ยุทธนา	เรียนสร้อย	ประธานกรรมการ
	ผู้ช่วยศาสตราจารย์วรรณ	วิโรจน์แดนไทย	รองประธานกรรมการ
	นายพัทธคนย์	สุขพันธุ์	กรรมการ
	นายไพโรจน์	สมุทร์ักษ์	กรรมการ
	นางมลฤดี	โตษณีย์	กรรมการ
	นางไศภิต	ทองคำ	กรรมการ
	นางภัทรวรรณ	ธัญธนาพงศ์	กรรมการ
	นางประภาพันธุ์	ปานดี	กรรมการ
	นางกัลญา	ชมกลิ่น	กรรมการ
	นายวิรัช	ฉัตรประเสริฐ	กรรมการ
	นางสาวสุพรรณมา	พราวแดง	กรรมการ
	นายสมชาย	ทองคำ	กรรมการ
	นางสาววรรณิษา	วงศ์รอด	กรรมการ
	นางสาวอินชนก	รัตน์คุณ	กรรมการ
	นางสาววาสนา	บุญหมื่น	กรรมการ
	นางสาวภัสพร	วรรณูปถัมภ์	กรรมการ
	นางสาวปนัดดา	สุขสุวรรณ	กรรมการและเลขานุการ
	นายอภิพันธ์	ศรีโพธิ์	กรรมการและผู้ช่วยเลขานุการ





คณะวิทยาศาสตร์ มหาวิทยาลัยราชภัฏจันทรเกษม
39/1 ถนนรัชดาภิเษก แขวงจันทรเกษม เขตจตุจักร
กรุงเทพมหานคร 10900