

การพัฒนาโครงการวิจัยเพื่อพัฒนาคุณภาพชีวิตชุมชนตำบลบ้านเข็ญ อำเภอสว่าง
จังหวัดชัยนาท ด้วยวิทยาศาสตร์และเทคโนโลยี ระยะที่ 1

Development of Research projects for improving the quality of
community life in BanChian Sub-district, Hankha District, Chainat Province
With science and technology, Phase 1

อำนาจ สวัสดิ์นะที, เอกพรรณ ธัญญาวินิชกุล, สิริทิพ วะสินรัตน์, สุกานดา ไชยยง, จันทรัตน์ กิ่งแสง
และพัทธดนย์ สุขพันธุ์*

Amnat Sawatnatee, Akhaphan Thanyavinichakul, Sirithip Wasinrat, Sukanda Chaiyong,
Chantarat Kingsaeng and Pattadon Sukkapan*

คณะวิทยาศาสตร์ มหาวิทยาลัยราชภัฏจันทรเกษม

*correspondence: pattadon.s@chandra.ac.th

บทคัดย่อ

การวิจัยครั้งนี้มีวัตถุประสงค์เพื่อ 1) พัฒนางานวิจัยที่ใช้แก้ปัญหาและใช้ประโยชน์ได้จริง 2) สร้างนักวิจัยเชิงพื้นที่ของคณะวิทยาศาสตร์ และนักวิจัยชาวบ้าน และ 3) พัฒนาระบบและกลไกการบริหารจัดการงานวิจัยเชิงพื้นที่ ประชากร คือ นักวิจัยคณะวิทยาศาสตร์ มหาวิทยาลัยราชภัฏจันทรเกษม และชาวบ้านในตำบลบ้านเข็ญ อำเภอสว่าง จังหวัดชัยนาท กลุ่มตัวอย่าง คือ นักวิจัยคณะวิทยาศาสตร์ จำนวน 14 คน นักวิจัยชาวบ้าน ในตำบลบ้านเข็ญ อำเภอสว่าง จังหวัดชัยนาท จำนวน 23 คน ผลการวิจัยพบว่า 1) คณะนักวิจัยและชาวบ้านได้ร่วมกันพัฒนาโจทย์วิจัยจากปัญหาและความต้องการของพื้นที่ 2) เกิดนักวิจัยเชิงพื้นที่ของคณะวิทยาศาสตร์และคณะเกษตรและชีวภาพ จำนวน 14 คน เกิดการมีส่วนร่วมของนักวิจัยชาวบ้าน จำนวน 23 คน และ 3) เกิดการออกแบบและทดลองใช้ระบบและกลไกการบริหารจัดการงานวิจัย เพื่อขับเคลื่อนงานวิจัยในระยะต้นทาง กลางทาง และปลายทาง

คำสำคัญ : งานวิจัยเชิงพื้นที่ ระบบบริหารจัดการงานวิจัย RMU TRMU

Abstract

The objectives of this study is 1) to develop research projects that can solve problems and practically applicable 2) to create area-based researchers of the Faculty of Science And villager researchers. 3) To develop management systems for managing area-based research. The sample group was 14 scientific researchers and 23 research villagers in Ban Chian Sub-district, Hankha District, Chainat Province. The results showed that 1) Researchers and villagers have jointly developed research questions from the problem and situation of the area; 2) 14 area researchers of the Faculty of Science and the Faculty of Agriculture were developed with participation of 23 local; and 3) design and experimentation of systems and mechanisms of research management were developed to empower the research in upstream, midstream and downstream.

Keywords : Area research, Research management system, RMU, TRMU

1. บทนำ

พ.ร.บ.มหาวิทยาลัยราชภัฏ พ.ศ. 2547 มาตรา 7 ระบุให้ มหาวิทยาลัยราชภัฏเป็นสถาบันอุดมศึกษาเพื่อการพัฒนาท้องถิ่นที่เสริมสร้างพลังปัญญาของแผ่นดินมหาวิทยาลัยราชภัฏจันทรเกษมจึงพัฒนาตนเองไปสู่การเป็นมหาวิทยาลัยเพื่อการพัฒนาท้องถิ่นอย่างเป็นรูปธรรม และยังเป็นไปตามพระราชประสงค์ของพระบาทสมเด็จพระเจ้าอยู่หัวรัชกาลที่ 10 ที่ต้องการให้มหาวิทยาลัยราชภัฏ ทำงานให้สอดคล้องกับเป้าหมาย ยุทธศาสตร์คุณภาพการศึกษาและพัฒนาท้องถิ่น

การขับเคลื่อนการวิจัยเชิงปฏิบัติการแบบมีส่วนร่วมเป็นกระบวนการที่มุ่งเน้นการมีส่วนร่วมของทุก ๆ คนในการใช้ความรู้ ความคิดของตนเพื่อการเปลี่ยนแปลงรวมทั้งเรียนรู้ที่จะสะท้อนความคิดในสิ่งที่ได้กระทำร่วมกันในทุกขั้นตอนของการวิจัย [1] การบริหารจัดการงานวิจัยเพื่อท้องถิ่นควร สอดคล้องกับแนวคิดการวิจัยเพื่อท้องถิ่น หลักเกณฑ์และกระบวนการบริหารจัดการของแหล่งทุนโดยยึดหลักการมีส่วนร่วมของผู้ที่เกี่ยวข้องตลอดทั้งกระบวนการ [2] เน้นการพัฒนาคนโดยคนทำวิจัยส่วนใหญ่เป็นชาวบ้านและเป็นการทำวิจัยเป็นทีมร่วมกันของผู้ที่เกี่ยวข้องกับประเด็นวิจัย [3] โดยการพัฒนาการวิจัยเชิงพื้นที่และการพัฒนาศักยภาพนักวิจัยของมหาวิทยาลัยด้านการวิจัยเพื่อชุมชนสามารถแบ่งรูปแบบการเป็น 3 ระยะคือ ระยะต้นน้ำ (การค้นหาปัญหาการวิจัย การสร้างโจทย์วิจัย และพัฒนาเป็นข้อเสนอโครงการวิจัย) ระยะกลางน้ำ (การดูแลติดตามนักวิจัยระหว่างดำเนินการวิจัย และหาแนวทางแก้ไขปัญหาร่วมกัน) และระยะปลายน้ำ (การเผยแพร่ผลงานการวิจัย) [4] การบริหารจัดการงานวิจัยแบบบูรณาการเพื่อพัฒนาพื้นที่โดยความร่วมมือระหว่างหน่วยจัดการงานวิจัยของคณะ (RMU) กับมีหน่วยจัดการความรู้และวิจัยชุมชนของตำบล (TRMU) ทำให้เกิดการเชื่อมสถานการณ์ปัญหาจากพื้นที่เพื่อการวิจัยและปฏิบัติพันธกิจแบบบูรณาการอย่างมีส่วนร่วม [5]

โครงการวิจัยนี้ถูกออกแบบการทำงานเป็น 3 ระยะ โดยระยะที่ 1 เป็นการขับเคลื่อนงานวิจัยโครงการย่อยซึ่งศึกษาสถานการณ์ ต้นทุนและศักยภาพของพื้นที่ตาม

บริบทของโครงการย่อย ระยะที่ 2 เป็นการขับเคลื่อนงานวิจัยโครงการย่อยที่จะเป็นการวิจัยเชิงปฏิบัติการต่อยอดจากผลการวิจัยในระยะที่ 1 เพื่อพัฒนาองค์ความรู้ในการแก้ปัญหาของพื้นที่ และระยะที่ 3 คือการขับเคลื่อนการต่อยอดและขยายผลจากงานวิจัย โดยในบทความนี้เป็นผลจากการวิจัยในระยะที่ 1

2. วัตถุประสงค์ของการวิจัย

1. เพื่อพัฒนางานวิจัยที่ใช้แก้ปัญหาและใช้ประโยชน์ได้จริง
2. เพื่อสร้างนักวิจัยเชิงพื้นที่ของคณะวิทยาศาสตร์ และนักวิจัยชาวบ้าน ตำบลบ้านเข็ญ อำเภอหันคา จังหวัดชัยนาท
3. เพื่อพัฒนาระบบและกลไกการบริหารจัดการงานวิจัยเชิงพื้นที่

3. วิธีดำเนินการวิจัย

ประชากรและกลุ่มตัวอย่าง

ประชากร คือ นักวิจัยคณะวิทยาศาสตร์ มหาวิทยาลัยราชภัฏจันทรเกษม และชาวบ้านในตำบลบ้านเข็ญ อำเภอหันคา จังหวัดชัยนาท

กลุ่มตัวอย่าง คือ นักวิจัยคณะวิทยาศาสตร์ จำนวน 14 คน นักวิจัยชาวบ้าน ในตำบลบ้านเข็ญ อำเภอหันคา จังหวัดชัยนาท จำนวน 23 คน

ตัวแปรที่ใช้ในการวิจัย

ตัวแปรต้น คือ สถานการณ์ปัญหา ความต้องการของพื้นที่ ต้นทุนและศักยภาพของพื้นที่ ความเชี่ยวชาญของนักวิจัย

ตัวแปรตาม คือ งานวิจัยที่ใช้แก้ปัญหาและใช้ประโยชน์ได้จริง นักวิจัยเชิงพื้นที่ของคณะวิทยาศาสตร์ และนักวิจัยชุมชน ระบบและกลไกการบริหารจัดการงานวิจัยเชิงพื้นที่

เครื่องมือที่ใช้ในการวิจัย

เครื่องมือที่ใช้ในการศึกษาวิจัยครั้งนี้ ประกอบด้วย

1. การจัดกิจกรรมการประชุมระดมความคิดเห็น ถอดบทเรียนการวิจัย แลกเปลี่ยนเรียนรู้

2. การออกแบบระบบและกลไกการบริหารจัดการงานวิจัยโครงการย่อยภายใต้ชุดโครงการ

ขั้นตอนการดำเนินการวิจัย

การดำเนินการวิจัยในระยะที่ 1 มีรายละเอียด ดังนี้

1. ประชุมคณะทำงานเพื่อแต่งตั้งคณะกรรมการหน่วยจัดการงานวิจัยและพันธกิจสัมพันธ์ (Research management unit หรือ RMU) เพื่อเป็นกลไกในระดับคณะ ทำหน้าที่เชื่อมโยงกับชาวบ้าน ฝ่ายท้องที่ ท้องถิ่น ภาคีเครือข่ายในตำบลบ้านเขียน

2. ตั้งหน่วยจัดการความรู้และวิจัยชุมชนของตำบล (Tambon Research Management Unit หรือ TRMU) เพื่อเป็นกลไกขับเคลื่อนงานวิจัยและพันธกิจสัมพันธ์ในพื้นที่บ้านเขียน

3. คณะกรรมการ RMU ประชุมวางแผนบริหารจัดการโครงการย่อย 5 โครงการให้บรรลุตามวัตถุประสงค์ โดยใช้กระบวนการแลกเปลี่ยนแผนการทำงานเพื่อวางแผนการของทุกโครงการย่อยในภาพรวม

4. เปิดเวทีชุมชนเพื่อชี้แจงการดำเนินโครงการวิจัยย่อยทั้ง 5 โครงการ การขอความร่วมมือและวางแผนการปฏิบัติการกับนักวิจัยชาวบ้าน และฝ่ายท้องที่ ท้องถิ่น ภาคีเครือข่าย

5. การประชุมเวทีนักวิจัยทุกโครงการย่อย 5 โครงการ เพื่อวางแผนการทำงานร่วมกัน ติดตามผลการดำเนินการ และแลกเปลี่ยนข้อมูลการทำงาน

6. การเติมความรู้เพื่อพัฒนาศักยภาพของนักวิจัยในการทำวิจัยเชิงพื้นที่ ด้วยการจัดการอบรมเชิงปฏิบัติการการเรียนรู้เครื่องมือในการทำงานวิจัยเชิงพื้นที่

7. การเปิดเวทีคืนข้อมูลผลงานวิจัยในระยะที่ 1 เพื่อนำเสนอผลจากการวิจัยของทั้ง 5 โครงการย่อยและแลกเปลี่ยนและขอข้อเสนอแนะจากชาวบ้าน ฝ่ายท้องที่ ท้องถิ่น ภาคีเครือข่าย และร่วมกันวางแผนสำหรับการทำงานในระยะที่ 2

4. ผลการศึกษาและการอภิปรายผล

ชุดโครงการวิจัยนี้ถูกออกแบบการทำงานเป็น 3 ระยะ โดยระยะที่ 1 เป็นการศึกษาสถานการณ์ ต้นทุนและศักยภาพของพื้นที่ของแต่ละโครงการย่อย

4.1 การพัฒนางานวิจัยที่ใช้แก้ปัญหาและใช้ประโยชน์ได้จริง

จากการลงพื้นที่พบกับตัวแทนชาวบ้าน และองค์กรท้องถิ่น ชุมชนตำบลบ้านเขียน อำเภอหันคา จังหวัดชัยนาท เกิดการแลกเปลี่ยนประเด็นปัญหา และความต้องการของชุมชน ได้แก่ การมีต้นทุนการผลิตด้านเกษตรกรรมสูงเนื่องจากค่าเมล็ดพันธุ์ ค่าปุ๋ยเคมี สารเคมี ฆ่าแมลง สารเคมีปราบวัชพืช ค่าจ้างในกระบวนการผลิต ปัญหาหนี้สินเพราะเกษตรกรมักไม่มีเงินเก็บออม ปัญหาด้านการศึกษาที่พบว่าเด็กไม่ได้มีโอกาสศึกษาต่อในระดับมัธยมปลายและไม่มีอาชีพหลักและทำงานรับจ้าง จากสภาพปัญหาและสถานการณ์ดังกล่าว คณะนักวิจัยและชาวบ้านจึงได้ร่วมกันพัฒนาโจทย์วิจัยในประเด็นการลดต้นทุนการผลิต การพัฒนาผลิตภัณฑ์จากสิ่งที่มีในท้องถิ่น เพื่อเพิ่มรายได้ และประเด็นการจัดการเรียนรู้เพื่อเสริมสร้างอาชีพโดยใช้แหล่งเรียนรู้ในท้องถิ่นเป็นฐาน และพัฒนาเป็นชุดโครงการการวิจัยเพื่อพัฒนาคุณภาพชีวิตชุมชนตำบลบ้านเขียน อำเภอหันคา จังหวัดชัยนาทด้วยวิทยาศาสตร์และเทคโนโลยี ซึ่งประกอบไปด้วยโครงการวิจัยย่อย 5 โครงการ (ดังตารางที่ 1) ซึ่งทุกโจทย์วิจัยเกิดจากปัจจัยถูกพัฒนาจากปัจจัยนำเข้า คือ ปัญหาและความต้องการของพื้นที่ ต้นทุนและศักยภาพของพื้นที่ ศักยภาพของนักวิจัย เครือข่ายความร่วมมือกับฝ่ายท้องที่และท้องถิ่น และการพัฒนาโจทย์อย่างมีส่วนร่วมของทุกฝ่ายที่เกี่ยวข้อง (ภาพที่ 1)

ตารางที่ 1 โครงการวิจัยย่อยภายใต้ชุดโครงการ

ลำดับที่	โครงการวิจัย
1	โครงการการพัฒนากระบวนการการผลิตผักแบบครบวงจร แบบมีส่วนร่วมของตำบลบ้านเขียน จังหวัดชัยนาท

2	โครงการการบริหารจัดการทางการเงินใน
---	------------------------------------

ลำดับที่	โครงการวิจัย
	ครัวเรือน โดยกระบวนการมีส่วนร่วมของชุมชน ตำบลบ้านเข็ญ อำเภอดงหลวง จังหวัดชัยนาท
3	โครงการการพัฒนาศักยภาพเกษตรกรของ ตำบลบ้านเข็ญ อำเภอดงหลวง จังหวัดชัยนาท
4	โครงการการพัฒนาผลิตภัณฑ์อินทรีย์ชีวภาพ เพื่อเสริมสร้างเศรษฐกิจชุมชนใน ตำบลบ้านเข็ญ อำเภอดงหลวง จังหวัดชัยนาท ด้วยวิทยาศาสตร์ และเทคโนโลยี
5	โครงการการจัดการเรียนรู้เพื่อเสริมสร้างอาชีพ โดยใช้แหล่งเรียนรู้ในท้องถิ่นเป็นฐาน สำหรับ สถานศึกษาในตำบลบ้านเข็ญ อำเภอดงหลวง จังหวัดชัยนาท

จากการวิจัยของโครงการย่อยในระยะที่ 1 ทำให้ทราบสถานการณ์เชิงลึกของพื้นที่รายประเด็น ดังนี้

- 1) ข้อมูลทางด้านลักษณะและศักยภาพการผลิตผัก การแปรรูป และการตลาดในพื้นที่
- 2) สภาพการณ์ทางการเงิน เพื่อนำไปสู่การบริหารจัดการทางการเงินในครัวเรือนต่อไป ได้แก่ แหล่งรายได้ รายจ่าย หนี้สินครัวเรือน และการออมของครัวเรือน
- 3) สภาพทางกายภาพของพื้นที่เกษตรกรรม สถานการณ์การลงทุนในเกษตรกรรม การปลูกข้าว การปลูกพืชไร่และพืชสวน ให้ได้แนวทางในการพัฒนาเพื่อเพิ่มคุณภาพ และผลตอบแทนจากการเกษตรกรรม
- 4) สถานการณ์การผลิตน้ำหมักชีวภาพโดยภูมิปัญญา ท้องถิ่นและคุณสมบัติของน้ำหมักชีวภาพในท้องถิ่น เพื่อหาแนวทางในการพัฒนาน้ำหมักสูตรที่เหมาะสมกับ ตำบลบ้านเข็ญ
- 5) ภูมิปัญญาและแหล่งเรียนรู้ในท้องถิ่นที่สามารถ เป็นแหล่งสำหรับการจัดการเรียนรู้ในห้องเรียนซึ่งสามารถ สร้างรายได้และทักษะชีวิตให้กับผู้เรียนได้

4.2 การสร้างนักวิจัยเชิงพื้นที่ของคณะวิทยาศาสตร์ และนักวิจัยชาวบ้าน ตำบลบ้านเข็ญ อำเภอดงหลวง จังหวัดชัยนาท

โครงการย่อย 5 โครงการภายใต้ชุดโครงการวิจัย ส่งเสริมให้เกิดการทำงานระหว่างภาควิชาการและพื้นที่ ดังนี้

- 1) นักวิจัยเชิงพื้นที่ของคณะวิทยาศาสตร์และ คณะเกษตรและชีวภาพ จำนวน 14 คน
- 2) เกิดการมีส่วนร่วมของนักวิจัยชาวบ้าน ในตำบลบ้านเข็ญ อำเภอดงหลวง จังหวัดชัยนาท จำนวน 23 คน

การดำเนินโครงการวิจัยย่อยทั้ง 5 โครงการ เกิดการทำงานแบบมีส่วนร่วมของทั้งนักวิจัยของ ภาควิชาการและนักวิจัยชาวบ้าน เนื่องจากการทำงาน วิจัยเชิงพื้นที่ไม่สามารถทำได้โดยใช้การทำงานของนักวิจัย ภาควิชาการฝ่ายเดียว แต่ต้องเกิดการทำงานจากความร่วมมือ ของนักวิจัยชาวบ้านในทุกกระบวนการด้วยจึงจะนำไปสู่ การค้นพบคำตอบควบคู่กับการพัฒนาคนในพื้นที่ซึ่งมี ความสำคัญอย่างยิ่ง เนื่องจากการพัฒนาศักยภาพคนใน พื้นที่จะนำไปสู่การต่อยอดในการพัฒนาพื้นที่อย่างยั่งยืน

4.3 การพัฒนาระบบและกลไกการบริหารจัดการ งานวิจัย

คณะกรรมการ RMU ได้ออกแบบและทดลองใช้ ระบบและกลไกการบริหารจัดการงานวิจัยเชิงพื้นที่ผ่าน ทางดำเนินโครงการวิจัย 5 โครงการย่อย ซึ่งแบ่งเป็น 3 ระยะ (ภาพที่ 1) คือ

- 1) ระยะต้นน้ำ คณะวิทยาศาสตร์ดำเนินการ แต่งตั้งคณะกรรมการหน่วยจัดการงานวิจัยและพันธกิจ สัมพันธ์ (Research management unit หรือ RMU) โดยมีคณบดีคณะวิทยาศาสตร์เป็นประธาน ตั้งหน่วย จัดการความรู้และวิจัยชุมชนของตำบล (Tambon Research Management Unit หรือ TRMU) ซึ่งประกอบไปด้วยตัวแทนชาวบ้าน ท้องถิ่น ท้องถิ่น หน่วยงานภาคี จากการประชุมร่วมกับนักวิจัยโครงการวิจัยย่อย 5 โครงการ เพื่อร่วมกันวางแผนการทำงาน การเปิดเวทีชุมชน เพื่อชี้แจงการดำเนินโครงการวิจัยและวางแผนการทำงาน ร่วมกับพื้นที่ โดยชาวบ้านและผู้นำมีความเห็นร่วมกัน สถานการณ์และปัญหาในพื้นที่ ยินดีเข้าร่วมเป็นนักวิจัย

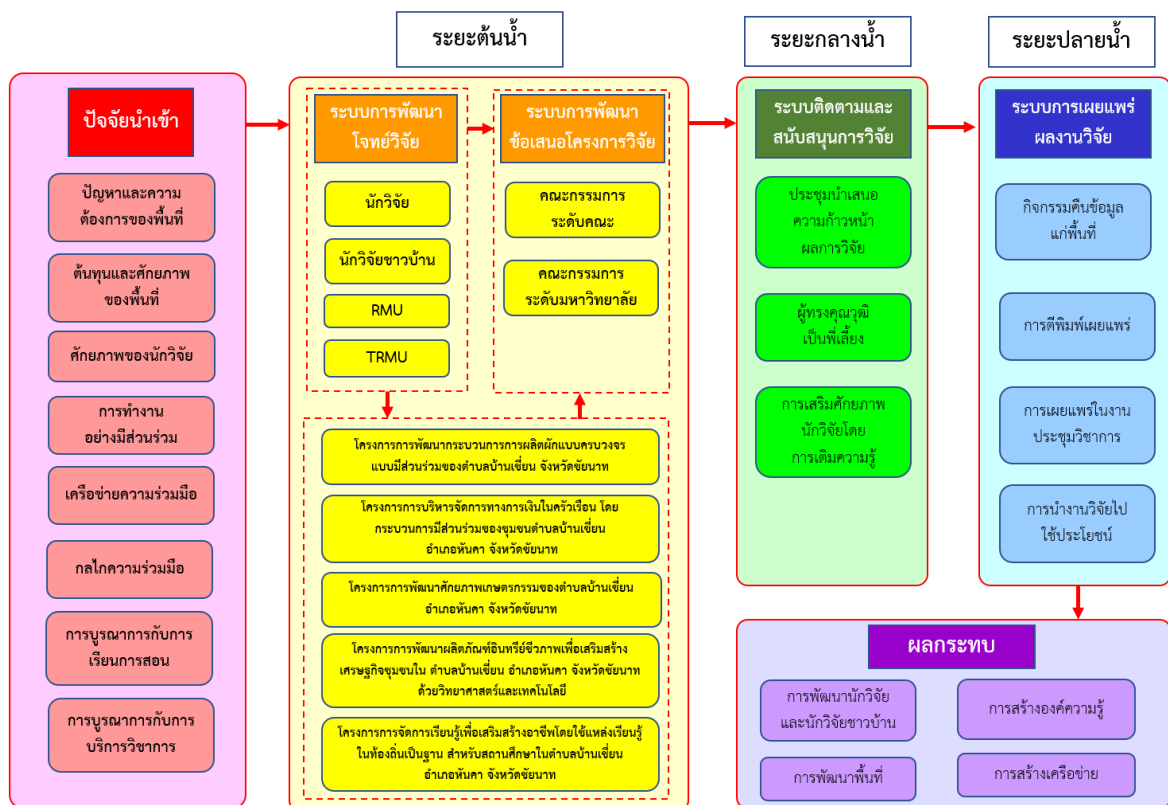
การประชุมวิชาการเสนอผลงานวิจัยระดับชาติ ด้านวิทยาศาสตร์และเทคโนโลยี มหาวิทยาลัยราชภัฏจันทรเกษม ครั้งที่ 4
วันที่ 22 พฤษภาคม 2564 ณ คณะวิทยาศาสตร์ มหาวิทยาลัยราชภัฏจันทรเกษม

ชาวบ้าน และเกิดการวางแผนการทำงานร่วมกันระหว่างนักวิจัยและนักวิจัยชาวบ้าน

2) ระยะกลางน้ำ ได้แก่ การประชุมระหว่าง การดำเนินโครงการวิจัยโดยเกิดการกำกับติดตาม การดำเนินโครงการวิจัยให้เป็นไปตามแผนและเกิดการร่วม แลกเปลี่ยนเรียนรู้กระบวนการทำงานและการแก้ไขปัญหา ระหว่างการทำวิจัย รวมไปถึงกิจกรรมเติมความรู้เพื่อพัฒนา ศักยภาพของนักวิจัยจากการอบรมเชิงปฏิบัติการการเรียนรู้ เครื่องมือในการทำงานวิจัยเชิงพื้นที่ ได้แก่ Logical framework Outcome mapping และStakeholder

Analysis ทำให้นักวิจัยเข้าใจรูปแบบการทำงานวิจัยกับพื้นที่มากขึ้น

3) ระยะปลายน้ำ ได้แก่ กิจกรรมเปิดเวที คั้นข้อมูล ทำให้เกิดกระบวนการแลกเปลี่ยนและทวนสอบ ผลการวิจัยร่วมกับนักวิจัยชาวบ้าน ชาวบ้าน ผู้นำชุมชน และหน่วยงานภาคีในพื้นที่เกิดการร่วมกันเรียนรู้และ ตระหนักถึงความสำคัญของข้อมูลสถานการณ์เชิงลึกของ พื้นที่จากการวิจัยระยะที่ 1 ของโครงการวิจัยย่อยทั้ง 5 โครงการ และนำไปสู่การประชุมกลุ่มย่อยของนักวิจัยและนักวิจัย ชาวบ้านเพื่อออกแบบวางแผนการทำงานวิจัยร่วมกัน ในระยะที่ 2



ภาพที่ 1 ระบบและกลไกการบริหารจัดการงานวิจัยเพื่อพัฒนาคุณภาพชีวิตชุมชนตำบลบ้านเข็ญ อำเภอหันคา จังหวัดชัยนาท ด้วยวิทยาศาสตร์และเทคโนโลยี ของคณะวิทยาศาสตร์ มหาวิทยาลัยราชภัฏจันทรเกษม

ข้อเสนอแนะในการวิจัย

การทำงานวิจัยเชิงพื้นที่ ควรสร้างกระบวนการเรียนรู้ร่วมกันระหว่างนักวิจัย และนักวิจัยชาวบ้าน ตลอดจนเชื่อมโยงกับทุกฝ่ายในพื้นที่ ได้แก่ ภาคประชาชน ผู้นำ

ท้องถิ่น ท้องถิ่น หน่วยงานภาครัฐที่เกี่ยวข้อง และควรมีกระบวนการกำกับติดตามเพื่อประเมินและเสริมพลังตลอดระยะเวลาในการวิจัย

กิตติกรรมประกาศ

งานวิจัยนี้ได้รับทุนอุดหนุนจากงบประมาณอุดหนุน
การวิจัยจากงบประมาณรายได้ประจำปี 2562 มหาวิทยาลัย
ราชภัฏจันทรเกษม

เอกสารอ้างอิง

- [1] ผ่องพรรณ ตรัมย์มงคล และสุภาพ ฉัตรภรณ์.
(2549). *การออกแบบการวิจัย*. กรุงเทพฯ:
มหาวิทยาลัยเกษตรศาสตร์.
- [2] อรทัย เลียงจินดาถาวร และคณะ. (2559). รูปแบบ
การบริหารจัดการงานวิจัยเพื่อการหนุนเสริมงานวิจัย
เพื่อท้องถิ่นของมหาวิทยาลัยอุบลราชธานี. *วารสาร
วิจัยเพื่อการพัฒนาเชิงพื้นที่*, 8, 4(ตุลาคม - ธันวาคม
2559), 15-34.
- [3] กาญจนา แก้วเทพ. (2552). *คุณลักษณะ และวิธี
วิทยาของงานวิจัยเพื่อท้องถิ่น*. ใน เอกสาร
ประกอบการสัมมนาเรื่อง 10 ปี งานวิจัยเพื่อท้องถิ่น
คุณค่าและความหมายต่อสังคมไทยและก้าวต่อไป
ในอนาคต. กรุงเทพมหานคร : สำนักงานกองทุน
สนับสนุนการวิจัย.
- [4] สำเนียง อนุพัทธ์กุล และวารรัตน์ วัฒนชโนบล. (7
พฤษภาคม 2562). *โครงการวิจัยเพื่อสร้างความ
เข้มแข็งให้ชุมชน มหาวิทยาลัยเทคโนโลยีราชมงคล
รัตนโกสินทร์*. <http://repository.rmutr.ac.th/>
- [5] ฉัตรนภา พรหมมา. (2560). การพัฒนาระบบ
บริหารงานวิจัยและพันธกิจสัมพันธ์มหาวิทยาลัยราช
ภัฏอุตรดิตถ์กับสังคม. *วารสารวิชาการมหาวิทยาลัย
ราชภัฏอุตรดิตถ์*, 12, 1(กรกฎาคม-ธันวาคม), 7-11.